

A. TEHNIČNO POROČILO

Uvod

Občina Litija želi v skladu z razvojem občine na mestu obstoječega nogometnega športnega parka NK Litija, urediti nov športni kompleks z glavnim nogometnim igriščem z umetno travo, atletsko stezo, pomožno igrišče za nogomet, gasilski poligon ter večnamenski objekt, ki bi povezoval celotni športni program na tem območju. Predvidena nova ureditev ja razdeljena v več faz.

Občina Litija se zaveda, da občina s svojimi aktivnostmi prispeva h kvalitetnemu razvoju gospodarskih in negospodarskih dejavnosti, ki pa zelo močno vplivajo na razvoj skupnosti. S projektom, ki je vsebina te projektne naloge želi občina nadgraditi družbeni utrip in ustvariti športna objekta, kjer se bodo srečevale vse generacije.

V prvi fazi želi Občina Litija umestiti glavno nogometno igrišče z umetno travo z ustrezno razsvetljavo te površine. Igrišče se umesti na mestu obstoječega travnatnega, ki je povsem dotrajan.

I. Faza izvedbe del – splošno

Investitor Občina Litija želi urediti obstoječe, travnato nogometno igrišče v igrišče z umetno travo. V ta namen je potrebna odstranitev sedanje ureditve nogometnega igrišča – golov, dotrajane kovinske ograje, dotrajanih mrež.

Na mestu obstoječega igrišča je predvidena je umestitev nogometnega igrišča z umetno travo, dimenzij 100,00 x 64,00m, ki ustreza dimenzijam igralne površine glede na zahteve 2. Slovenske nogometne lige (zahteva Nogometne zveze Slovenije). Dimenzije Nogometno igrišče se ogradi z varovalno ograjo višine 5,0 m. Prav tako pa je tudi predvidena nova osvetlitev nogometnega igrišča z razsvetljavo višine 12,0 m.

II. Faza izvedbe del – lokacija

Predvidena ureditev se nahaja na parceli št. 1343/9, k.o. 1835 Hotič. Velikost parcele št. 1343/9, k.o. 1835 Hotič je 8704 m².

Dostop do obravnavanega območja je obstoječ in se s predvidenim posegom ne spremeni.

III. Faza izvedbe del – ureditev nogometnega igrišča z umetno travo

Končna kota igrišča na sredini igrišča znaša 242,76 m.n.m., po obodu 242,60 m.n.m, cca. 16 cm nižje. Padec igralne površine bo po celotni površini približno 0,5% kot sistem štirikapnice. Velikost igralne površine bo glede na obstoječe zmožnosti znašala 64x100 m, kar zadostuje kriteriju NZS za igranje v 2. SNL.

Obstoječa ograja okrog igrišča se poruši in zamenja z novo višine 1,5 m, za goloma in po celotnem J in polovici JZ roba igrišča se vgradi lovilne mreže višine do 8 m.

Z obstoječega igrišča se v debelini od 13 do 20 cm odstrani humus in meljno prst. V sredini igrišča

do kote 242,40 m.n.m., na robovih pa 242,24 m.n.m. Razliko do projektirane višine na koti 242,76 m.n.m., po obodu 242,60 m.n.m, se zapolni v sledeči sestavi:

- sintetična trava 6 cm
- izravnava iz peska granulacije 0–4 mm; delcev, manjših od 0,062 mm. max. 10–20% debeline; 4 cm
- lomljenec granulacije 0–32 mm; delcev, manjših od 0,062 mm, max. 10–20%; debeline 26 cm
- poliflak 150 g
- planum raščenih temeljnih tal na koti 242,40 m.n.m., na robovih pa 242,24 m.n.m.

Igralna površina je sintetična trava kot npr. kvaliteta trave – izpolnjuje kriterije FIFA QUALITY PRO.

Zahtevane nosilnosti temeljnih tal so sledeče:

- *nosilnost planuma; valja se vzdolžno in prečno s 5t valjarjem z vibracijami, v štirikapnem padcu 0,5%; po dokončanju in niveliranju na koti 242,76 m.n.m., po obodu 242,60 m.n.m se izvede 4 meritve s krožno ploščo; zahtevana nosilnost je $E_{vd} = 35\text{--}40 \text{ MN/m}^2$*
- *preko se zasipa z lomlencem granulacije 0–32 mm, debeline 26 cm; delcev, manjših od 0,062 mm, max. 10–20%, enakomerno razporejeno. Valjanje v obeh smereh v štirikapnem padcu 0,5%. Zahtevana nosilnost na vrhu nasutja je $E_{vd} = 60 \text{ MN/m}^2$ in $E_{v2} = 80 \text{ MN/m}^2$; izvede se meritev na štirih naključnih lokacijah s krožno ploščo*
- *preko se zasipa s peskom granulacije 0–4 mm, debeline 5 cm; delcev, manjših od 0,062 mm, max. 10–20%, enakomerno razporejeno. Valjanje v obeh smereh v štirikapnem padcu 0,5%. Zahtevana nosilnost na vrhu nasutja je $E_{vd} = 60 \text{ MN/m}^2$ in $E_{v2} = 80 \text{ MN/m}^2$; izvede se meritev na štirih naključnih lokacijah s krožno ploščo*

DRENAŽNA MREŽA IGRIŠČ

Na igrišču se na medsebojni razdalji 5 m po vzdolžni smeri izvede drenaža iz fleksibilnih perforiranih cevi DN 110, kot perforacije 360 cm, perforacija na 5 cm. Naklon drenaže je 0,3–0,5%. drenaža se na J delu igrišča združuje v PVC jaških fi 300, ki so medsebojno povezani s PVC kanalizacijskimi cevi DN 160. Kanalizacija se v padcu 0,5% vodi novih ponikovalnic iz BC 2xfi 100cm.

Drenaža se izvede na način, da se v drenažni jarek širine 30 cm in globine do 50 cm zasuje s prodcem granulacije 4–8 mm. V drenažni jarek se najprej položi poliflak 150, pripravi posteljico v padcu 0,3– 0,5%, položi drenažno cev in obsuje s prodcem granulacije 4–8 mm. Pred nadaljevanjem del nasipanja z nosilno plastjo se preko drenažnih jarkov položi poliflak 150 s preklopom 30 cm na vsako stran jarka.

OGRAJA

Dobavi in montira se panelno ograjo višine 1,5 m. Ograja je sestavljena iz stebrička 60/40 in mrežastega panela v zeleni barvi. Ograja se sidra s 4-imi sidrnimi vijaki M8 v betonski temelj. Temelj je izdelan iz betonskih cevi fi 30, globine 50 cm, položene na posteljico iz pustega betona C10/15 debeline 10 cm in zalite z betonom kvalitete C30/35.

Lovilna mreža višine 8 m se izdelava za obema goloma na SV delu, na JV delu po celotni dolžini igrišča v in na JZ strani razvidno iz grafičnih prilog. Temelje iz betonskih cevi dimenzije DN 100 cm in globine 150 cm položimo na posteljico iz pustega betona C10/15 debeline 10 cm in stebričke premera fi 120 mm, višine 8 m, obbetoniramo z betonom kvalitete C30/35 cm. Izbrano pletivo med stebrički je polietilensko, vse skupaj v zeleni barvi RAL 6005.

NN DOVOD in RAZSVETLJAVA IGRIŠČA

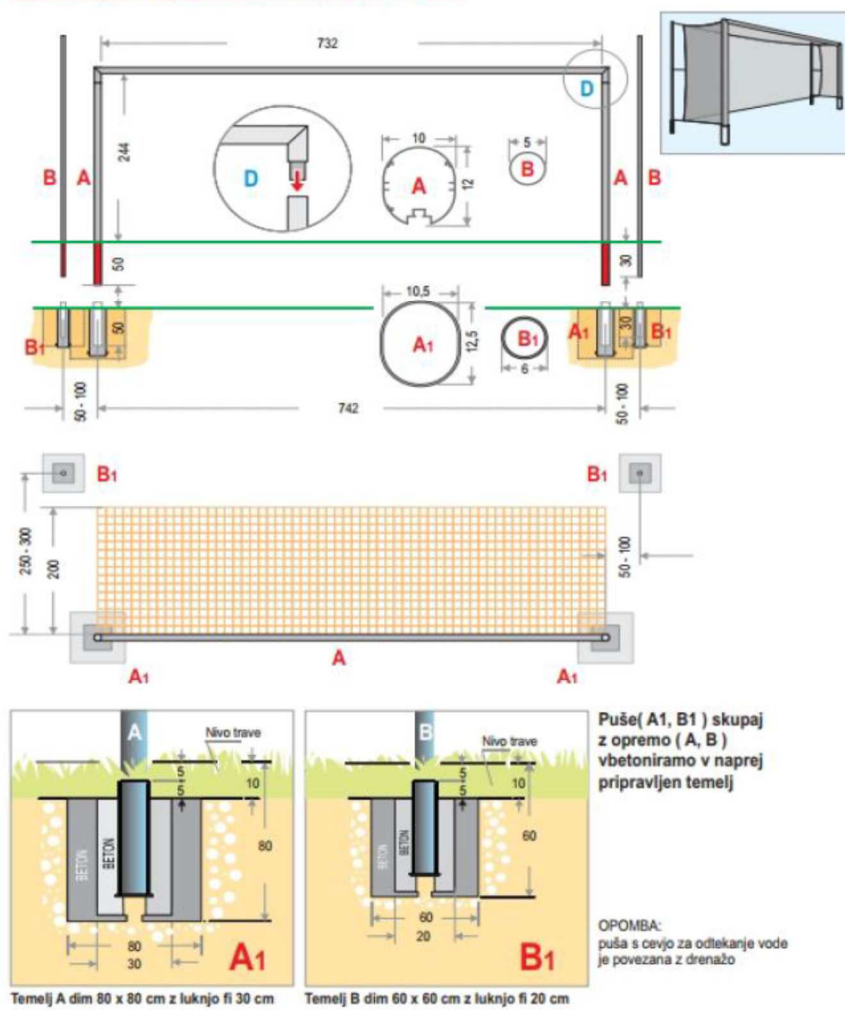
NN razvod in razsvetljava igrišča je obstoječa, pri izvedbi nogometnega igrišča je potrebo dela izvajati

pazljivo, da ne pride do poškodb.

TIPSKI DETAJLI VGRADNJE

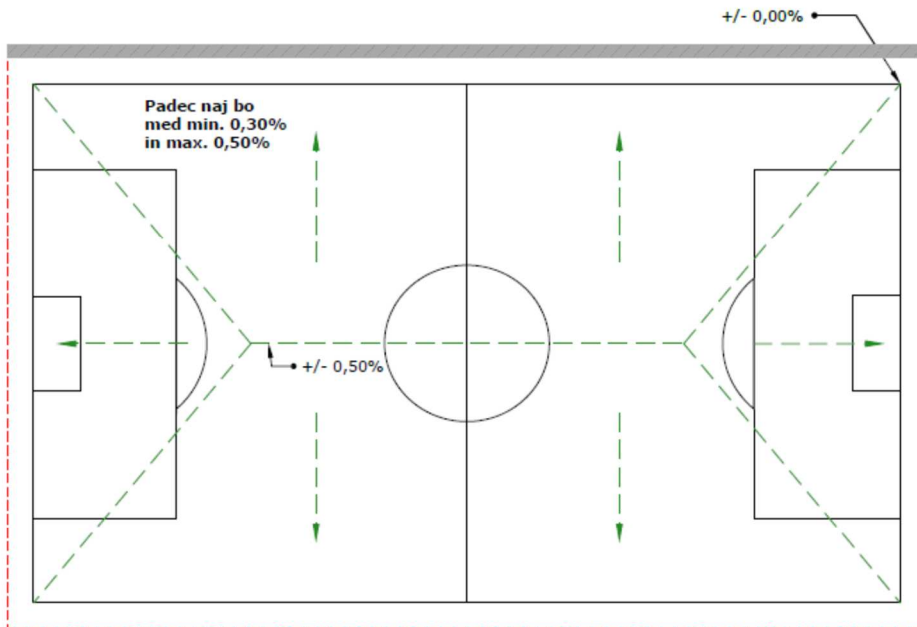
- Detajl vgradnje gola

T13901 Nogometni gol 732 x 244 cm, ALU, vtič s tal. Pušo

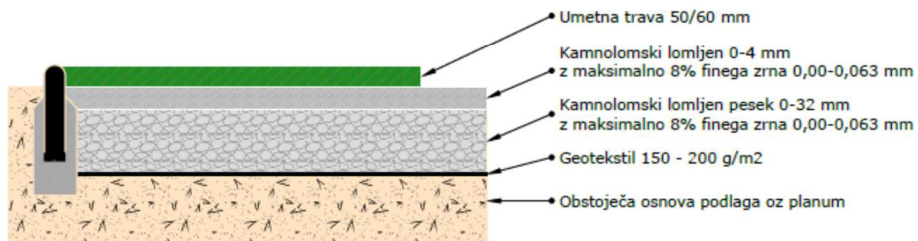


- V detajlu prečni prerez sestave podlage je med geotekstilom in lomljencem granulacije 0-32 v debelini 26 cm.

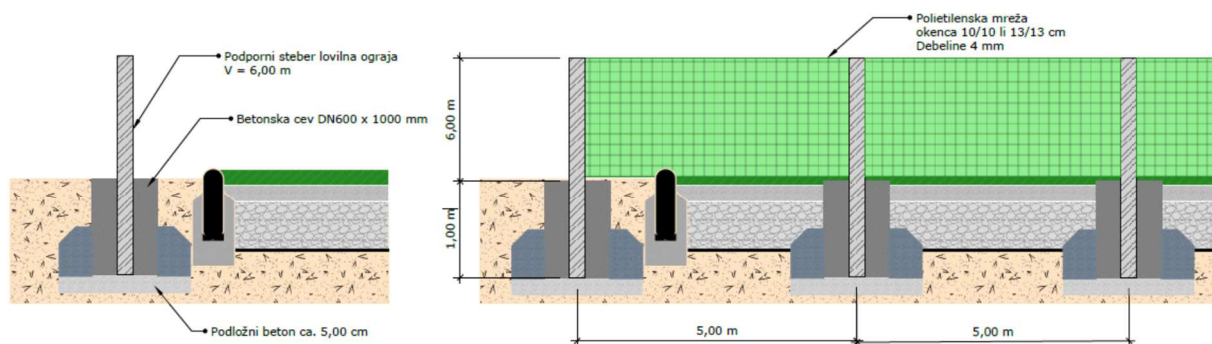
POVRŠINSKI PADCI



PREČNI PREREZ SESTAVE PODLAGE



- Tipski detajl lovilne ograje, v našem primeru je ograja višine 8 m, dimenzije temelja so 1000X1500 mm, na razmaku 4 m



- Primeri drenažnega jaška



OPOMBA:

Vsa komercialna imena za posamezne produkte, ki bodo navedena v grafičnih prilogah, opisih in projektantskih popisih imajo značaj reference, kar pomeni, da jih lahko izvajalec zamenja s sorodnimi produkti pod naslednjimi pogoji:

- da dimenzijsko ustrezajo in ne zahtevajo sprememb v konstrukciji ali arhitekturi,
- da imajo za projektiran namen ustrezne A-teste,
- da so po "EN" normah v enakem kvalitetnem razredu ali boljšem,
- da jih predhodno odobri projektant.

Sestavil:
Aleš Goršek, univ. dipl. inž. grad.

B. TEHNIČNI PRIKAZI

01	Situacija obstoječega stanja	M 1:500
02	Situacija ureditve igrišča z umetno travo	M 1:500
03	Situacija ureditve igrišča – ograja in zaščitna mreža	M 1:500
04	Situacija – dimenzije nogometnega igrišča	M 1:250
05	Situacija višinske ureditve	M 1:250
06	Situacija komunalne ureditve – sistem dreniranja	M 1:250