



**ESPRI d.o.o.**

Novi trg 11

8000 Novo mesto

**T:** 07 39 35 700

**GSM:** 041 537 040

**@:** blaz.malensek@espri.si

## **ELABORAT EKONOMIKE**

**za pripravo Odloka o občinskem podrobnem prostorskem načrtu za del  
enote urejanja prostora LI-56 CU**



Novo mesto, julij 2025

PROJEKT: Elaborat ekonomike za pripravo Odloka o občinskem podrobnem prostorskem načrtu za del enote urejanja prostora LI-56 CU

PREDMET PROJEKTA: Določitev pogojev za gradnjo objektov, zunanjih ureditev in infrastrukturnih priključkov na obravnavanem območju v občini Litija.

FAZA OPPN: Dopolnjen osnutek

PRIPRAVLJALEC OPPN: Občina Litija  
Jerebova ulica 14, 1270 Litija

IZDELOVALEC OPPN: AS TEPROM, d. o. o.  
Savska cesta 55, 1270 Litija

ODGOVORNA OSEBA  
IZDELOVALCA Melita Poglajen, direktorica

IZDELAL: Espri d.o.o.  
Novi trg 11, 8000 Novo mesto

NOSILEC NALOGE: mag. Blaž Malenšek

ŠTEVILKA NALOGE: 081/2025

IZDELANO: julij 2025

Direktor:

mag. Blaž Malenšek



A handwritten signature in blue ink, appearing to read 'B. Malenšek', written over a horizontal line.

žig in podpis

## VSEBINA

|          |  |           |
|----------|--|-----------|
| <b>1</b> | <b>POVZETEK KLJUČNIH UGOTOVITEV .....</b>  | <b>4</b>  |
| <b>2</b> | <b>NAMEN IN CILJI NALOGE.....</b>  | <b>6</b>  |
| <b>3</b> | <b>RAZLOGI ZA PRIPRAVO OPPN .....</b>  | <b>7</b>  |
| <b>4</b> | <b>PODLAGE ZA PRIPRAVO ELABORATA EKONOMIKE .....</b>   | <b>8</b>  |
| 4.1      | Pravne podlage.....  | 8         |
| 4.2      | Vsebinske podlage.....   | 10        |
| <b>5</b> | <b>OBMOČJE IN PREDMET NAČRTOVANJA Z UREDITVENIM NAČRTOM .....</b>  | <b>11</b> |
| 5.1      | Predvidene ureditve .....  | 13        |
| <b>6</b> | <b>KOMUNALNA OPREMA IN DRUGA GOSPODARSKA JAVNA INFRASTRUKTURA .....</b>                                  | <b>15</b> |
| 6.1      | Obstoječa in predvidena komunalna oprema ter druga gospodarska javna infrastruktura ....                 | 15        |
| 6.1.1    | Prometna ureditev.....   | 15        |
| 6.1.2    | Vodovodno omrežje.....   | 16        |
| 6.1.3    | Odvajanje odpadnih komunalnih voda.....  | 16        |
| 6.1.4    | Odvajanje padavinskih voda .....   | 16        |
| 6.1.5    | Elektroenergetsko omrežje.....   | 16        |
| 6.1.6    | Javna razsvetljava .....   | 16        |
| 6.1.7    | Omrežje elektronskih komunikacij .....   | 17        |
| 6.1.8    | Ravnanje z odpadki .....   | 17        |
| 6.2      | Ocena investicij v komunalno opremo in drugo javno gospodarsko infrastrukturo .....                      | 17        |
| 6.3      | Možni viri financiranja investicij v komunalno opremo in drugo javno gospodarsko infrastrukturo .....    | 19        |
| 6.4      | Opredelitev etapnosti gradnje načrtovane komunalne opreme in druge javne gospodarske infrastrukture..... | 20        |
| <b>7</b> | <b>DRUŽBENA INFRASTRUKTURA .....</b>   | <b>21</b> |
| 7.1      | Analiza stanja družbene infrastrukture v občini Litija .....   | 21        |
| 7.1.1    | Osnovni demografski podatki o prebivalstvu občine Litija .....   | 22        |
| 7.1.2    | Obstoječa družbena infrastruktura.....   | 23        |
| 7.1.2.1  | Vrtci .....  | 23        |
| 7.1.2.2  | Osnovne šole .....   | 25        |
| 7.1.2.3  | Zdravstveno varstvo .....  | 27        |
| 7.1.2.4  | Športni objekti lokalnega pomena .....   | 28        |
| 7.2      | Ocena in način zadovoljevanja potreb po družbeni infrastrukturi na območju ureditvenega načrta.....      | 29        |
| 7.2.1    | Vrtci.....   | 29        |
| 7.2.2    | Osnovne šole.....  | 29        |
| 7.2.3    | Zdravstveni domovi.....  | 29        |
| 7.2.4    | Športni objekti .....  | 30        |

## 1 POVZETEK KLJUČNIH UGOTOVITEV

Temeljni namen elaborata ekonomike je, da se z njim v vseh fazah priprave prostorskega akta, s katerim se načrtujejo ustrezne prostorske ureditve, preverja gospodarnost pri načrtovanju prostorskih ureditev ter da se tisti, ki pripravljajo in sprejemajo prostorske akte, informirajo o posledicah takšnih ali drugačnih odločitev na obveze v zvezi z zagotavljanjem komunalne opreme in druge gospodarske javne infrastrukture ter družbene infrastrukture.

Temu namenu sledi tudi predmetni elaborat ekonomike, izdelan za pripravo Odloka o občinskem podrobnem prostorskem načrtu za del enote urejanja prostora LI-56 CU (v nadaljevanju OPPN), s katerim namerava zasebni investitor, ki je pobudnik priprave OPPN, na obravnavanem območju aktivirati nova zemljišča za potrebe stanovanjske gradnje in na območju zgraditi večstanovanjsko stavbo z oskrbovanimi in navadnimi stanovanji.

*Slika 1: Prikaz območja OPPN na ortofoto posnetku*



*Vir: Dopolnjen osnutek Odloka o občinskem podrobnem prostorskem načrtu za del enote urejanja prostora LI-56 CU, AS TEPROM, d.o.o., januar 2025 in portal eTerra, [www.etterra.si](http://www.etterra.si), julij 2025*

Obravnavano območje OPPN se nahaja v južnem delu mesta Litija, na desnem bregu reke Save. Območje je podolgovate oblike in se razteza v smeri sever-jug. Skladno z določili Odloka o občinskem prostorskem načrtu občine Litija (Uradni list RS, št. 58/10, 34/11, 53/12, 63/18 in 19/24; v nadaljnjem besedilu: OPN) območje urejanja leži znotraj enote urejanja prostora (EUP) z oznako LI-56 z določeno namensko rabo prostora CU - osrednja območja centralnih dejavnosti. Območje OPPN obsega okvirno 4.697 m<sup>2</sup>.

Elaborat ekonomike je namenjen opredelitvam komunalne opreme in druge gospodarske javne infrastrukture, ki je potrebna za izvedbo načrtovanih prostorskih ureditev za območje z

OPPN načrtovane gradnje, prav tako pa tudi ocenam vplivov načrtovanih prostorskih ureditev na kapacitete posameznih vrst družbene infrastrukture.

Z OPPN je na območju načrtovana dograditev naslednje komunalne opreme in druge gospodarske javne infrastrukture:

- prometne površine - cca 1.300 m<sup>2</sup>,
- javna razsvetljava - cca 90 m.

Ocenjena vrednost investicije za izgradnjo komunalne opreme in druge gospodarske javne infrastrukture v obravnavanem območju je 214.300 EUR.

Kot družbena infrastruktura je po Pravilniku o elaboratu ekonomike v elaboratu ekonomike upoštevana naslednja družbena infrastruktura:

- objekti javne mreže vzgoje in izobraževanja (vrtci, osnovne šole);
- objekti javnega zdravstva na primarni ravni (zdravstveni dom);
- športni objekti lokalnega pomena (pokriti športni objekti, nepokriti športni objekti).

Ker strokovne podlage, ki bi obravnavale načrtovano družbeno infrastrukturo oziroma potrebe po njej, niso bile izdelane, je elaborat ekonomike pripravljen tako, da prikazuje oceno morebitnih potreb po družbeni infrastrukturi, kot jih lahko pričakujemo z izvedbo načrtovanih sprememb prostorskih ureditev na obravnavanem območju.

V sklopu načrtovanih prostorskih prireditev je na obravnavanem območju predvidena gradnja dodatnih javnih površin za šport, rekreacijo in počitek s pripadajočo komunalno in prometno ureditvijo ter ostalimi ureditvami, ki bodo obsegale cca 1.480 m<sup>2</sup>. Investicija za ureditev novih površin je ocenjena na 144.400 EUR oziroma na 61,87 EUR/m<sup>2</sup> gradbene parcele.

Na podlagi analize obstoječe družbene infrastrukture in ocen ugotavljamo, da se zaradi predvidenih sprememb prostorskih ureditev na obravnavanem območju OPPN bodoče potrebe po družbeni infrastrukturi ne bodo spremenile do take mere, da bi bilo samo zaradi sprejema prostorskega akta treba zagotoviti še dodatne kapacitete družbene infrastrukture.

Skupni stroški ureditve oziroma izgradnje komunalne opreme, druge gospodarske javne infrastrukture in družbene infrastrukture so ocenjeni na 358.700 EUR oziroma na 153,68 EUR/m<sup>2</sup> z vključenim DDV in veljajo za julij 2025.

## 2 NAMEN IN CILJI NALOGE

Temeljni namen elaborata ekonomike je, da se z njim v vseh fazah priprave prostorskega akta, s katerim se načrtujejo ustrezne prostorske ureditve, preverja racionalnost pri načrtovanju prostorskih ureditev ter da se tisti, ki pripravljajo in sprejemajo prostorske akte, informirajo o posledicah svojih odločitev na obveze v zvezi z zagotavljanjem komunalne opreme in druge javne gospodarske infrastrukture ter družbene infrastrukture. V elaboratu ekonomike se pripravijo in pridobijo informacije o nekaterih ekonomskih posledicah odločitev, s katerimi se opredelijo pogoji za izvedbo načrtovanih prostorskih ureditev in poudarijo obveze, ki jih bo morala izpolniti lokalna skupnost oziroma investitor, če se sprejmejo odločitve o načrtovanih prostorskih ureditvah tako, kot jih določa obravnavani prostorski akt.

Pomembno je, da so tisti, ki odločajo in sprejemajo prostorske akte, z opisanimi posledicami seznanjeni dovolj celovito in predvsem pravočasno – to je dovolj zgodaj, da lahko svoje odločitve še ustrezno prilagodijo. To pomeni, da se lahko načrtovane prostorske ureditve še dodatno preverijo, dopolnijo, popravijo, spremenijo, določi primerna etapnost izvajanja ali v skrajnem primeru celo opustijo.

Cilj elaborata ekonomike je izboljšanje kakovosti prostorskega načrtovanja, na način, da se načrtuje celostno in vsestransko ter da so tisti, ki sprejemajo odločitve o načrtovanih prostorskih ureditvah, čim bolj pravilno in celovito ter pravočasno seznanjeni s posledicami svojih odločitev.

Zakon o urejanju prostora (Uradni list RS, št. 199/21, 18/23 – ZDU-10, 78/23 – ZUNPEOVE, 95/23 – ZIUOPZP, 23/24, 109/24 in 25/25 – odl. US) določa, da je elaborat ekonomike del gradiva za obravnavo na občinskem svetu.

V juliju 2019 je začel veljati Pravilnik o elaboratu ekonomike (Uradni list RS, št. 45/19 in 199/21 – ZUreP-3), sprejet na podlagi 65. člena ZUreP-2. S pravilnikom sta podrobneje določeni vsebina in oblika elaborata ekonomike.

### 3 RAZLOGI ZA PRIPRAVO OPPN

Pobudnik izdelave OPPN je zasebni investitor, ki namerava s sprejetim OPPN na obravnavanem območju spremeniti podrobnejše prostorsko izvedbene pogoje za novo stanovanjsko pozidavo (večstanovanjska stavba z oskrbovanimi in navadnimi stanovanji) in zagotovitev potrebnih infrastrukturnih ureditev.

Na obravnavanem območju trenutno velja Odlok o občinskem prostorskem načrtu občine Litija (Uradni list RS, št. 58/10, 34/11, 53/12, 63/18 in 19/24). Občinski prostorski načrt je temeljni prostorski akt občine, v katerem so določeni cilji in izhodišča prostorskega razvoja občine, načrtovane prostorske ureditve lokalnega pomena ter določeni pogoji umeščanja objektov v prostor.

V skladu z OPN sodi obravnavano območje v enoto urejanja prostora LI-56 za katero je predpisana izdelava občinskega podrobnega prostorskega načrta (OPPN).

Pravna podlaga za izdelavo OPPN je opredeljena v 3. odstavku 2. člena Pravilnika o vsebini, obliki in načinu priprave občinskega podrobnega prostorskega načrta (Uradni list RS, št. 99/07, 61/17 – ZUreP-2 in 199/21 – ZUreP-3), kjer je določeno, da se podrobni načrt izdelava za območje enote urejanja prostora ali za manjše območje znotraj posamezne enote urejanja prostora, za katero je tako določeno v občinskem prostorskem načrtu.

Podrobni načrt se lahko izdelava za posamezno enoto urejanja prostora ali manjše območje znotraj posamezne enote urejanja prostora tudi, če to ni določeno v občinskem prostorskem načrtu in se takšna potreba izkaže po sprejetju občinskega prostorskega načrta. Potreba je izkazana kadar:

- se za območje ali manjše območje znotraj posamezne enote urejanja prostora izkaže investicijski interes in ta ni v nasprotju s strateškimi usmeritvami prostorskega razvoja občine oziroma ne odstopa od prostorskih izvedbenih pogojev, ki veljajo za predlagano območje,
- so potrebne prostorske ureditve zaradi posledic naravnih in drugih nesreč.

Izdelan OPPN bo predstavljal pravno podlago za pripravo dokumentacije za pridobitev gradbenih dovoljenj ter drugih posegov v prostor.

## 4 PODLAGE ZA PRIPRAVO ELABORATA EKONOMIKE

Za pripravo elaborata ekonomike so pomembne:

1. pravne podlage;
2. vsebinske podlage.

### 4.1 Pravne podlage

Pravni podlagi za pripravo predmetnega elaborata ekonomike sta:

- Zakon o urejanju prostora (Uradni list RS, št. 199/21, 18/23 – ZDU-1O, 78/23 – ZUNPEOVE, 95/23 – ZIUOPZP, 23/24, 109/24 in 25/25 – odl. US; v nadaljevanju ZUreP-3);
- Pravilnik o elaboratu ekonomike (Uradni list RS, št. 45/19 in 199/21 – ZureP-3; v nadaljevanju: pravilnik).

Temeljna pravna podlaga za elaborat ekonomike je ZUreP-3. Poleg same opredelitve elaborata ekonomike so ključnega pomena še tista zakonska določila, ki se nanašajo na opredelitev komunalne opreme, opredelitev druge gospodarske javne infrastrukture in opredelitev družbene infrastrukture. Te opredelitve neposredno vplivajo na vsebino elaborata ekonomike.

Elaborat ekonomike je opredeljen v 68. členu ZUreP-3 na naslednji način:

- (1) V postopku priprave OPN in OPPN se pripravi elaborat ekonomike, ki vsebuje oceno investicij za graditev ali dograditev komunalne opreme in druge gospodarske javne infrastrukture ter oceno investicij za zagotovitev družbene infrastrukture glede načrtovanih prostorskih ureditev v OPN in OPPN.
- (2) Elaborat ekonomike ali njegov povzetek je del gradiva za obravnavo na občinskem svetu.
- (3) Minister podrobneje predpiše vsebino in obliko elaborata ekonomike.

Zakon določa, da se v elaboratu ekonomike obravnavajo komunalna oprema in druga gospodarska javna infrastruktura ter družbena infrastruktura. Zato je pomembno tudi, ali in kako ZUreP-3 opredeljuje komunalno opremo, drugo gospodarsko javno infrastrukturo in družbeno infrastrukturo.

ZUreP-3 določa navedene vsebine na naslednji način:

- (1) Komunalna oprema so:
  - objekti oziroma omrežja gospodarske javne infrastrukture za izvajanje obveznih lokalnih gospodarskih javnih služb varstva okolja v skladu s predpisi, ki urejajo varstvo okolja;



- objekti oziroma omrežja gospodarske javne infrastrukture za izvajanje izbirnih lokalnih gospodarskih javnih služb v skladu s predpisi, ki urejajo energetiko;
  - javne površine v lasti občine.
- (2) Druga gospodarska javna infrastruktura je gospodarska javna infrastruktura, ki ni komunalna oprema, in je namenjena zagotavljanju opremljenosti stavbnega zemljišča kot sta elektroenergetsko omrežje in državna cesta.
- (3) Družbena infrastruktura so prostorske ureditve namenjene izvajanju dejavnosti splošnega pomena, s katerimi se zagotavljajo dobrine, ki so v javnem interesu na področju vzgoje in izobraževanja, znanosti, športa, zdravstva, socialnega varstva, kulture ter drugih dejavnosti splošnega in splošno gospodarskega pomena, ki so kot take določene z zakonom ali odlokom lokalne skupnosti.

Pravilnik o elaboratu ekonomike podrobneje določa vsebino in obliko elaborata ekonomike. Opredeljuje, kaj je namen elaborata ekonomike in katere so podlage za njegovo izdelavo. Podrobneje določa, kako se pripravi elaborat ekonomike v delu, ki se nanaša na komunalno opremo in drugo gospodarsko javno infrastrukturo, ter v delu, ki se nanaša na družbeno infrastrukturo.

## 4.2 Vsebinske podlage

Vsebinske podlage za pripravo elaborata ekonomike so vse strokovne podlage, prostorski akt z vsemi sestavinami, različne vrste projektne dokumentacije, različne študije in druga gradiva ter dokumentacija, ki omogočajo čim bolj natančno ocenjevanje učinkov prostorskega akta na komunalno opremo in drugo gospodarsko javno infrastrukturo ter družbeno infrastrukturo.

Vsebinske podlage za pripravo predmetnega elaborata ekonomike so:

- Odlok o občinskem prostorskem načrtu občine Litija (Uradni list RS, št. 58/10, 34/11, 53/12, 63/18 in 19/24);
- Smernice in mnenja nosilcev urejanja prostora k OPPN;
- Dopolnjen osnutek odloka o občinskem podrobnem prostorskem načrtu za del enote urejanja prostora LI-56 CU, AS TEPROM, d. o. o., januar 2025.

Večina podatkov in strokovnih rešitev načrtovanih prostorskih ureditev je povzeta po dopolnjenem osnutku OPPN.

OPPN je prostorski akt, s katerim občina podrobneje načrtuje prostorske ureditve lokalnega pomena. Z njim se za načrtovane prostorske ureditve podrobneje določijo:

- urbanistične, arhitekturne in krajinske rešitve;
- načrt gradbenih parcel;
- etapnost izvedbe, če je ta potrebna;
- pogoji glede gradnje gospodarske javne infrastrukture in priključevanja objektov nanjo;
- rešitve in ukrepi za varovanje zdravja;
- rešitve in ukrepi za celostno ohranjanje kulturne dediščine;
- rešitve in ukrepi za varstvo okolja ter ohranjanje narave;
- rešitve in ukrepi za obrambo;
- rešitve in ukrepi za varstvo pred naravnimi in drugimi nesrečami, vključno z varstvom pred požarom;
- rešitve in ukrepi za varstvo in ohranjanje kmetijskih zemljišč ter druge vsebine glede na namen in območje, za katero se OPPN pripravi.

Za pripravo elaborata ekonomike so pomembne vse rešitve, določene z občinskim podrobnim prostorskim načrtom, še posebej pa rešitve, ki se nanašajo na pogoje glede gradnje komunalne opreme in druge gospodarske javne infrastrukture ter priključevanja objektov nanjo.

## 5 OBMOČJE IN PREDMET NAČRTOVANJA Z UREDITVENIM NAČRTOM

Obravnavano območje se nahaja v občini Litija, natančneje v južnem delu mesta Litija, na desnem bregu reke Save. Območje je podolgovate oblike in se razteza v smeri sever-jug.

Ob južnem in zahodnem robu območja potekata obstoječi občinski cesti LZ 208381 Partizanska pot in LK 208684 Partizanska pot II. Teren se na severozahodni strani rahlo prevesi proti Partizanski poti II. V naravi obravnavano območje predstavlja poraščen s travnik in še ni pozidano.

Od pomembnejših vsebin mesta Litija se v neposredni bližini območja nahaja Zdravstveni dom Litija in lekarna. Od mestnega središča, kjer se nahajajo upravne funkcije (občina, upravna enota, sodišče), družbena infrastruktura (osnovna šola, vrtec, športna dvorana) in druge oskrbne in storitvene dejavnosti, je območje oddaljeno približno 700 m. Oskrbne dejavnosti (trgovine) se v mestu Litija med drugim nahajajo tudi ob cesti Ježa in so od območja OPPN oddaljene približno 1 km.

Slika 2: Območje občine Litija in lokacija območja OPPN



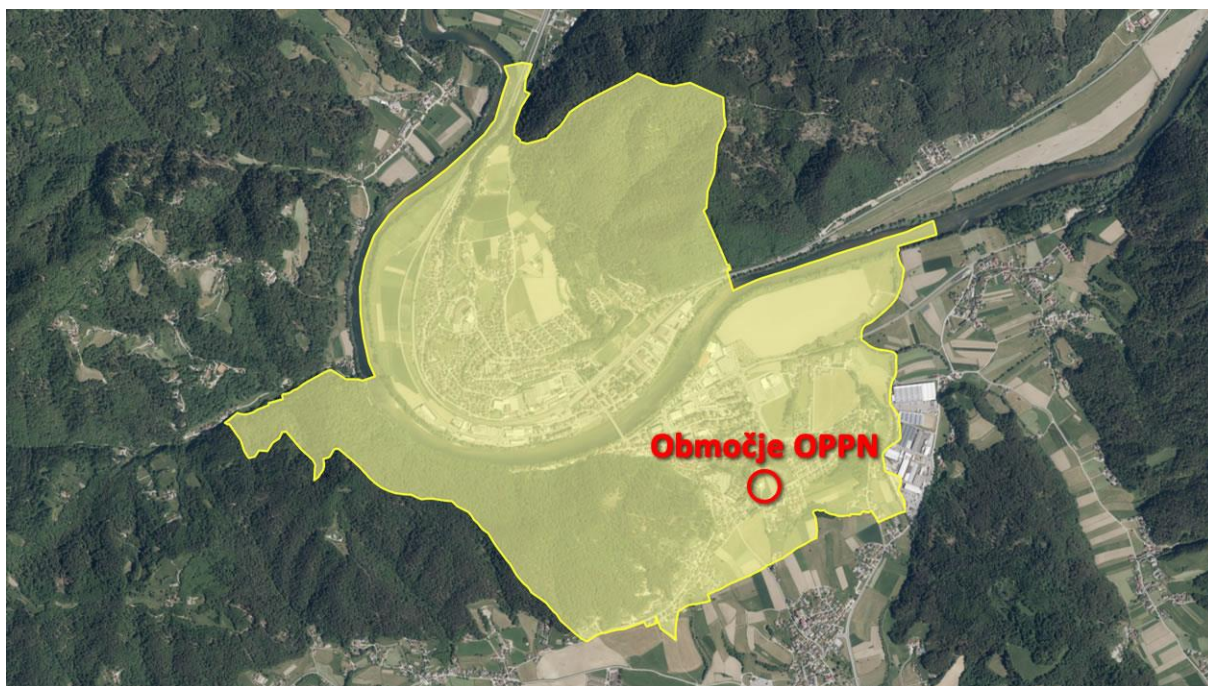
Vir: portal eTerra, [www.etera.si](http://www.etera.si), julij 2025

Skladno z določili Odloka o občinskem prostorskem načrtu občine Litija (Uradni list RS, št. 58/10, 34/11, 53/12, 63/18 in 19/24; v nadaljnjem besedilu: OPN) območje urejanja leži znotraj enote urejanja prostora (EUP) z oznako LI-56 z določeno namensko rabo prostora CU - osrednja območja centralnih dejavnosti.

Območje OPPN vključuje zemljišča s parcelnimi številkami 365/9-del, 388/5, 388/6-del, 387, 389/3, 392/15-del, 1018/2-del in 1018/6-del, vse k.o. 1838-Litija in obsega okvirno 4.697 m<sup>2</sup>.



*Slika 3: Območje naselja Litija in lokacija območja OPPN na ortofoto posnetku*



Vir: portal eTerra, [www.eterra.si](http://www.eterra.si), julij 2025

*Slika 4: Prikaz območja OPPN z namensko rabo na ortofoto posnetku*



Vir: Dopolnjen osnutek Odloka o občinskem podrobnem prostorskem načrtu za del enote urejanja prostora LI-56 CU, AS TEPROM, d.o.o., januar 2025 in portal eTerra, [www.eterra.si](http://www.eterra.si), julij 2025

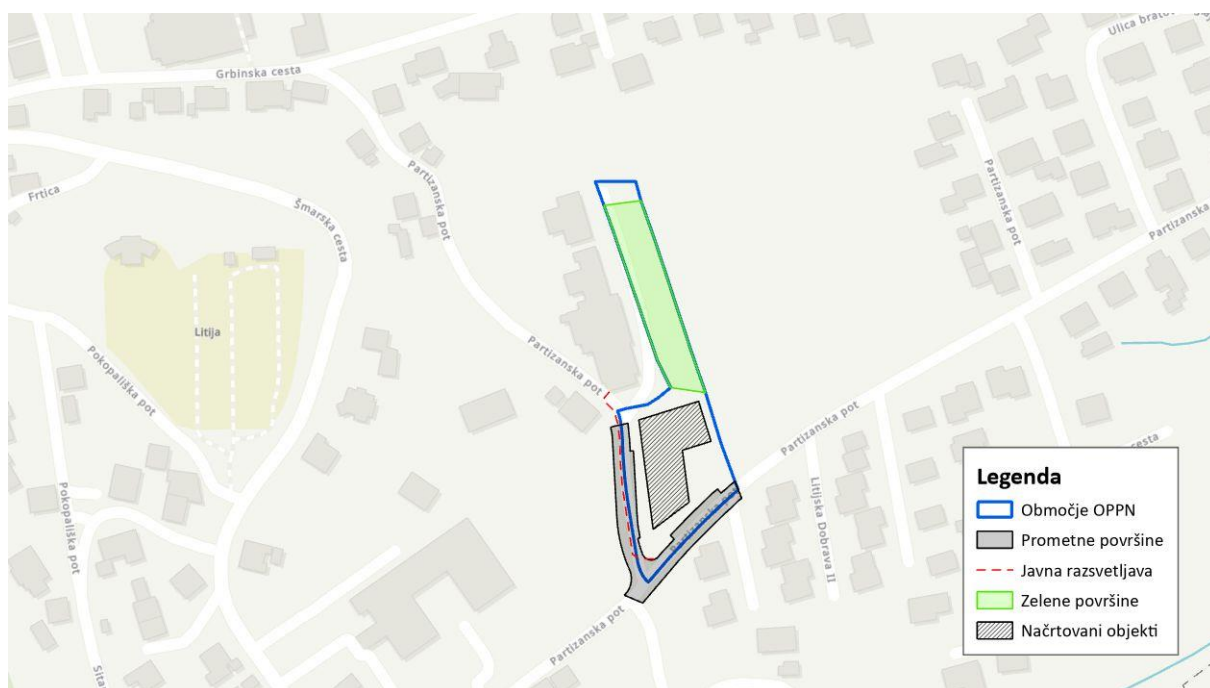
Prostorski akt, ki velja na obravnavanem območju je Odlok o občinskem prostorskem načrtu občine Litija (Uradni list RS, št. 58/10, 34/11, 53/12, 63/18 in 19/24).

## 5.1 Predvidene ureditve

Jedro novih prostorskih ureditev predstavlja stanovanjska gradnja s katero namerava zasebni investitor na obravnavanem območju zgraditi večstanovanjsko stavbo. Večji del stanovanj bo namenjen ureditvi oskrbovanih stanovanj (60 %), manjši del pa ureditvi navadnih stanovanj (40%).

Poleg gradnje večstanovanjskega objekta so na območju predvidene tudi ureditve prometnih površin s površinami za mirujoči promet, izgradnja priključkov na komunalno opremo in drugo gospodarsko javno infrastrukturo ter ureditev zelenih površin, površin za šport, rekreacijo in počitek kot javnih površin.

*Slika 5: Načrtovane ureditve*



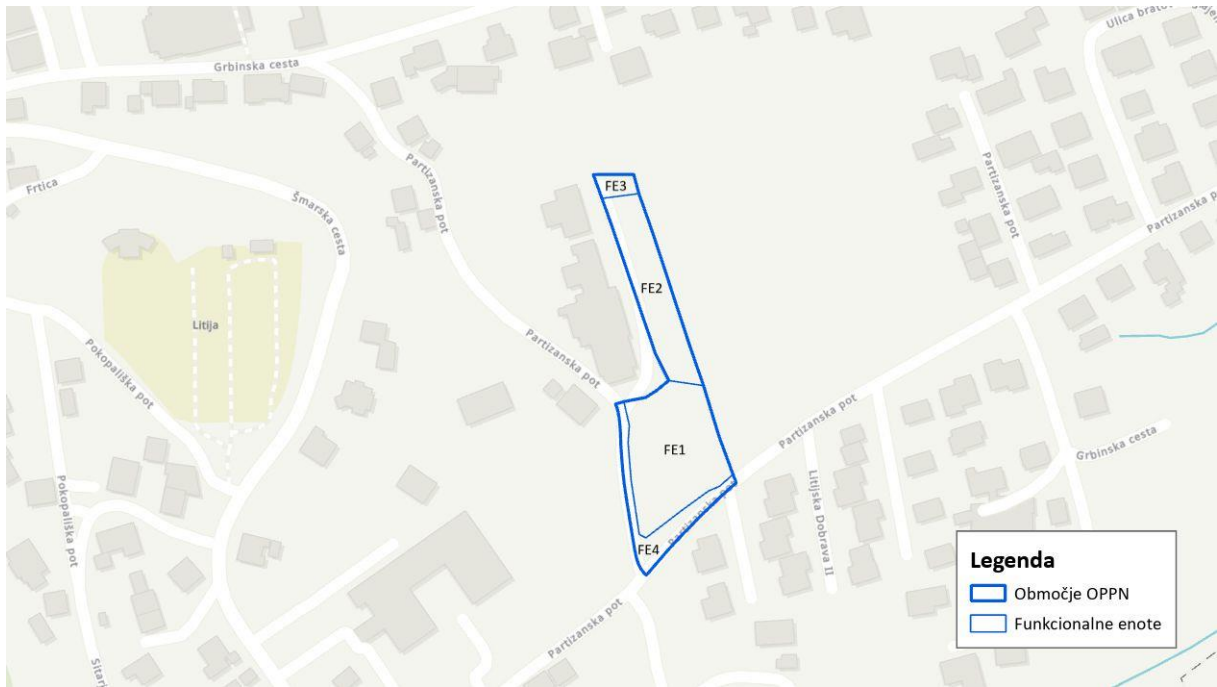
*Vir: Dopolnjen osnutek Odloka o občinskem podrobnem prostorskem načrtu za del enote urejanja prostora LI-56 CU, AS TEPROM, d.o.o., januar 2025*

Območje OPPN je razdeljeno na štiri funkcionalne enote:

- FE1 je namenjena gradnji večstanovanjske stavbe, katere večji del bo namenjen oskrbovanim stanovanjem (60%) in manjši del navadnim stanovanjem (40%) s kompatibilnimi spremljajočimi dejavnostmi ter s pripadajočo komunalno in prometno ureditvijo ter ostalimi ureditvami,
- FE2 je namenjena gradnji površin za šport, rekreacijo in počitek s pripadajočo komunalno in prometno ureditvijo ter ostalimi ureditvami javnega značaja,

- FE3 je namenjena širitvi obstoječe gradbene parcele zemljišča parcele 329/15-del k.o. 1838-Litija, gradnji pripadajočih oziroma pomožnih objektov k obstoječim objektom s pripadajočo komunalno in prometno ureditvijo ter ostalimi ureditvami,
- FE4 je namenjena gradnji prometnih, komunalnih površin ter ostalim ureditvam.

*Slika 6: Prikaz funkcionalnih enot*



*Vir: Dopolnjen osnutek Odloka o občinskem podrobnem prostorskem načrtu za del enote urejanja prostora LI-56 CU, AS TEPROM, d.o.o., januar 2025*



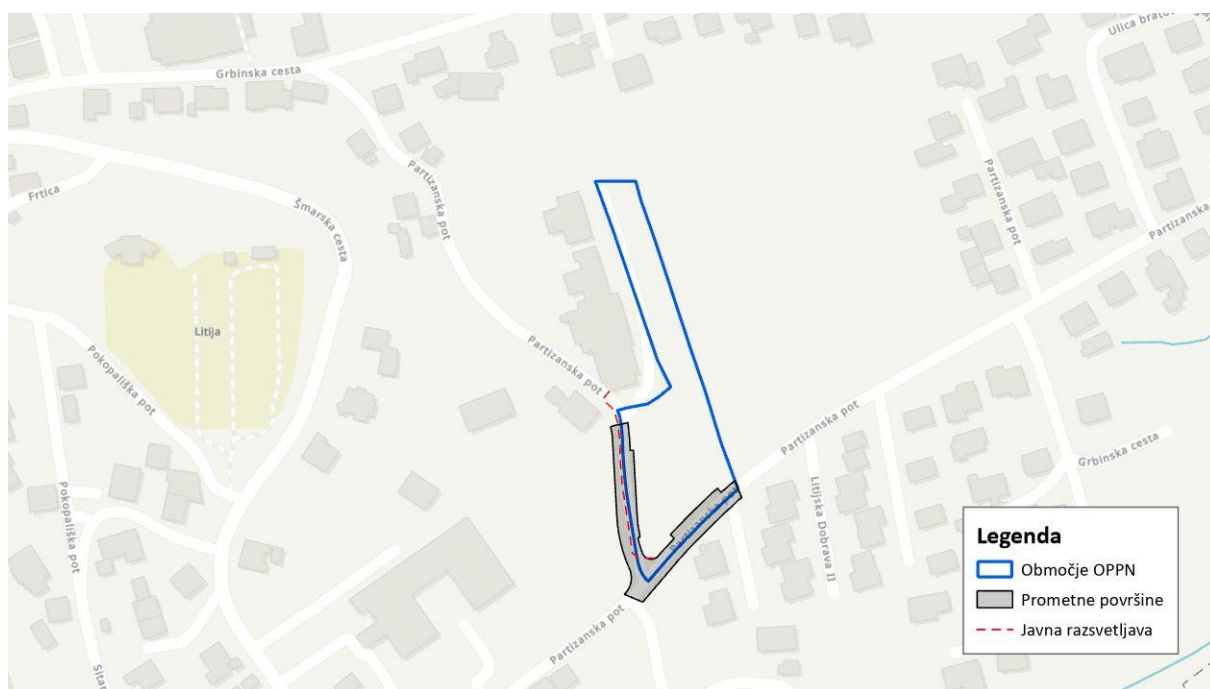
## 6 KOMUNALNA OPREMA IN DRUGA GOSPODARSKA JAVNA INFRASTRUKTURA

### 6.1 Obstoječa in predvidena komunalna oprema ter druga gospodarska javna infrastruktura

Obravnavano območje OPPN je že komunalno opremljeno. Zaradi z OPPN načrtovanih prostorskih ureditev bo potrebno na območju urediti oziroma rekonstruirati in razširiti obstoječe prometne površine v obsegu cca 1.300 m<sup>2</sup> ter dograditi javno razsvetljavo v dolžini cca 90 m.

Za priklop območja na preostalo komunalno opremo in drugo gospodarsko javno infrastrukturo bo potrebno zgraditi zgolj hišne priključke, ki se bodo navezovali na obstoječo infrastrukturo, ki poteka po obravnavanem območju ali v njegovi neposredni bližini.

*Slika 7: Prikaz načrtovane nove komunalne opreme in druge gospodarske javne infrastrukture*



Vir: Dopolnjen osnutek Odloka o občinskem podrobnem prostorskem načrtu za del enote urejanja prostora LI-56 CU, AS TEPRON, d.o.o., januar 2025

#### 6.1.1 Prometna ureditev

Območje OPPN je dostopno preko lokalne ceste LK 208684 (Partizanska pot II), ki poteka zahodno od območja in se na južnem delu priključuje na obstoječo zbirno mestno ali krajevno cesto LZ 208381 (Partizanska pot).

Zaradi načrtovanih prostorskih ureditev je predvidena rekonstrukcija oziroma izvedba vzdrževalnih del v javno korist na obravnavanih odsekih lokalne ceste LK 208684 (Partizanska pot II) in delu zbirne mestne ali krajevne ceste LZ 208381 (Partizanska Pot). Rekonstrukcija vključuje razširitev obstoječe ceste, povečanje zavijalnih radijev, ureditev hodnikov za pešce in ureditev površin za mirujoči promet.

Ob rekonstrukciji ceste bodo po potrebi rekonstruirana tudi druga omrežja komunalne opreme in druge gospodarske javne infrastrukture.

#### **6.1.2 Vodovodno omrežje**

Obravnavano območje se bo s pitno vodo oskrbovalo preko obstoječega javnega vodovodnega omrežja, ki že poteka po območju in se zaključuje s hidrantom na zemljišču s parcelno številko 387 k.o. 1838-Litija.

#### **6.1.3 Odvajanje odpadnih komunalnih voda**

Odpadne komunalne vode iz obravnavanega območja se bodo odvajale v obstoječe omrežje za odvajanje odpadnih komunalnih voda, ki poteka po Partizanski poti.

#### **6.1.4 Odvajanje padavinskih voda**

Odvajanje padavinskih voda bo urejeno z vodenjem padavinskih voda v obstoječ javni kanalizacijski sistem, ki poteka po Partizanski poti.

Padavinske odpadne vode, ki odtekajo s strehe objektov, se lahko shranjuje in uporablja za namene, pri katerih ni treba zagotoviti kakovosti za pitno vodo (splakovanje stranišč, pranje perila, zalivanje ipd.).

#### **6.1.5 Elektroenergetsko omrežje**

Za potrebe oskrbovanja z električno energijo se bo obravnavano območje priklapljalo na obstoječo transformatorsko postajo TP Zdravstveni dom Litija.

#### **6.1.6 Javna razsvetljava**

Na obravnavanem območju je deloma že urejena cestna razsvetljava, ki bo deloma predstavljena in dograjena ob Partizanski cesti II.



### **6.1.7 Omrežje elektronskih komunikacij**

Območje OPPN se bo priklapljalo na že obstoječe telekomunikacijsko omrežje, ki poteka po Partizanski cesti II.

### **6.1.8 Ravnanje z odpadki**

Zbiranje in odvoz odpadkov bo urejen skladno s predpisi oziroma z določili izvajalca gospodarske javne službe.

Mesta za ločeno zbiranje odpadkov bodo na utrjenih površinah, zaščitena pred vremenskimi vplivi in urejena na mestih, ki omogočajo stalen in nemoten dostop namenskim vozilom.

Za ločeno zbiranje odpadkov bodo po potrebi urejeni ekološki otoki.

## **6.2 Ocena investicij v komunalno opremo in drugo javno gospodarsko infrastrukturo**

Stroški posamezne vrste načrtovane komunalne opreme in druge gospodarske javne infrastrukture obsegajo stroške, ki so povezani s projektiranjem in gradnjo načrtovane infrastrukture za opremljanje stavbnih zemljišč na obravnavanem območju.

Sestavljajo jih naslednje stroškovne vrste:

- stroški izdelave raznih vrst in ravni prostorske in druge dokumentacije,
- stroški predhodnih raziskav in študij v zvezi z novo infrastrukturo,
- stroški pridobivanja zemljišč za gradnjo infrastrukture,
- stroški gradnje nove infrastrukture in
- drugi stroški nove infrastrukture, ki nastanejo zaradi gradnje nove infrastrukture (kot so stroški rušitev objektov, stroški dovoljenj, zavarovanj, nadzora in podobno).

Med stroške nove infrastrukture ni mogoče vključiti naslednjih vrst stroškov:

- vzdrževanje, obnavljanje ali nadomeščanje obstoječe infrastrukture, ki je namenjeno nemotenemu delovanju te infrastrukture,
- prilagajanje obstoječe infrastrukture oskrbnim in tehničnim standardom ter
- odpravljanje manjših pomanjkljivosti na obstoječi infrastrukturi, ki onemogočajo njeno nemoteno delovanje.

Pravilnik določa, kako se ocenijo stroški investicij v načrtovano komunalno opremo in drugo gospodarsko javno infrastrukturo, in sicer v primeru, ko se ocenjujejo za OPPN, in v primeru, ko se ocenjujejo za občinski prostorski načrt (OPN). Opredeljeno je, da se ocena stroškov za

obe vrsti prostorskih aktov povzame iz strokovnih podlag za posamezno vrsto načrtovane komunalne opreme in druge gospodarske javne infrastrukture, pripravljenih za OPPN ali OPN.

Ker so za pripravo OPPN ustrezne strokovne podlage, še posebej za načrtovano gospodarsko javno infrastrukturo, le redko zagotovljene ali so izdelane le delno oziroma nepopolno, pravilnik določa, da v takem primeru za OPPN stroške komunalne opreme in druge gospodarske javne infrastrukture oceni pripravljavec ali izdelovalec elaborata ekonomike ob upoštevanju dejanske rešitve komunalne opreme in druge gospodarske javne infrastrukture, kot je načrtovana z OPPN.

Ker v času priprave in sprejemanja OPPN strokovne podlage z oceno stroškov investicij v načrtovano komunalno opremo in drugo gospodarsko javno infrastrukturo niso bile na voljo oziroma so bile na voljo le deloma, so stroški v nadaljevanju ocenjeni z upoštevanjem rešitev načrtovane komunalne opreme in druge gospodarske javne infrastrukture, kot so opredeljene v OPPN, tj. na način, kot je omogočen s četrtem odstavkom 6. člena pravilnika.

*Tabela 1: Ocena stroškov izgradnje nove komunalne opreme in druge gospodarske javne infrastrukture (v EUR)*

| <b>Oprema</b>                                    | <b>Vrednost</b> | <b>DDV</b> | <b>Skupaj</b>  |
|--|-----------------|------------|----------------|
| 1. Komunalna oprema                              | 161.400         |            | 196.900        |
| - prometne površine                              | 156.000         | 22,00%     | 190.300        |
| - javna razsvetljava                             | 5.400           | 22,00%     | 6.600          |
| 3. Ostale storitve - dokumentacija, nadzor (7 %) | 11.300          | 22,00%     | 13.800         |
| 4. Vrednost zemljišč                             | 2.910           | 22,00%     | 3.600          |
| <b>Skupaj</b>                                    | <b>175.610</b>  |            | <b>214.300</b> |

Stroški so ocenjeni v evrih (EUR), in veljajo za julij 2025. V tej fazi gre samo za grobo oceno, podano na podlagi infrastrukturne zasnove, brez kakršnekoli podrobnejše tehnične dokumentacije, na podlagi trenutno veljavnih cen. V praksi lahko v kasnejših fazah ob podrobnejši obravnavi končni strošek tudi opazneje odstopa od tu navedenega. Dejansko gre bolj kot za oceno stroška za okvirni velikostni razred.

Upoštewane so naslednje odločitve in podatki:

- količine so povzete in preračunane iz dopolnjenega osnutka OPPN;
- količine so ovrednotene s povprečnimi stroški gradnje primerljive enote posamezne vrste infrastrukture, kot so bili pridobljeni z zbiranjem podatkov o primerljivih gradnjah na širšem območju regije v zadnjem času.

Za investitorja, ki bo gradil stavbe na območju OPPN, je pomembna informacija, koliko znašajo stroški za komunalno opremo in drugo gospodarsko javno infrastrukturo na m<sup>2</sup> zemljišča za gradnjo, tj. na skupno površino gradbenih parcel.

Informacija je bistvenega pomena za presojo učinkovitosti investicije za zasebne lastnike kapitala, enako pomembna pa bi bila tudi za občino, če bi občina opremljala stavbna zemljišča. Iz podatkov bi namreč lahko ocenila, ali bo ponudba komunalno opremljenih zemljišč zanimiva za investitorje ali ne.

*Tabela 2: Ocena stroškov načrtovane komunalne opreme (KO) in druge gospodarske javne infrastrukture (GJI) na območju OPPN na enoto mere (v EUR)*

| Postavka   | Enota                    | Vrednost     |
|--|--------------------------|--------------|
| Gradbene parcele na območju OPPN                           | m <sup>2</sup>           | 2.334        |
| Stroški komunalne opreme in druge GJI                      | EUR                      | 214.300      |
| <b>Stroški KO in GJI na m<sup>2</sup> gradbene parcele</b> | <b>EUR/m<sup>2</sup></b> | <b>91,82</b> |

Na območju OPPN je na voljo skupno cca 2.334 m<sup>2</sup> zemljišč za gradnjo stavb. Stroški načrtovane komunalne opreme in druge gospodarske javne infrastrukture na m<sup>2</sup> zemljišča za gradnjo stavb znašajo 91,82 EUR/m<sup>2</sup>.

V oceni stroškov je upoštevana tudi vrednost zemljišč, na katerih bo urejena nova komunalna oprema in ostala gospodarska javna infrastruktura in jih je treba še pridobiti. Površina teh zemljišč je cca 97 m<sup>2</sup>.

### 6.3 Možni viri financiranja investicij v komunalno opremo in drugo javno gospodarsko infrastrukturo

Po ZUreP-3 je občina tista, ki mora zagotoviti gradnjo komunalne opreme. Gradnja komunalne opreme se financira iz komunalnega prispevka, proračunskih sredstev občine in drugih virov. Drugi viri financiranja komunalne opreme so proračunska sredstva države, sredstva, pridobljena iz različnih skladov, in druga finančna sredstva, ki niso komunalni prispevek.

Kadar občina ne more zagotavljati komunalne opreme, je izjemoma možna rešitev dopustna gradnja objektov na neopremljenih ali delno opremljenih stavbnih zemljiščih, če se sočasno z gradnjo objektov zagotavlja tudi opremljanje stavbnih zemljišč po pogodbi o opremljanju. Taka rešitev omogoča investitorju hitrejšo realizacijo investicijske namere, saj mu ni treba čakati, da bo občina zagotovila potrebno komunalno opremo. V takem primeru se občina in investitor lahko dogovorita, da bo investitor sam zgradil del ali celotno komunalno opremo za zemljišče, na katerem namerava graditi. Za to skleneta pogodbo o opremljanju in v njej opredelita medsebojne pravice in obveznosti. 167. člen ZUreP-3 pri tem določa, da se šteje, da je investitor, ki gradi komunalno opremo po pogodbi o opremljanju, na ta način plačal komunalni prispevek za novo komunalno opremo, ki jo je sam zgradil. Investitor mora poleg komunalnega prispevka za novo komunalno opremo plačati še pripadajoči del komunalnega prispevka za obstoječo komunalno opremo, če se nova komunalna oprema posredno ali

neposredno priključuje na obstoječo komunalno opremo oziroma bremeni že zgrajeno komunalno opremo.

V tem konkretnem primeru bo izgradnjo komunalne opreme predvidoma financiral investitor, ki bo v ta namen z občino Litija sklenil pogodbo o opremljanju.

Drugo gospodarsko javno infrastrukturo financirajo njihovi upravljavci po dogovoru z investitorji oziroma občino.

## **6.4 Opredelitev etapnosti gradnje načrtovane komunalne opreme in druge javne gospodarske infrastrukture**

Skladno z OPPN se lahko načrtovane prostorske ureditve izvajajo istočasno ali ločeno po posameznih funkcionalnih enotah. V primeru izvedbe načrtovanih prostorskih ureditev v več etapah, morajo etape predstavljati funkcionalno zaključene celote.

## 7 DRUŽBENA INFRASTRUKTURA

V elaboratu ekonomike se obravnavajo najmanj naslednje vrste družbene infrastrukture:

- objekti javne mreže vzgoje in izobraževanja (vrtci, osnovne šole);
- objekti javnega zdravstva na primarni ravni (zdravstveni dom, splošna zdravstvena postaja);
- športni objekti lokalnega pomena (pokriti športni objekti, nepokriti športni objekti).

V elaboratu ekonomike se lahko obravnavajo tudi druge dejavnosti splošnega pomena, s katerim se zagotavljajo storitve, ki so v javnem interesu (izobraževanje, kultura, socialno varstvo, znanost, zaščita in reševanje, javna uprava idr...).

V nadaljevanju preverjamo, katera družbena infrastruktura je v bližini območja urejanja in ocenjujemo potrebe za dograditev obstoječe ali gradnjo nove posamezne vrste družbene infrastrukture ali ustrezno drugačno zagotavljanje kapacitet za povečano povpraševanje po posameznih vrstah družbene infrastrukture.

Na območju OPPN je predvidena gradnja večstanovanjskega objekta z 28 stanovanji:

- 17 oskrbovanih stanovanj za cca 29 prebivalcev (odrasli) in
- 11 običajnih stanovanj s cca 38 prebivalci (22 odraslih + 16 otrok).

Ocenjujemo, da bo po zaključeni ureditvi na območju OPPN tako bivalo 67 oseb, od tega 51 odraslih in 16 otrok (4 predšolskih, 10 šoloobveznih otrok in 2 dijaka oziroma študenta).

Predvidevamo, da bodo stanovalci v oskrbovanih stanovanjih obstoječi občani občine Litija, ki se bodo na obravnavano območje preselili iz drugih delov občine. Prebivalci preostalih stanovanj pa bodo prihajali tako iz drugih občin (50 %) kot tudi iz drugih delov občine Litija.

Osnovo za preverjanje ustreznosti obstoječe družbene infrastrukture tako predstavlja:

- 17 novih občanov,
- od tega 8 novih otrok (2 predšolska otroka, 5 šoloobveznih otrok in 1 dijak oziroma študent).

### 7.1 Analiza stanja družbene infrastrukture v občini Litija

Ker strokovne podlage, ki bi obravnavale načrtovano družbeno infrastrukturo oziroma potrebe po njej, niso bile izdelane, je elaborat ekonomike za družbeno infrastrukturo pripravljen tako, da prikazuje oceno potreb po družbeni infrastrukturi, kot jih lahko pričakujemo z realizacijo ureditvenega načrta oziroma z realizacijo načrtovane gradnje.

Zato je najprej pripravljena kratka analiza stanja obstoječe družbene infrastrukture, nato pa so ocenjene dodatne potrebe, izhajajoče iz uporabe načrtovanih stavb na območju OPPN.

### 7.1.1 Osnovni demografski podatki o prebivalstvu občine Litija

Občina Litija se razprostira na 221 km<sup>2</sup> in leži ob reki Savi. Spada med večje slovenske občine in je imela 1. januarja 2025 po podatkih Statističnega urada RS 15.882 prebivalcev, ki živijo v 107 naseljih. Občina ima zelo pomembno geostrateško lego saj čez njo potekajo pomembne cestne in železniške povezave.

Osnovni statistični podatki za občino Litija na dan 1. januar 2025 kažejo naslednjo sliko (vir: Statistični urad RS):

- Na kvadratnem kilometru površine živi povprečno 164 prebivalcev.
- Povprečna starost občanov je 43,4 let.
- Starostna struktura prebivalcev je sledeča: delež prebivalcev starih 0-14 let znaša 15,3 %, delež prebivalcev starih 15-64 let znaša 64,4 %, delež prebivalcev starih 65 let ali več znaša 20,3 %.
- V programe predšolske vzgoje je vključenih 647 otrok (podatek za leto 2024).
- V osnovnih šolah se izobražuje 1.500 učencev (podatek za leto 2024).

*Tabela 3: Osnovni demografski podatki za občino Litija za obdobje 2016-2025*

| Leto | Število prebivalcev | Povprečna starost prebivalcev | Delež prebivalcev 0 do 14 let" | Delež prebivalcev 15 do 64 let | Delež prebivalcev 65 let ali več | Naravni prirast (na 1.000 prebivalcev) | Selitveni prirast (na 1.000 prebivalcev) | Skupni prirast (na 1.000 prebivalcev) |
|------|---------------------|-------------------------------|--------------------------------|--------------------------------|----------------------------------|--|--|---------------------------------------|
| 2016 | 15.099              | 41,6                          | 15,4                           | 68,7                           | 16,0                             | 4,2                                    | 3,5                                      | 7,7                                   |
| 2017 | 15.215              | 41,8                          | 15,8                           | 67,6                           | 16,6                             | 2,4                                    | 4,0                                      | 6,5                                   |
| 2018 | 15.317              | 42,1                          | 16,0                           | 66,8                           | 17,2                             | 0,6                                    | 1,6                                      | 2,2                                   |
| 2019 | 15.356              | 42,4                          | 16,1                           | 66,1                           | 17,8                             | -0,3                                   | 9,8                                      | 9,5                                   |
| 2020 | 15.499              | 42,6                          | 16,2                           | 65,6                           | 18,2                             | -0,7                                   | 15,1                                     | 14,4                                  |
| 2021 | 15.743              | 42,6                          | 16,4                           | 65,0                           | 18,7                             | -2,0                                   | 0,8                                      | -1,2                                  |
| 2022 | 15.720              | 42,8                          | 16,2                           | 64,6                           | 19,3                             | -1,1                                   | 2,5                                      | 1,5                                   |
| 2023 | 15.753              | 43,0                          | 15,8                           | 64,5                           | 19,6                             | -0,6                                   | 5,6                                      | 4,9                                   |
| 2024 | 15.834              | 43,1                          | 15,6                           | 64,6                           | 19,8                             | ...                                    | ...                                      | ...                                   |
| 2025 | 15.882              | 43,4                          | 15,3                           | 64,4                           | 20,3                             | ...                                    | ...                                      | ...                                   |

*Vir podatkov: Statistični urad RS, julij 2025*

Iz tabele je razvidno, da število prebivalcev občine Litija v zadnjih desetih letih raste. Delež prebivalcev starih 0-14 let je relativno konstanten, medtem, ko delež prebivalcev starih 14-65 let pada, predvsem na račun prebivalcev starejših od 65 let, katerih delež raste. Delež prebivalcev starih 15-65 let pada v približno enakem tempu kot raste delež prebivalcev starejših od 65 let. Skupni prirast prebivalcev je pozitiven in je posledica selitvenega prirasta.

## **7.1.2 Obstoječa družbena infrastruktura**

### **7.1.2.1 Vrtci**

Predšolsko vzgojo v vrtcih izvajajo javni in zasebni vrtci. V vrtce se vključujejo otroci od enega leta starosti do vstopa v šolo. Predšolska vzgoja ni obvezna. Zagotavljanje predšolske vzgoje je ena od temeljnih nalog občine, zato vrtce ustanavljajo in financirajo občine.

Vrtci nimajo določenega vrtčevskega okoliša na način, kot velja za osnovne šole, ampak lahko starši izberejo katerikoli vrtec. V splošnem velja pravilo, da naj bi otroci obiskovali vrtec v občini stalnega prebivališča staršev. Večinoma se starši odločijo za vrtec, ki je najbližje mestu njihovega stalnega prebivališča. Seveda pa lahko pride do odstopanj in se starši odločajo za vrtec, ki je na poti oziroma v bližini njihovega delovnega mesta.

Po podatkih Ministrstva za vzgojo in izobraževanje v občini Litija delujejo naslednji vrtci:

- Osnovna šola Gabrovka - Dole, Enota Vrtec Čebelica,
- Osnovna šola Gabrovka - Dole, Enota vrtec Čebelica,
- Osnovna šola Gabrovka - Dole, oddelek Vrtca Čebelica, Dole pri Litiji,
- Osnovna šola Litija, Enota Vrtec Polhek Polšnik,
- Vrtec Litija, Enota Griček,
- Vrtec Litija, Enota Jurček,
- Vrtec Litija, Enota Kekec,
- Vrtec Litija, Enota Kresnička,
- Vrtec Litija, Enota Medvedek,
- Vrtec Litija, Enota Najdihojca,
- Vrtec Litija, Enota Ribica,
- Vrtec Litija, Enota Sonček,
- Vrtec Litija, Enota Taček.

Tabela 4: Število in delež vključenih otrok v vrtce v občini Litija

| Šolsko leto | 1. starostno obdobje | 2. starostno obdobje | Skupaj | 1. starostno obdobje (%) | 2. starostno obdobje (%) | Skupaj (%) |
|-------------|----------------------|----------------------|--------|--------------------------|--------------------------|------------|
| 2015/16     | 147                  | 381                  | 528    | 45,7                     | 72,4                     | 62,4       |
| 2016/17     | 205                  | 503                  | 708    | 63,0                     | 89,3                     | 79,4       |
| 2017/18     | 215                  | 480                  | 695    | 63,0                     | 92,3                     | 80,1       |
| 2018/19     | 234                  | 474                  | 708    | 70,4                     | 91,1                     | 82,5       |
| 2019/20     | 223                  | 484                  | 707    | 76,3                     | 92,2                     | 86,3       |
| 2020/21     | 186                  | 495                  | 681    | 65,4                     | 92,4                     | 82,8       |
| 2021/22     | 224                  | 477                  | 701    | 73,1                     | 93,0                     | 85,5       |
| 2022/23     | 226                  | 463                  | 689    | 72,9                     | 95,3                     | 86,6       |
| 2023/24     | 196                  | 463                  | 659    | 71,1                     | 93,0                     | 85,0       |
| 2024/25     | 204                  | 443                  | 647    | 75,1                     | 91,2                     | 85,0       |

Vir: Statistični urad RS, julij 2025

Najbližja vrtca območja, ki ga obravnava OPPN sta vrtca Vrtec Litija, Enota Griček, Partizanska pot 21A, 1270 Litija in Vrtec Litija, Enota Najdihojca, Cesta komandanta Staneta 8, 1270 Litija.

Tabela 5: Zasedenost in prosta mesta v Vrtcu Litija - enota Najdihojca na dan 5.5.2025

| Starostno obdobje    | Oznaka oddelka       | Število oddelkov | Število otrok | Število prostih mest | Število otrok na čakalnem seznamu |
|----------------------|----------------------|------------------|---------------|----------------------|-----------------------------------|
| 1. starostno obdobje | 1-2                  | 1                | 14            | 0                    | 0                                 |
|                      | 2-3                  | 1                | 14            | 0                    |                                   |
|                      | 1-3                  | 1                | 12            | 0                    |                                   |
| 2. starostno obdobje | 4-5                  | 1                | 22            | 0                    | 0                                 |
|                      | 5-6                  | 1                | 22            | 0                    |                                   |
|                      | 3-6                  | 2                | 39            | 1                    |                                   |
| Kombinirani oddelki  | 1. starostno obdobje | 1                | 17            | 0                    | 0                                 |
|                      | 2. starostno obdobje |                  |               | 0                    |                                   |
| <b>Skupaj</b>        |                      | <b>8</b>         | <b>140</b>    | <b>1</b>             | <b>0</b>                          |

Vir: Ministrstvo za vzgojo in izobraževanje, <https://paka3.mss.edus.si/registriweb/default.aspx>



Tabela 6: Zasedenost in prosta mesta v Vrtcu Litija - enota Griček na dan 5.5.2025

| Starostno obdobje    | Oznaka oddelka       | Število oddelkov | Število otrok | Število prostih mest | Število otrok na čakalnem seznamu |
|----------------------|----------------------|------------------|---------------|----------------------|-----------------------------------|
| 1. starostno obdobje | 1-3                  | 1                | 12            | 0                    | 0                                 |
| Kombinirani oddelki  | 1. starostno obdobje | 1                | 17            | 0                    | 0                                 |
|                      | 2. starostno obdobje |                  |               | 3                    |                                   |
| <b>Skupaj</b>        |                      | <b>2</b>         | <b>29</b>     | <b>0</b>             | <b>0</b>                          |

Vir: Ministrstvo za vzgojo in izobraževanje, <https://paka3.mss.edus.si/registriweb/default.aspx>

#### 7.1.2.2 Osnovne šole

Osnovnošolsko izobraževanje izvajajo osnovne šole, osnovne šole s prilagojenim programom, glasbene šole ter zavodi za vzgojo in izobraževanje otrok s posebnimi potrebami. V tem elaboratu ekonomike obravnavamo samo osnovne šole. Po podatkih Ministrstva za vzgojo in izobraževanje v občini Litija delujejo naslednje osnovne šole s svojimi podružnicami:

- Glasbena šola Litija - Šmartno
- Osnovna šola Gabrovka - Dole
- Osnovna šola Gabrovka - Dole, Podružnična osnovna šola Dole pri Litiji
- Osnovna šola Gradec
- Osnovna šola Gradec, Podružnična osnovna šola Hotič
- Osnovna šola Gradec, Podružnična osnovna šola Jevnica
- Osnovna šola Gradec, Podružnična osnovna šola Kresnice
- Osnovna šola Gradec, Podružnična osnovna šola Vače
- Osnovna šola Litija
- Osnovna šola Litija, Podružnična osnovna šola Darinke Ribič Polšnik
- Osnovna šola Litija, Podružnična osnovna šola Sava
- Osnovna šola Litija, POŠ s prilagojenim programom

Po Zakonu o osnovni šoli in Uredbi o merilih za oblikovanje javne mreže osnovnih šol, javne mreže osnovnih šol in zavodov za vzgojo in izobraževanje otrok in mladostnikov s posebnimi potrebami ter javne mreže glasbenih šol imajo starši pravico vpisati otroka v javno osnovno šolo ali zasebno osnovno šolo s koncesijo v šolskem okolišu, v katerem otrok prebiva, javna osnovna šola oziroma zasebna osnovna šola s koncesijo v tem okolišu pa je dolžna na željo staršev otroka vpisati. V drugo osnovno šolo lahko starši vpišejo otroka, če ta šola s tem soglaša. Seznam otrok iz šolskega okoliša, ki jih je javna ali zasebna šola s koncesijo dolžna vpisati v 1. razred, si šola pridobi iz evidence šoloobveznih otrok, ki jo vodi ministrstvo.

Tabela 7: Vključenost otrok v osnovne šole v občini Litija

| Šolsko leto | Št. učencev | Šole in podružnice |
|-------------|-------------|--------------------|
| 2015/16     | 1.248       | 11                 |
| 2016/17     | 1.295       | 11                 |
| 2017/18     | 1.372       | 11                 |
| 2018/19     | 1.411       | 11                 |
| 2019/20     | 1.474       | 11                 |
| 2020/21     | 1.498       | 11                 |
| 2021/22     | 1.503       | 11                 |
| 2022/23     | 1.524       | 11                 |
| 2023/24     | 1.508       | 11                 |
| 2024/25     | 1.500       | 11                 |

Vir: Statistični urad RS, julij 2025

V ustanovitvenem aktu javne osnovne šole se v skladu z merili za organizacijo javne mreže določi območje, na katerem imajo starši pravico vpisati otroka v to osnovno šolo (šolski okoliš). Obravnavano območje OPPN spada v šolski okoliš Osnovne šole Litija.

Tabela 8: Vpis OŠ Litija v šolskem letu 2024/25

| Razred    | Oddelki | Učenci |
|-----------|---------|--------|
| 1. razred | 2       | 48     |
| 2. razred | 2       | 54     |
| 3. razred | 2       | 52     |
| 4. razred | 2       | 47     |
| 5. razred | 2       | 52     |
| 6. razred | 3       | 62     |
| 7. razred | 2       | 52     |
| 8. razred | 3       | 70     |
| 9. razred | 3       | 57     |

Vir: Ministrstvo za vzgojo in izobraževanje, <https://paka3.mss.edus.si/registriweb/default.aspx> (stanje 15.9.2024)

V Litiji deluje tudi Glasbena šola Litija - Šmartno.

### 7.1.2.3 Zdravstveno varstvo

Mreža zdravstvenega varstva na primarni ravni je pomembna za zdravstveni sistem, saj ne opredeljuje le ponudbene strani v zdravstvu, pač pa odločilno vpliva tudi na racionalnost povpraševanja po zdravstvenih storitvah. Na primarni ravni je in mora biti mreža čim bližje prebivalstvu, da se omogoča hitra in enostavna dostopnost, pri čemer upoštevamo geografsko razporeditev, razporeditev osnovnih dejavnosti primarnega zdravstvenega varstva in ustrezno časovno dostopnost zdravstvene službe. Primarno raven zdravstvenega varstva zagotavljajo zdravstveni domovi s službami splošne medicine – specialisti splošne in družinske medicine.

Pri dimenzioniranju zdravstvenega doma je treba upoštevati:

- gravitacijsko število s številom prebivalcev,
- značilnosti populacije, ki gravitira na zdravstveni dom (zdravstveno stanje, starostna in socialna struktura),
- letno število pregledov, posegov oziroma zdravljenj,
- vsebino programov in na njihovi podlagi opredeljeno strukturo in število osebja za njihovo izvedbo,
- strukturo in število osebja medicinskih, paramedicinskih, servisnih, administrativnih, tehničnih služb,
- urnik delovanja posameznih služb.

Po veljavni zakonodaji mrežo zdravstvenih domov na primarni ravni oblikuje občina. Primarna raven javnega zdravstva je organizirana v zdravstvenih domovih (ZD) in zdravstvenih postajah, ki so vezane na najbližji zdravstveni dom.

V občini Litija je osrednja zdravstvena institucija Zdravstveni dom Litija, ki zagotavlja osnovno zdravstveno varstvo ter specialistično in zobozdravstveno dejavnost na področju občin Litija in Šmartno pri Litiji. Poleg Zdravstvenega doma skrbijo za zdravstveno varstvo prebivalcev občine tudi zasebniki – koncesionarji. Za zdravstveno oskrbo občanov skrbi tudi Javni zavod Mestne Lekarne, lekarna Nova Litija.

Zavod izvaja zdravstveno dejavnost na sedežu zavoda – Partizanska pot 8A, 1270 Litija. Izvajanje zdravstvene dejavnosti je organizirano v organizacijskih enotah:

- služba zdravstvenega varstva splošne medicine;
- služba za urgentno medicino;
- služba zdravstvenega varstva otrok in mladine;
- služba zdravstvenega varstva žensk;
- služba zdravstvenega varstva na domu;
- reševalna služba;
- zobozdravstvena služba;
- rentgenska in ultrazvočna diagnostika;
- specialistična okulistična ambulanta.

Naloga zavoda je tudi povezovanje in sodelovanje s koncesionarji in z drugimi zdravstvenimi ter s socialnovarstvenimi, vzgojno izobraževalnimi in drugimi zavodi, podjetji, organizacijami, društvi ter posamezniki z namenom oblikovanja in izvajanja programov za krepitev, ohranitev in povrnitev zdravja.

Druge naloge zavoda s področja zdravstva ter zdravstvene storitve v skladu z Zakonom o zdravstveni dejavnosti so:

- koordinacija organizacije zdravstvenega varstva in zagotavljanje stabilnosti delovanja javne mreže;
- organizacija in koordinacija izvajanja nujne medicinske pomoči in dežurne službe;
- izvajanje mrliško pregledne službe;
- ne nujni reševalni prevozi ter prevozi dializnih bolnikov;
- programi za zdravo življenje;
- pedagoške naloge;
- diagnostične in terapevtske storitve za zasebnike, koncesionarje in samoplačnike;
- prodaja zdravstvenih storitev na trgu;
- izobraževanje in organizacija seminarjev s področja zdravstva.

#### **7.1.2.4 Športni objekti lokalnega pomena**

Vrste športnih objektov in površin za šport v naravi opredeljuje Zakon o športu (Uradni list RS, št. 29/17, 21/18 – ZNOrg, 82/20, 3/22 – ZDeb in 37/24 – ZMat-B). Tovrstnih objektov je veliko vrst in namembnosti. Pomembni športni objekti lokalnega pomena so tudi vse šolske športne telovadnice ter otroška igrišča.

Za javne športne objekte v občini Litija skrbi Javni zavod za kulturo, mladino in šport Litija. Zavod skrbi za ustvarjanje pogojev in zagotavljanje možnosti za razvoj športa, posameznih športnih panog, društvene dejavnosti, športne rekreacije, športa mladih ter kakovostnega in vrhunskega športa, vzdrževanje in upravljanje javnih športnih objektov, igrišč, njihovih naprav in opreme, opravljanje razvojnih, strokovno tehničnih in administrativnih del za potrebe športnikov, športnih klubov, društev in njihovih zvez, občine in širše skupnosti, zagotavljanje pogojev in možnosti za izobraževanje, razvoj in uveljavljanje športnikov, športnih delavcev, društev in organizacij ter promocijo občine s športno dejavnostjo.

Po podatkih Zavod za šport Republike Slovenije Planica (Pregled športa v Republiki Sloveniji v obdobju od leta 2019 do 2024, december 2024) je v občini Litija 8 pokritih športnih objektov in 21 nepokritih športnih objektov. To skupaj predstavlja 74.771 m<sup>2</sup> vadbenih prostorov oziroma 4,72 m<sup>2</sup> površin na prebivalca.

## **7.2 Ocena in način zadovoljevanja potreb po družbeni infrastrukturi na območju ureditvenega načrta**

Glede na predvideno ureditev obravnavanega območja in glede na znano demografsko strukturo prebivalstva ter pričakovane demografske trende ocenjujemo, da sprejem Odloka o spremembah in dopolnitvah Odloka o občinskem podrobnem prostorskem načrtu za del enote urejanja prostora LI-56 CU ne bo tako pomembno vplival na bodoče potrebe po družbeni infrastrukturi, da bi bilo samo zaradi sprejema omenjenega odloka treba zagotoviti dodatne kapacitete družbene infrastrukture.

### **7.2.1 Vrtci**

Območje, ki ga obravnava OPPN je najbližje vrtcema Vrtec Litija, Enota Griček in Vrtec Litija, Enota Najdihojca. Glede na oceno, da se bo zaradi poselitve na obravnavanem območju število otrok v občini povečalo za 2 predšolska otroka, ocenjujemo, da zagotovitev dodatnih mest v vrtcih samo zaradi načrtovane gradnje na obravnavanem območju ne bo potrebna.

### **7.2.2 Osnovne šole**

Območje, ki ga obravnavamo v elaboratu ekonomike, leži v šolskem okolišu Osnovne šole Litija. Podatki zadnjih desetih let o številu vpisanih učencev v osnovne šole v Litiji kažejo, da je v prvih letih število raslo, v zadnjih letih pa se je rast ustavila oziroma je začelo število učencev celo rahlo padati.

Glede na predvidevanje, da se bo število novih šoloobveznih otrok povečalo za pet šoloobveznih otrok, ki bodo porazdeljeni po razredih (približno pol dodatnega otroka na razred), ocenjujemo, da zaradi načrtovane gradnje na območju OPPN ne bo potrebno zagotoviti dodatnih mest v osnovnih šolah.

### **7.2.3 Zdravstveni domovi**

Upoštevajoč podatke Letnega poročila 2024 Zdravstvenega doma Litija ugotavljamo, da zavod zagotavlja ustrezno zdravstveno oskrbo prebivalcev na primarni ravni.

Iz stališča načrtovanja družbene infrastrukture zaradi načrtovane gradnje, kjer se bo po predvidevanjih število novih prebivalcev povečalo za 17 prebivalcev, ocenjujemo, da samo zaradi načrtovane gradnje na obravnavanem območju ne bo potrebno zagotoviti dodatnih kapacitet za zagotavljanje osnovnega zdravstvenega varstva na primarni ravni.

#### **7.2.4 Športni objekti**

Strateški cilj iz Nacionalnega programa športa v Republiki Sloveniji za obdobje 2014–2023 je zagotavljanje 0,35 m<sup>2</sup> pokritih in 3,2 m<sup>2</sup> nepokritih športnih površin na prebivalca, ki bodo ustrezno prostorsko umeščene oziroma razmeščene.

Površina pokritih športnih objektov v občini Litija znaša 5.585 m<sup>2</sup> oziroma 0,35 m<sup>2</sup>/prebivalca, kar ustreza usmeritvam iz Nacionalnega programa športa v Republiki Sloveniji 2014–2023.

Površina nepokritih športnih objektov v občini Litija znaša 69.185 m<sup>2</sup> oziroma 4,37 m<sup>2</sup>/prebivalca, kar prav tako ustreza oziroma celo presega usmeritve Nacionalnega programa športa v Republiki Sloveniji 2014–2023.

V bližini obravnavanega območja se nahaja telovadnica in zunanje športne površine Osnovne šole Litija, ki so v popoldanskem času prosto dostopne vsem obiskovalcem. Hkrati je na obravnavanem območju predvidena gradnja dodatnih površin za šport, rekreacijo in počitek s pripadajočo komunalno in prometno ureditvijo ter ostalimi ureditvami, ki bodo javne in prosto dostopne vsem. Načrtovane površine bodo obsegale cca 1.480 m<sup>2</sup>.

Ocenjena vrednost investicije potrebne za izgradnjo novih površin za šport, rekreacijo in počitek je 144.400 EUR. Gradnjo novih površin bo predvidoma financirala Občina Litija.

Ocenjujemo, da zaradi načrtovanih prostorskih ureditev ne bodo potrebna dodatna vlaganja športne objekte na podlagi sedanjega stanja in tudi ne na podlagi dodatnih potreb, ki jih bo ustvarila stanovanjska gradnja na obravnavanem območju.

## **PRILOGE**

- Priloga 1: Prikaz obstoječe in načrtovane komunalne opreme in druge gospodarske javne infrastrukture
- Priloga 2: Prikaz posamezne vrste družbene infrastrukture

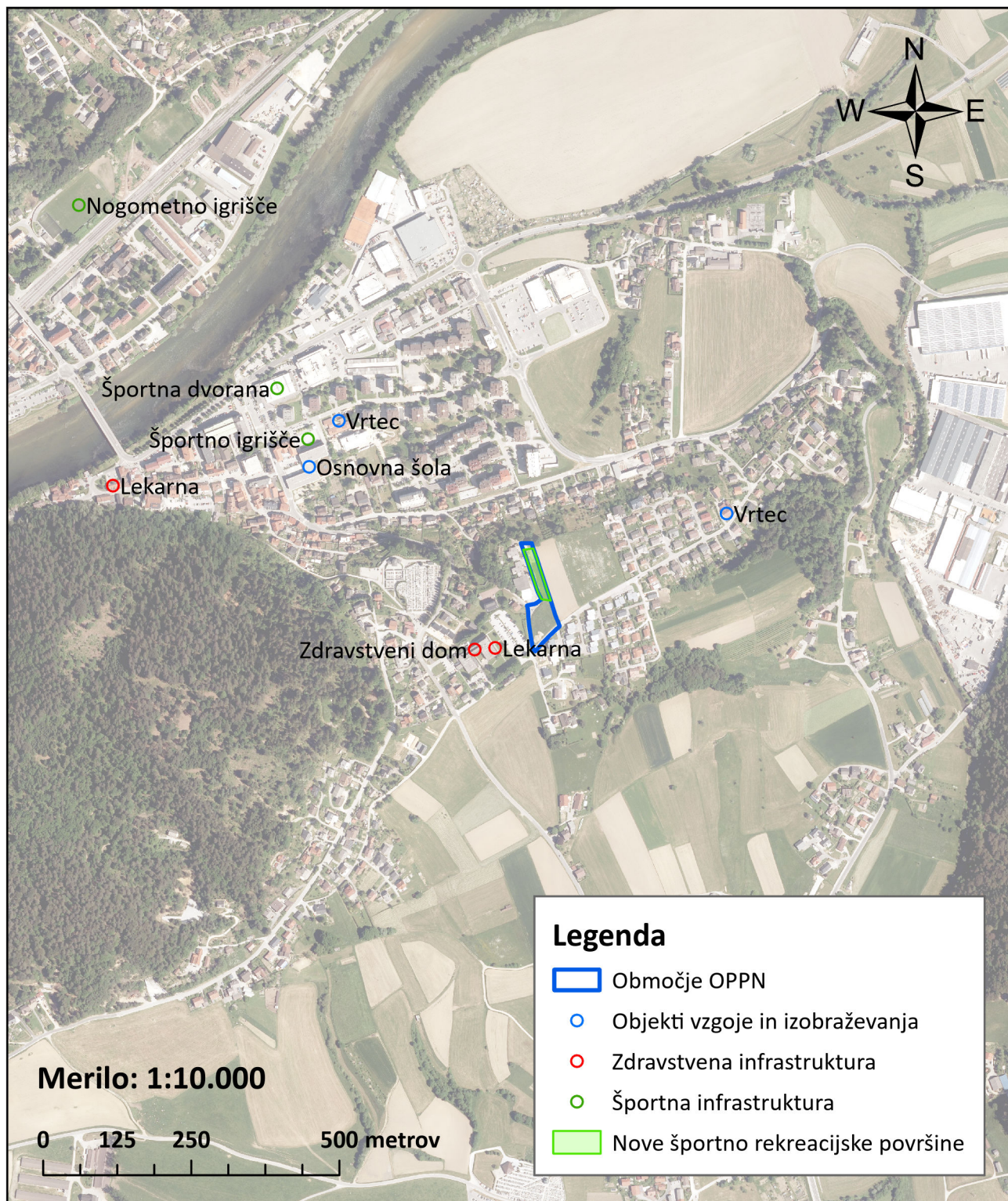


# Elaborat ekonomike za pripravo Odloka o občinskem podrobnem prostorskem načrtu za del enote urejanja prostora LI-56 CU

Naziv grafičnega prikaza: Prikaz posamezne vrste družbene infrastrukture

Pripravljaivec: Občina Litija, Jerebova ulica 14, 1270 Litija

Izdelaovalec: Espri d.o.o., Novi trg 11, 8000 Novo mesto

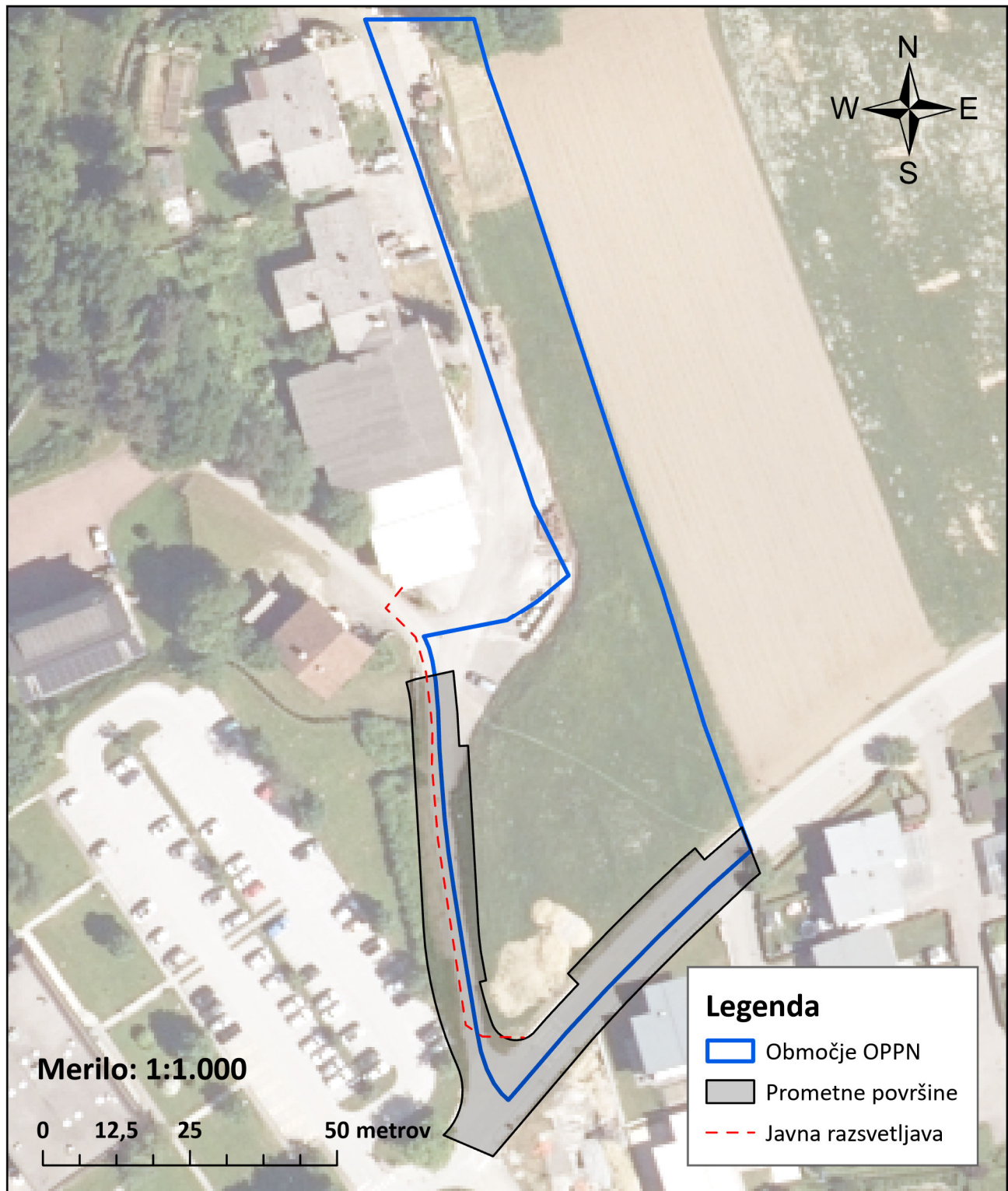


Vir podatkov: Geodetska uprava RS in Dopolnjen osnutek Odloka o občinskem podrobnem prostorskem načrtu za del enote urejanja prostora LI-56 CU



# Elaborat ekonomike za pripravo Odloka o občinskem podrobnem prostorskem načrtu za del enote urejanja prostora LI-56 CU

Naziv grafičnega prikaza: Načrtovana komunalna oprema in druga gospodarska javna infrastruktura  
Pripravljalavec: Občina Litija, Jerebova ulica 14, 1270 Litija  
Izdelovalec: Espri d.o.o., Novi trg 11, 8000 Novo mesto



Vir podatkov: Geodetska uprava RS in Dopolnjen osnutek Odloka o občinskem podrobnem prostorskem načrtu za del enote urejanja prostora LI-56 CU