

Občina trajnostne mobilnosti in dobrega življenja v Srcu Slovenije

Litija2030



Celostna prometna strategija.





Občina
Litija



REPUBLIKA SLOVENIJA
MINISTRSTVO ZA INFRASTRUKTURO



Litija

Občina trajnostne mobilnosti in
dobrega življenja v Srcu Slovenije



1 NAŠA PRILOŽNOST: ZELENO IN VARNO PO SRCU SLOVENIJE

Vsako območje ima priložnosti za kakovosten razvoj prometa in mobilnosti. Katere priložnosti bo izkoristilo, v katero smer se bo razvijalo, je odvisno od strateškega odločanja in načrtovanja. Na nekaterih območjih prevladajo obsežna parkirišča ter usmeritev nove in širše ceste, drugod odločevalci postavijo v središče razvoja pešca, kolesarja uporabnika javnega prevoza. **Kaj je bolj v skladu s potrebami prebivalcev? Vprašajmo jih!** To je pristop, na osnovi katerega so pripravljene smernice za razvoj trajnostno naravnega prometa v Srcu Slovenije.

Celostna prometna strategija Občine Litija je dokument, ki določa usmeritve za razvoj prometa in mobilnosti na osnovi poglobljenega sodelovanja s prebivalci. Dokazuje, da ima Litija dovolj priložnosti, da postane **privlačno urbano-podeželsko območje s celovito in uravnoteženo mrežo različnih oblik prevoza in različnih potovalnih načinov**. Ustrezen zasnovan sistem lahko ponudi nove možnosti dostopa, potovanja, druženja, poslovanja in bivanja. Namesto avtomobilov lahko **v Litiji dobijo pravo veljavo pešci in kolesarji ter ranljive skupine** prebivalcev, kot so otroci, starejši in osebe z oviranostmi.

V Litiji, ki bi se razvila kot zgled sodobne prometno načrtovane občine, bi prebivalci imeli na voljo udobne in kakovostne možnosti prevoza: privlačen in zanesljiv javni potniški promet, ki upošteva značilnosti poselitve in velikost občine, razvejano mrežo varnih kolesarskih povezav ter varne in privlačne cone za pešce. Vozniki osebnih avtomobilov bi se pogosteje odločali za skupno vožnjo oz. deljenje vozil in za kombiniranje lastne vožnje z javnim potniškim prevozom, zlasti z vlakom.

Kako uresničiti te možnosti? **Ključ za spremembe je v drugačnem načrtovanju prometa**. Z dolgoročnimi ukrepi se lahko skupnost zavestno odmakne od pričakovanja

vse večjega avtomobilskega prometa in se usmeri v bolj trajnostne oblike mobilnosti. Ustrežno načrtovanje vzpostavlja varne, privlačne in za vse prebivalce dostopne prostore, hkrati pa poskrbi za boljšo izkoriščenost obstoječih prometnih površin.

Celostna prometna strategija Občine Litija si zastavlja cilje, ki uresničujejo načela trajnostne mobilnosti in večje prometne varnosti v kakovostno urejenem javnem prostoru. **Doseženi cilji spodbujajo zdrav način življenja in povečujejo kakovost življenja prebivalcev.**



»Celostna prometna strategija je osnova za vzpostavitev čim višje prometne varnosti vseh udeležencev v prometu. Zagotavlja trajnostne rešitve pri urejanju prometnih koridorjev v urbani mobilnosti tako v mestu kot po krajevnih središčih v občini.«

Franci Rokavec, župan Občine Litija

2 NAŠ PRISTOP: DRUGAČNO NAČRTOVANJE PROMETA

Celostna prometna strategija je prvi in ključni korak k drugačnemu prometnemu načrtovanju. Z njo Občina Litija oriše učinkovito zaporedje ukrepov na področju prometa, s katerimi bo dosegla celostne spremembe na področju mobilnosti. Te spremembe bodo posledično povečevale kakovost bivanja v občini.

Ker upošteva dejansko zaznane potrebe različnih deležnikov, je usmerjena k povečevanju kakovosti bivanja. Z opredeljenimi ukrepi omogoča razvoj trajnostnih oblik mobilnosti z boljšo varnostjo za vse udeležence v prometu. Povečuje dostopnost prometnega sistema za vse uporabnike. **Zmanjšuje škodljive vplive prometnega sistema na zdravje in varnost prebivalcev, še posebej najbolj ogroženih skupin.** Ukrepi zmanjšujejo onesnaženost zraka, emisije hrupa, izpuste toplogrednih plinov in porabo

2.1 Zakaj je Celostna prometna strategija tako pomembna?

Celostna prometna strategija prinaša drugačen način prometnega načrtovanja. Od samega začetka upošteva, da so v prometu različni udeleženci, ne samo avtomobili. Pozornost namenja potrebam vseh deležnikov. **Načrtovanje ni namenjeno prevoznemu sredstvu, temveč človeku. Prednost dobijo trajnostne oblike mobilnosti.**

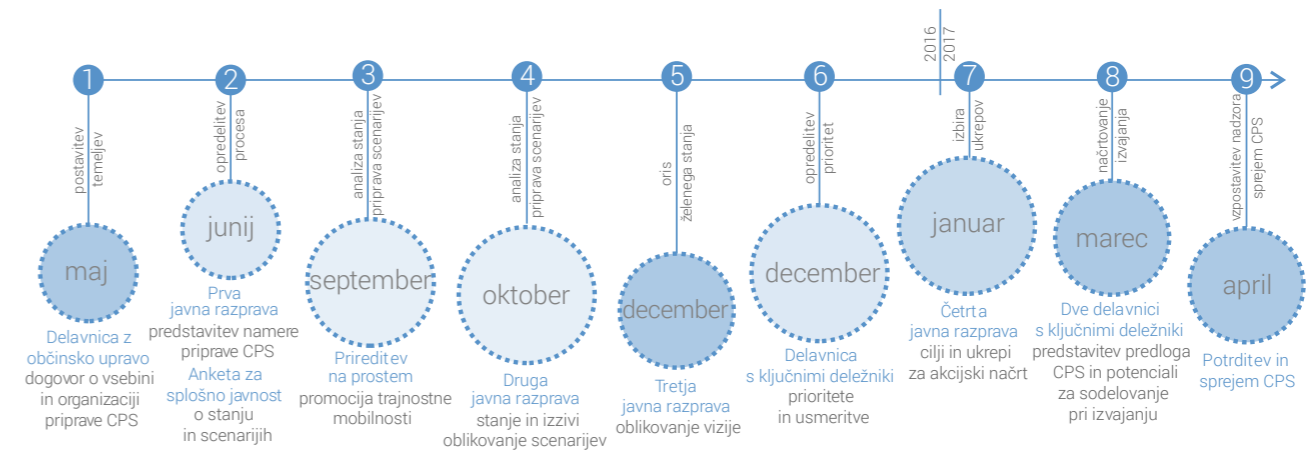
Priprava Celostne prometne strategije temelji na boljšem vključevanju in obveščanju javnosti. V celoten proces načrtovanja aktivno vključuje širok krog udeležencev, tako široko splošno javnost kot ranljive skupine in različne organizacije, ki vplivajo na promet ali ga zaradi svojih interesov in dejavnosti zelo dobro poznajo. Zato je Celostna prometna strategija dokument, ki ga sooblikujejo različni udeleženci, javnost pa ga zaradi vključenosti in seznanjenosti sprejema.



energije. Razmerje med stroški in učinkovitostjo je boljše. Uresničevanje ciljev Celostne prometne strategije povečuje privlačnost in kakovost urbanega okolja.

2.2 Kako je potekala priprava Celostne prometne strategije?

Občina Litija je pripravo Celostne prometne strategije izvedla s sredstvi iz naslova Operativnega programa za izvajanje Evropske kohezijske politike v obdobju 2014–2020, pridobljenimi na javnem razpisu Ministrstva za infrastrukturo. Izdelana strategija in potrjen akcijski izvedbeni načrt sta pogoj za pridobitev sredstev, ki bodo na voljo v nadaljnjih razpisih. Sredstva iz teh razpisov bodo spodbujala uresničitev ukrepov za trajnostno mobilnost, kot so definirani v Operativnem programu za izvajanje Evropske kohezijske politike v obdobju 2014–2020.



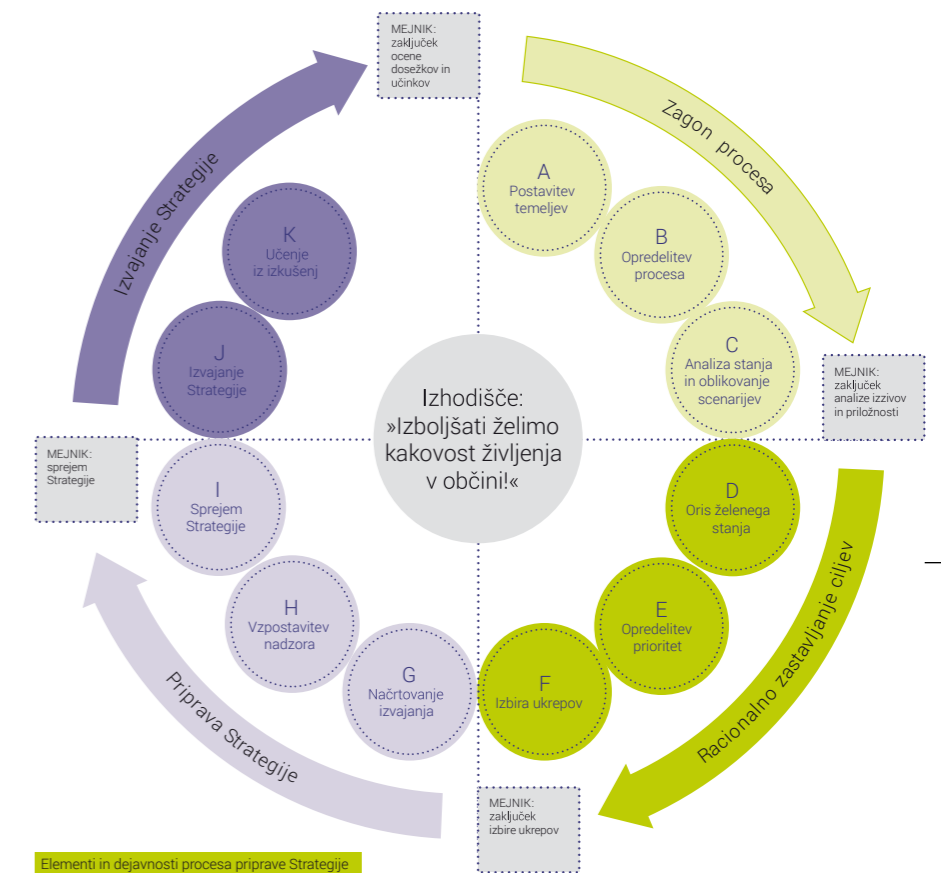
Celostna prometna strategija Občine Litija je izdelana v skladu z vsemi strokovnimi smernicami, kakor jih opredeljuje dokumenta Trajnostna mobilnost za uspešno prihodnost in Smernice za pripravo Celostne prometne strategije, ki jih je izdalo Ministrstvo za infrastrukturo in prostor.

Priprava Celostne prometne strategije Občine Litija se je začela maja 2016 in je trajala eno leto.

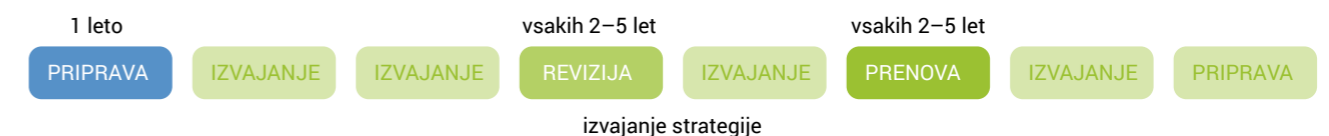
Pomembna novost pri pripravi prometne strategije je participativni pristop, ki javnost vključuje v vseh fazah procesa. Prebivalce so k sodelovanju spodbujale številne komunikacijske aktivnosti. Z izražanjem svojih mnenj, stališč in potreb so vplivali na aktivnosti in na vsebino strategije.

»Kakšna bo občina čez 20 let? Kaj bi radi videli, imeli, kako bi radi potovali?« To so bila vprašanja, na katera so pripravljavci iskali odgovor skupaj z občani. Vse pridobljene informacije in analize stanja ter želje, potrebe in predlogi prebivalcev so bili osnova za pripravo vizije razvoja občine.

Vizija je vodila v oblikovanje strateških in specifičnih ciljev, ti pa v izdelavo akcijskega načrta, ki združuje svežnje ukrepov.



Participativno ustvarjena strategija in vizija sami po sebi še ne zagotavljata tudi uresničevanja ciljev. K rezultatom bodo vodila tudi revidiranja v času izvajanja ukrepov, ki so predvidena v obdobjih od dveh do petih let. Ocena rezultatov bo tudi osnova za ustrezna nadgrajevanja strategije.



3 NAŠA SEDANJOST: KAKO ŽIVIMO V OBČINI LITIJA?

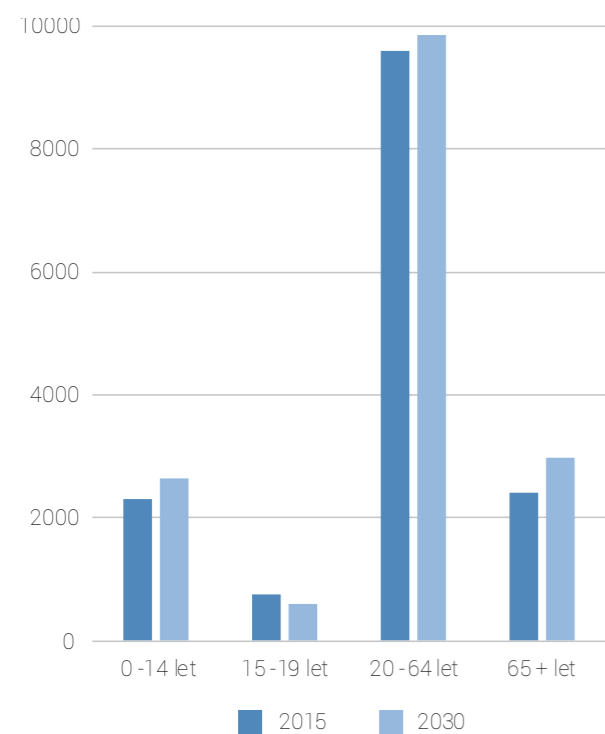
Analiza stanja je ključ do poznavanja občine, opozarja na nevarnosti in razgalja slabosti. Kaže jasno sliko izzivov Občine Litija in priložnosti, na katerih lahko gradimo nadaljnje rešitve.

3.1 Smo mladi in aktivni!

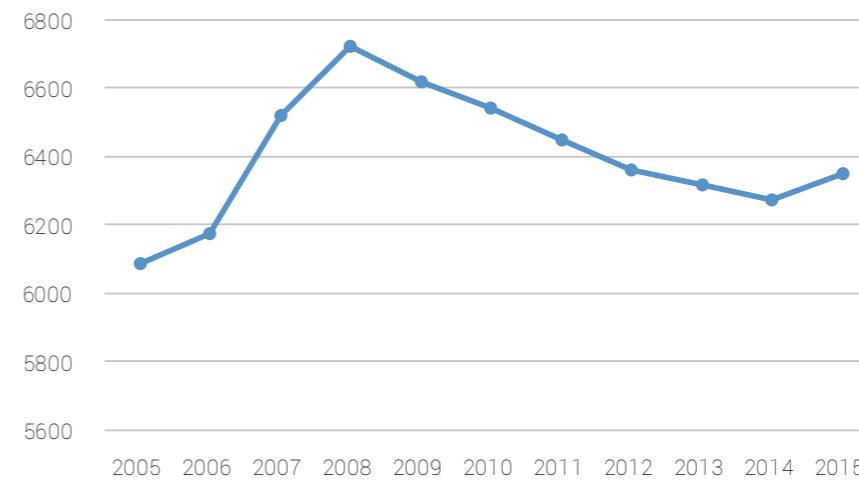
Mladi, ki jih je vse več, in delovno aktivni, ki se v službo vozijo preko občinskih meja, potrebujejo drugačno ureditev prometnega sistema.

V občini Litija število prebivalcev narašča. Naravni prirast je pozitiven, selitveni pa negativen. Število najmlajših je višje od števila najstarejših, kar je značilnost redkih slovenskih občin. S povečevanjem števila mladih se povečujejo potrebe po kakovostnih in varnih urbanih površinah in območjih, ki bodo namenjena samo pešcem in kolesarjem.

6



Graf: Napoved gibanja rasti prebivalstva po starostnih skupinah



Graf: Delovno aktivno prebivalstvo v občini Litija

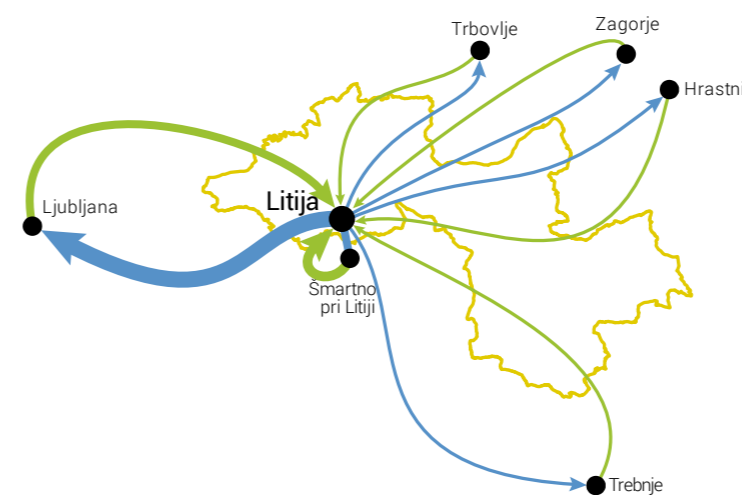


Po večletnem padanju števila delovno aktivnih prebivalcev se stanje postopoma popravlja.

Po podatkih Statističnega urada Republike Slovenije je bilo decembra 2015 v občini Litija okoli 6.300 delovno aktivnih prebivalcev in 3.200 delovnih mest.

Občina nima dovolj zaposlitvenih možnosti, zato so v prostoru močno prisotne delovne migracije. Največ delovno aktivnih prebivalcev gravitira v Ljubljano, kamor se jih v službo vozi skoraj polovica. Dobra tretjina delovno aktivnih prebivalcev ostaja zaposlenih znotraj občine Litija, postopno pa se povečuje tudi število zaposlenih, ki bivajo izven občine in se sem vozijo samo v službo.

7



Slika: Pomembnejši tokovi delovnih migracij



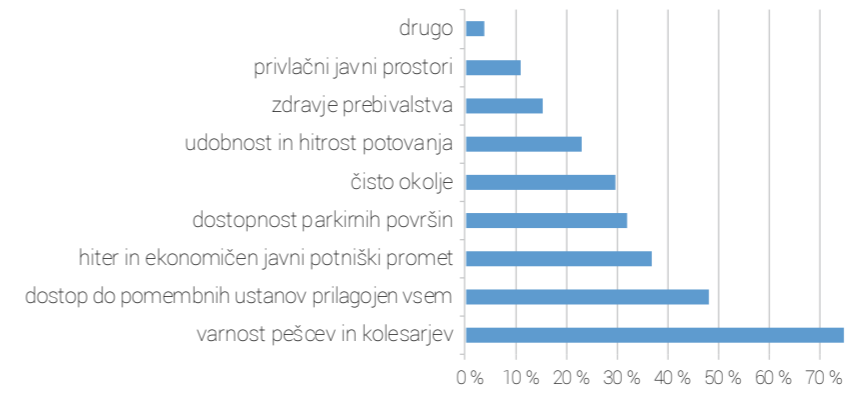
3.2 Potrebujemo boljši promet.

Občanke in občani Litije so z anketo, izvedeno v sklopu priprave Celostne prometne strategije, izrazili svoje mnenje in stališča o stanju prometa in prometnih površin v občini. Rezultati omogočajo presojo potovalnih navad občanov in ovire na njihovih poteh, ponujajo pa tudi vpogled v vrednote pri prometnem načrtovanju.

Ljudje se veliko premikamo po prostoru, pa naj gre za krajše opravke, pot v trgovino ali daljšo pot v službo. Na svojih poteh nemalokrat naletimo na ovire oz. težave, ki nam povzročajo preglavice. Občani Litije niso zadovoljni s stanjem prometa v občini, saj jih je kar polovica izrazila negativno mnenje. Opozorili so predvsem na dejstvo, da med naselji v občini ni vzpostavljenega javnega prometa, da so najbližja postajališča preveč oddaljena in da za svoje poti porabijo preveč časa. Moti jih tudi neurejenost oz. odsotnost kolesarskih poti.

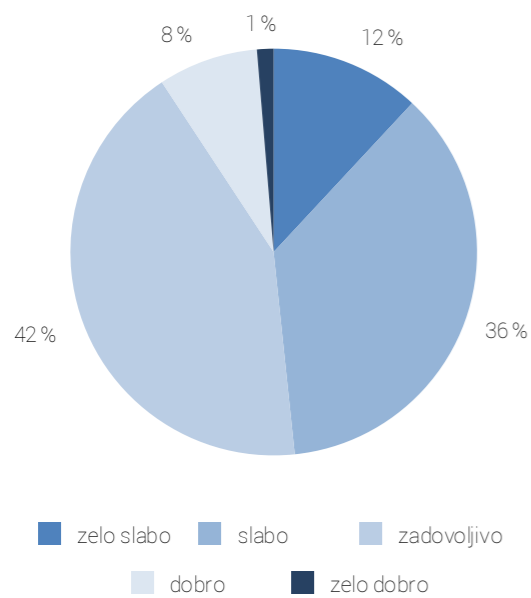
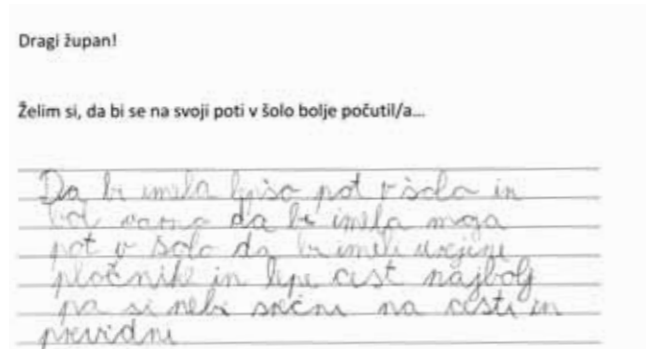


Med vrednotami so v Litiji izpostavili varnost ranljivih udeležencev v prometu, pešcev in kolesarjev. Zelo pomembni sta jim tudi dostopnost do pomembnih ustanov ter hiter in ekonomičen javni potniški promet.

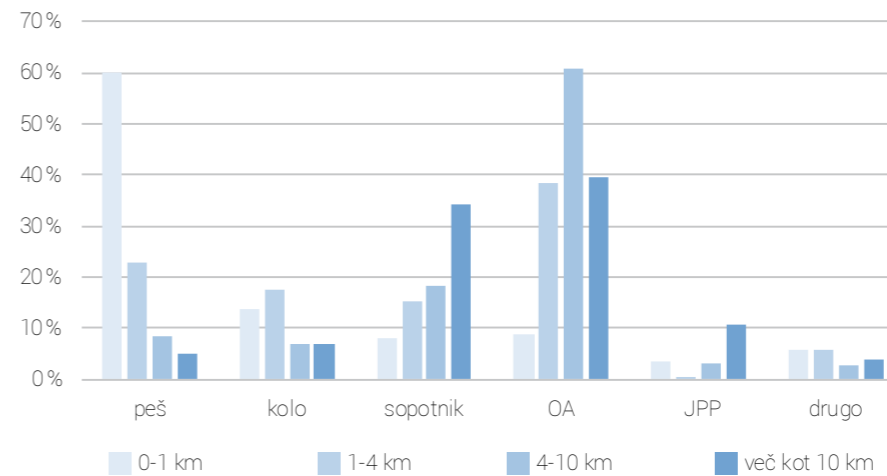


Graf: Najpomembnejše vrednote pri načrtovanju prometa

Anketa je pokazala, da občani potujejo predvsem zaradi zaposlitve in izobraževanja, pomemben del potovanj pa je povezan tudi z vsakdanjimi nakupi in rekreacijo. Kako občani Litije za te poti izbirajo način potovanja oz. prometna sredstva?



Graf: Ocena prometa v občini Litija

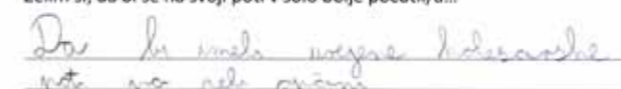


Graf: Način potovanja v občini Litija (modal split)

Analiza kaže, da na najkrajših razdaljah že danes prevladuje hoja, ki je ena od razvojnih priložnosti občine. Razdalje, ki so daljše od 1 km, prebivalci največkrat opravijo z avtomobilom. Velik potencial se kaže v razvoju javnega potniškega prometa, predvsem železniškega, ki pa je danes večinoma izbran le za razdalje, daljše od 10 km.

Dragi župan!

Želim si, da bi se na svoji poti v šolo bolje počutil/a...





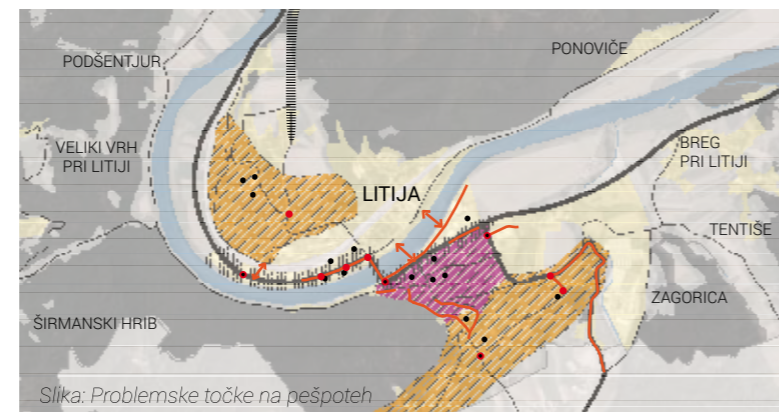
3.3 Peš je mogoče marsikam, a le v družbi avtomobilov.

Stanje možnosti za peš promet v občini

V občini Litija večina prebivalstva živi v Litiji (43 %) in v naseljih v dolini Save. Zgornji in Spodnji Hotič, Zgornji Log, Podšentjur, Breg pri Litiji in Zagorica so naselja, ki so znotraj enourne peš dosegljivosti vseh funkcij, ki jih ponuja mesto Litija. Naselje Šmartno ob Litiji je od Litije oddaljeno pol ure hoda.

Za prebivalce teh območij bi hoja lahko imela pomembno vlogo pri zagotavljanju vsakdanje mobilnosti prebivalstva in pri dostopu do glavnih upravnih, izobraževalnih, zdravstvenih in kulturnih ustanov ter nakupovalnih in športnih centrov, še posebej, če se zagotavlja ustrezne navezave na kolesarske povezave in JPP.

V naseljih izven tega območja so pogoji za hojo kot oblika trajnostne mobilnosti slabši. Tu so predvsem pomembne ureditve znotraj posameznih naselij ob državnih cestah, nevarnih za pešce ter ustrezna peš povezava do pomembnih funkcij, še posebej do šol in vrtcev. Te povezave v večini naselij niso zadovoljivo urejene.



Slika: Problemske točke na pešpoteh

- nevarna točka na poti pešcev
- nevarna točka na šolski poti
- pomembnejši cilji pešcev
- ↔ manjkajoča peš povezava
- nevarna pešpot
- |||| glavna mestna pešpot, kjer je pešec izrazito podrejen tranzitu
- ≡ manjkajoče peš povezave
- ▨ cone umirjenega prometa s spremembo strukture tal
- ▨ cone umirjenega prometa z drugimi ukrepi

Možnosti za pešpoti v mestu

V mestu Litija sta glavni poti za pešce Ljubljanska in Zasavska cesta, ki sta hkrati najbolj obremenjeni z motornim prometom, kar ogroža varnost pešcev. Izrazita območja pešcev so tudi ob glavnih prometnih žilah skozi mesto (Valvazorjev trg, Jerebova ulica, Cesta komandanta Staneta). Hoja ni prijetna, ranljivi udeleženci v cestnem prometu pa so tu – tako kot na večini drugih mestnih območij – podrejeni prevladujoči vlogi avtomobilov.



V mestu Litija ni nobene cone za pešce. Avtomobili pogosto zasedajo večino prometnega prostora na mestnih trgih.

S prostorom ob reki Savi ima Litija izjemen potencial za pešču prijazne prostore, ki pa trenutno večinoma še niso izkoriščeni. Tudi na teh območjih imata motorni promet in parkiranje zaenkrat prednost pred pešci in kolesarji.

Prebivalci Litije večino svojih poti na najkrajših razdaljah opravijo peš. To, da površine za pešce marsikje niso ustrezne, lahko prispeva k temu, da mnogi Litijani tudi poti, krajše od 4 km, opravijo z avtomobilom.

Do vseh pomembnih ciljev znotraj mesta je mogoče priti peš v manj kot 15 minutah.

Poti za ljudi z oviranostmi:

Poti za uporabnike z oviranostmi so deloma ustrezno urejene. Predvsem glavne ulice mesta Litija imajo ustrezno urejene klančine. Ostale ulice in pločniki izven mesta Litija, ki so manj pomembni, pa klančin nimajo ali pa te niso ustrezne (neustrezni nakloni, širine). Za vodenje slepih in slabovidnih ni izvedenih nobenih ureditev.

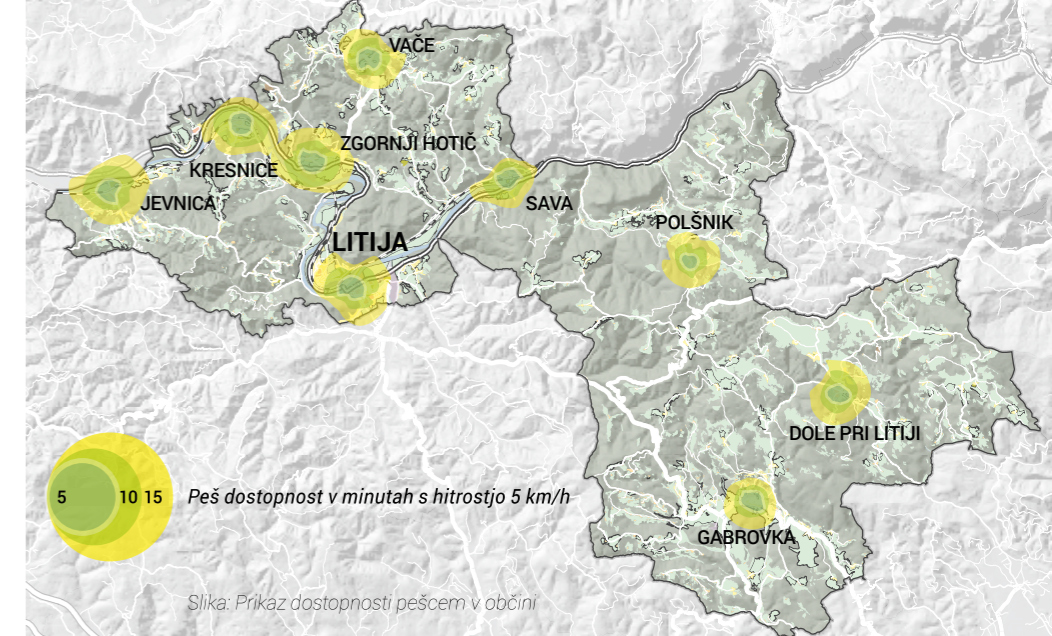
Kaj so povedali občani?

Prebivalci občine niso povsem zadovoljni s površinami za pešce v naseljih, bolje bi bilo treba poskrbeti predvsem za prilagoditev površin za ljudi z oviranostmi.

»V samem mestu so površine še kar urejene. Urediti in posodobiti bi morali predvsem varne šolske poti v zalednih naseljih.«

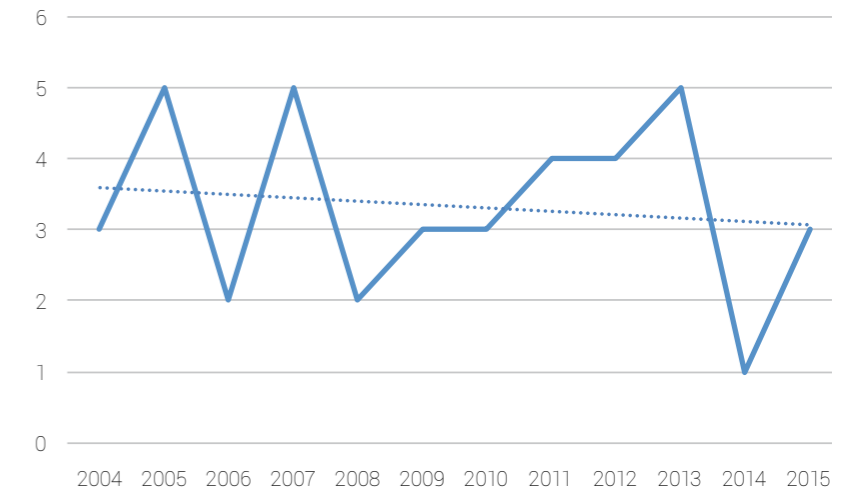
»V mestu, pa tudi v drugih naseljih, ni ustrezno urejene osvetlitve prehodov za pešce, pločniki so potrebni obnove.«

»V mnogih naseljih na podeželju niso zgrajeni pločniki, družinski sprehod je praktično nemogoč.«

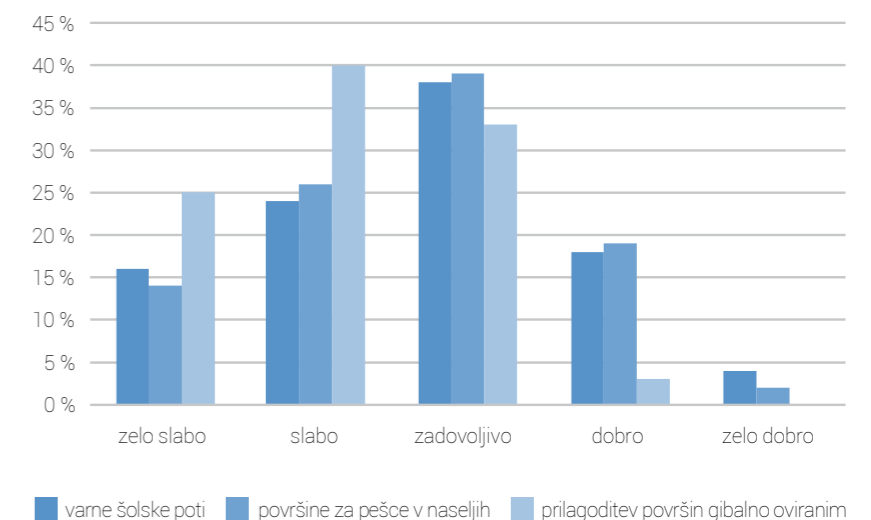


Slika: Prikaz dostopnosti pešcem v občini

Za varnost pešcev razmere niso ustrezne. Večletni trend nakazuje postopno zmanjševanje števila prometnih nesreč z vpletenimi pešci, vendar pa stanje posameznih let ne kaže izboljšanja.



Graf: Število nesreč z udeležencem pešcem



Graf: Ocena stanja prometnih površin namenjenih pešcem



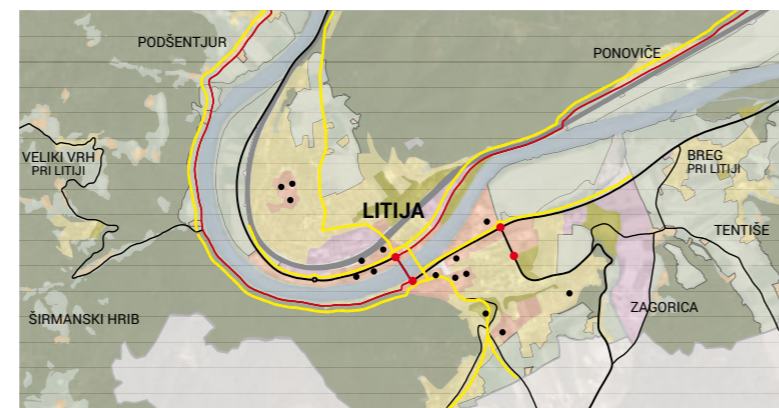
3.4 Radi kolesarimo. Še raje bi to počeli na varnejših poteh.

Razmere za kolesarski promet

Občina Litija ponuja številne možnosti za kolesarjenje, ki je v dolini Save že dolgo priljubljeno predvsem kot rekreativna dejavnost. Zdaj se povečuje tudi število tistih, ki se odločajo za kolesarjenje kot način trajnostne mobilnosti. Kolesarji za svoje poti uporabljajo pločnike in vozišča. V mestu ni varnih kolesarskih povezav. Kolesarskih stez ni oz. so urejene zgolj ob dveh krožiščih ob trgovskih centrih. Ker se urejena kolesarska steza po nekaj metrih priključi cesti, predstavlja nevarno točko, saj na spremembo niso opozorjeni niti kolesarji niti vozniki motornih vozil.

Zlasti v mestu Litija in bližnjih naseljih (Hotič, Zgornji Log, Breg pri Litiji, Tenetiše in Šmartno) bi lahko kolesarjenje postalo eden od glavnih načinov mobilnosti, če bi bile na voljo varne kolesarske povezave.

Kolesarjenje bi lahko bilo optimalno tudi za dnevne migrante, ki se v službo ali v šolo vozijo z avtobusi in vlaki. Litija ima avtobusno in železniško postajo, v občini je več avtobusnih postajališč. Toda te točke ne omogočajo ustreznega parkiranja koles, koncesionarji javnega potniškega prometa (vlak, avtobus) pa prav tako ne ponujajo možnosti prevoza koles. Kolo je sicer možno prepeljati, vendar storitev ni prilagojena uporabnikom.

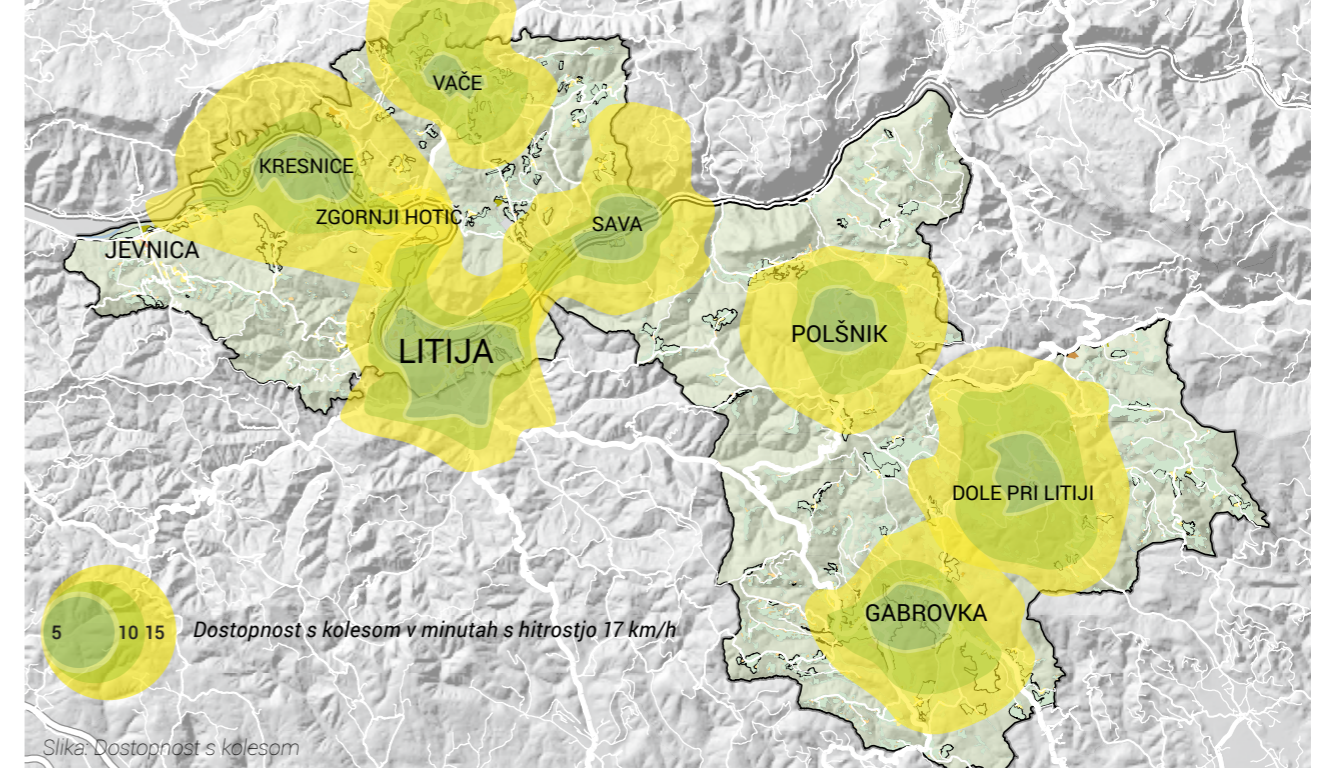


— predvidene kolesarske povezave ● pomembnejši cilji kolesarjev
 — koridor za umeščanje državne kolesarske povezave ● nevarna točka

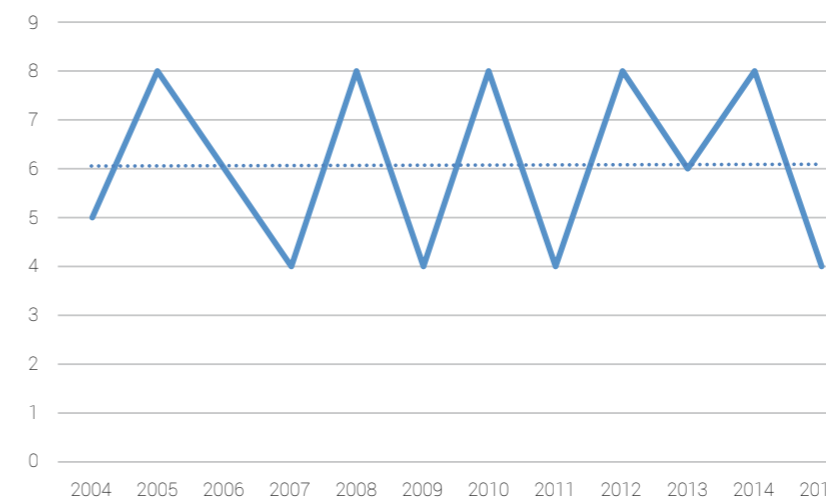
Slika: Predvidene kolesarske povezave v občini Litija

Občina Litija se razvija tudi kot privlačna kolesarska turistična destinacija. Vključena je v kolesarski vodič S kolesi po Srcu Slovenije. Kolesarske poti vodijo do točk zanimive naravne, kulturnozgodovinske in etnološke dediščine.

Pomembnejše cilje v mestu kolesarji lahko dosežejo v približno 15 minutah, vendar v mestu ni urejenih varnih kolesarskih površin. Tudi pomembnejša naselja v zaledju so med seboj oddaljena do 20 minut vožnje s kolesom.



Slika: Dostopnost s kolesom



Graf: Število nesreč z udeležencem kolesarjem

Trend upadanja števila prometnih nesreč z udeležencem kolesarjem je šibek. Število nesreč po posameznih letih še ne kaže izboljšanja na področju prometne varnosti kolesarjev.

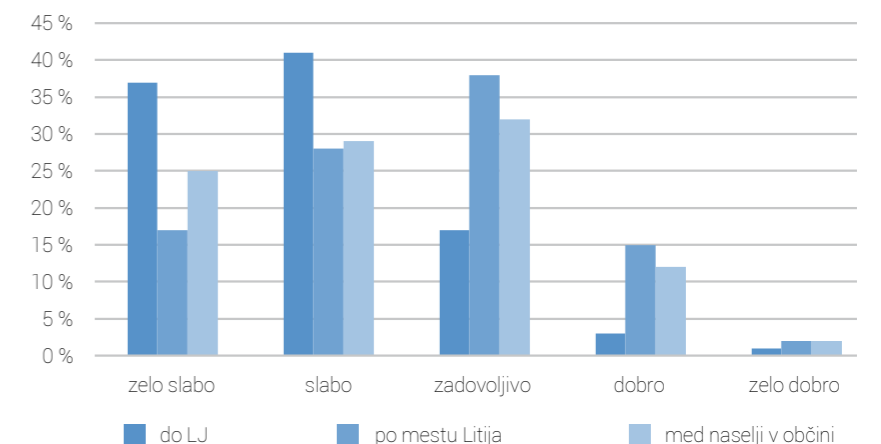
Kaj so povedali občani?

Več kot polovica občanov meni, da so možnosti za kolesarjenje po celotni občini slabe ali zelo slabe. Še več jih kot slabo ali zelo slabo ocenjuje možnost prevoza s kolesom do Ljubljane. Kolo zato še ni običajna izbira pri odločanju za sredstvo mobilnosti.

»V občini bi morali zgraditi kolesarske steze in jih počasi širiti tudi na robove ter z njimi povezovati bližnje kraje.«

»Vsekakor bi bila dobrodošla kolesarska hitra cesta proti Ljubljani.«

»Uvedel bi sistem izposoje koles. Prav bi mi prišel predvsem za pot iz mesta na železniško postajo. Obenem bi bilo seveda treba urediti tudi parkirišča za kolesa, stojala, pokrite kolesarnice ...«



Graf: Ocena dostopnosti s kolesom do Ljubljane in med naselji v občini





3.5 Gremo z vlakom. Kako pa do vlaka?

Litija nima neposrednega stika z avtocestnim omrežjem Republike Slovenije. Dostop do tega omrežja je oddaljen okoli 27 km. Glavna prometna dejavnika sta cesta G2-108 in železniška proga Ljubljana–Zidani Most. Ta je del baltsko-jadranskega in sredozemskega koridorja, kar je potencial za razvoj spremljajočih dejavnosti in boljšo povezanost občine.

Avtobusni promet

Javni potniški promet se zaradi ekonomičnosti in večje učinkovitosti razvija na nivoju primestnega prometa Ljubljane, in sicer v povezavi s Slovenskimi železnicami in kot linijski avtobusni promet na relacijah:

- Litija–Šmartno pri Litiji–Litija,
- Litija–Šmartno pri Litiji–Velika Kostrevnica–Jablanica–Gradiške Laze–Jeze–Ustje–Litija.

Vzpostavljen je tudi redni linijski avtobusni promet na relacijah:

- Senožeti/Litija–Litija kegljišče in obratno (postajališče Litija),
- Zagorje ob Savi–Litija predilnica in obratno (postajališče Litija),
- Šentrupert/Mirni–Gabrovka–Novo mesto–Sevno in obratno (postajališče Gabrovka).

Večina prevozov poteka v času šolskega leta za osnovne šole. V občini je sicer organiziran tudi šolski prevoz za učence OŠ Litija, OŠ Gradec in OŠ Gabrovka–Dole.

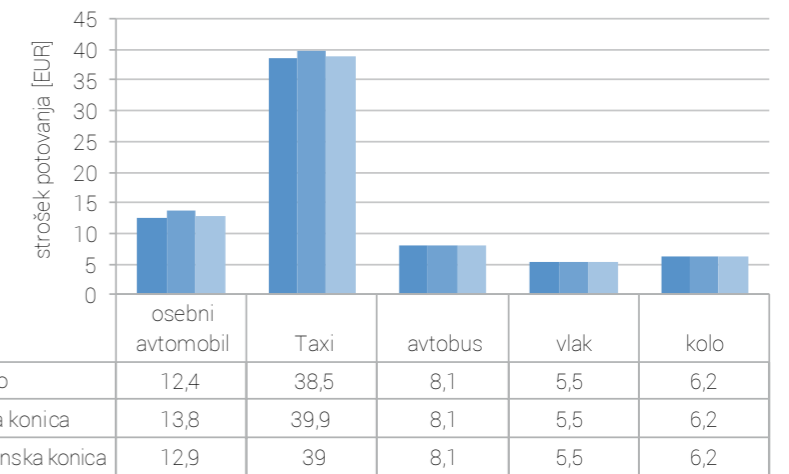
Železniški promet

Litija je z železniško progo zelo dobro povezana z glavnim mestom Ljubljano. Mesti dnevno povezuje od 30 do 35 vlakov. Vožnja traja v povprečju 30 minut (odvisno od vlaka je čas vožnje od 24 do 33 minut). Približno tretjina vlakov na relaciji omogoča tudi prevoz koles.

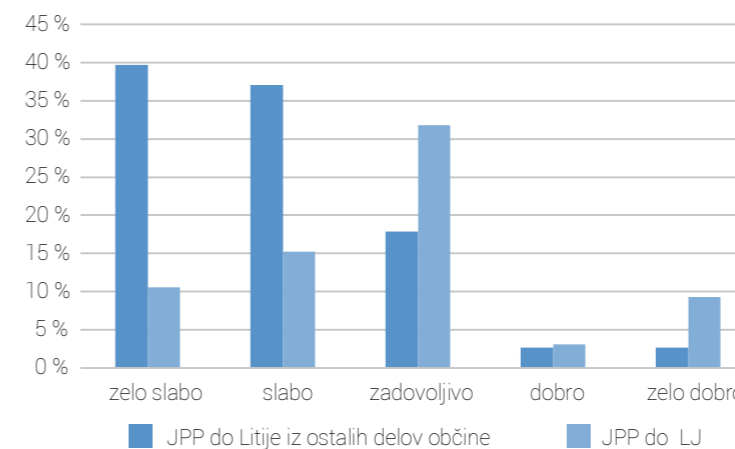
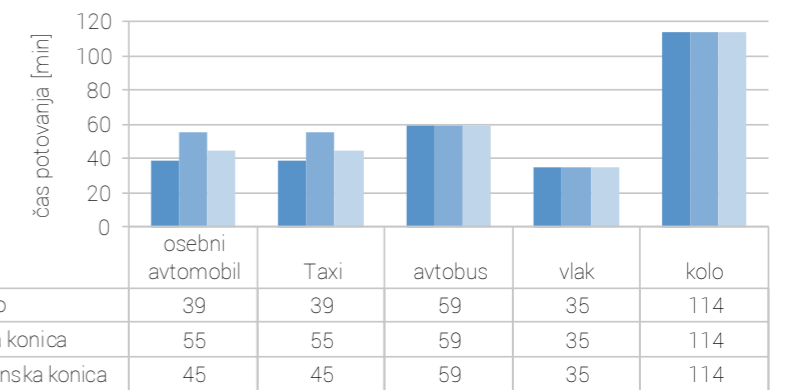
Podobno je s povezavami z Zasavjem (Zagorje, Trbovlje, Hrastnik) in preko Zidanega Mosta s Celjem ali Sevnico. Število vlakov v voznem redu pada z oddaljenostjo od destinacije.

Skupne poti in sopotništva

Občina Litija doslej ni spremljala in analizirala uporabe javnega potniškega prometa oz. potovalnih navad občanov in obiskovalcev, delno pa je spremljala navade prebivalcev v mirujočem prometu. Tako potniki na vlakih in avtobusih kot tisti, ki za pot naprej uporabljajo delitev skupnega avtomobilskega prevoza, parkirajo osebna vozila v Litiji ali na, po njihovem mnenju, priročnih mestih. Mnogi se nato skupaj odpeljejo po principu sopotništva (t. i. »carpool«).



Grafa: Stroški in čas potovanja iz Litije v Ljubljano v primerjavi z izbiro prometnega sredstva



Graf: Ocena urejenosti povezav z javnim potniškim prometom



Kaj so povedali občani?

Občani so večinoma zadovoljni z urejenostjo povezav javnega potniškega prometa do Ljubljane, zelo nezadovoljni pa so z dostopnostjo do občinskega središča iz podeželskih naselij.

»Želim si učinkovitega, »čistega« in brezplačnega javnega prometa, ki bi bil dostopen vsem. Povezovati bi moral vsaj zdravstveni dom, knjižnico, železniško postajo, trgovine in Občino.«

»Javni potniški promet bi moral biti bolj frekventen. Povezovati bi moral mesto s podeželjem, predvsem za zagotovitev prevoza starejšim občanom.«



3.6 Vozil imamo vse več. Naše ceste niso vse boljše.

Stanje motornega in mirujočega prometa

Promet znotraj Slovenije temelji na uporabi osebnih vozil in enako velja za občino Litija. Število motornih vozil v povprečju narašča skoraj za 2 % na leto. Rast števila registriranih traktorjev in tovornjakov kaže na rast dejavnosti v kmetijstvu in prevozništvu oz. logistiki.

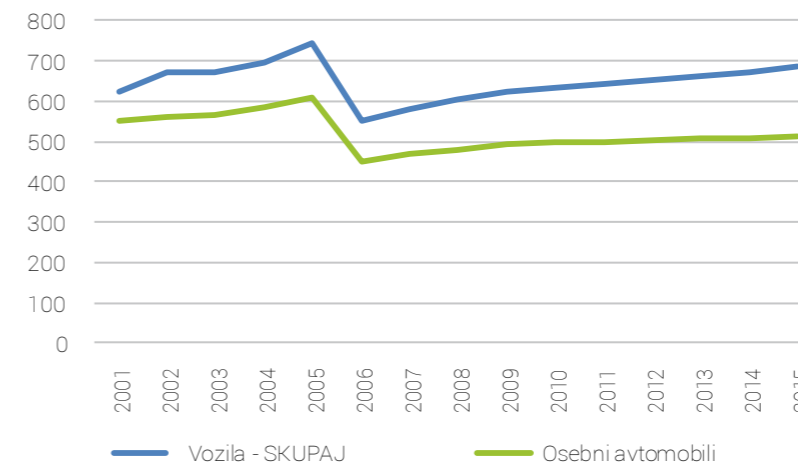
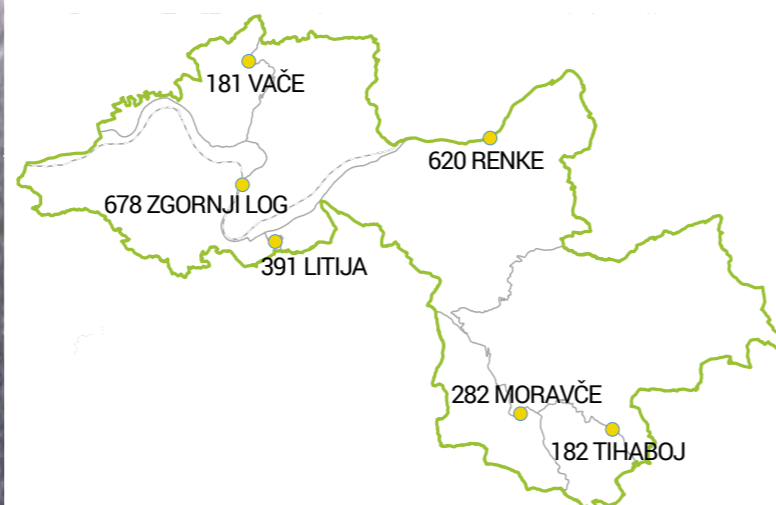
Zanašanje na osebna vozila je povezano s stanjem javnega potniškega prometa. Naraščanje števila osebnih vozil vpliva na zasedenost prostora v mestih.

V Litiji občani – podobno kot drugod v Sloveniji – za prometno sredstvo izbirajo osebno vozilo. Izbira načina potovanja je pogojena z dolžino oz. časom potovanja. Zanašanje na osebna vozila je povezano s stanjem javnega potniškega prometa. Naraščanje števila osebnih vozil vpliva na zasedenost prostora v mestih.

Na območju Litije je v najboljšem stanju glavna cesta G2-108. Ta je zlasti zaradi dnevnih migracijskih tokov proti Ljubljani in Zasavju tudi najbolj obremenjena. Druge državne ceste na območju občine so pogosto preozke, na nekaterih odsekih strme in ponekod še makadamske. Nekatero državne ceste vodijo skozi strnjena naselja. Tu je njihov prečni profil neustrezen glede na njihovo prometno funkcijo.

Lokalno cestno omrežje je v slabem stanju, potrebno je modernizacije. V prihodnosti je treba zagotoviti ustrezno vzdrževanje, rekonstrukcijo in obnovo obstoječih državnih in občinskih cest ter urediti dodatne ločene površine za pešce in kolesarje. To še posebej velja za kolesarski promet, in sicer tako znotraj strnjenih naselij kot tudi med njimi.

Po podatkih števnih mest prometa na tranzitni cesti med Zasavjem in Ljubljano v zadnjem desetletju konstantno pada, v zadnjih dveh letih pa je opaziti minimalno rast. Povprečni letni dnevni promet se na števnem mestu v Zgornjem Logu približuje 8.000 vozilom na dan. 3,5 % tega prometa so težka



Graf: Število osebnih vozil v primerjavi z vsemi motornimi vozili (na 1.000 prebivalcev)

vozila, za katera sicer velja podoben desetletni padajoči trend in manjša rast v zadnjih dveh letih.

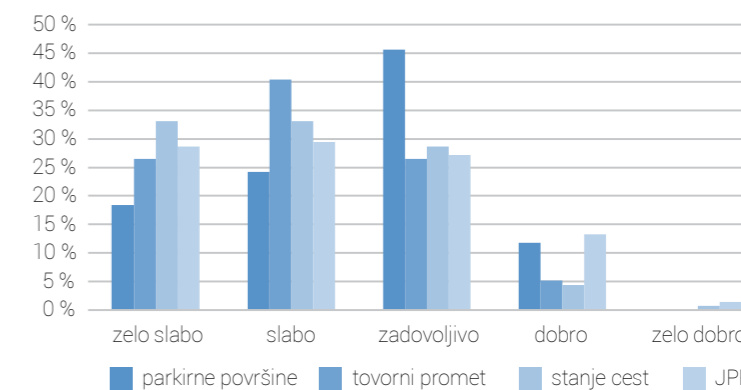
Odprtje številnih odsekov avtocest v obdobju med leti 2005 in 2010 ter uvedba vinjetnega sistema cestninjenja nista vplivala na prometne razmere v Litiji.

V občini Litija ni števnih mest, s katerimi bi lahko spremljali mobilnost občanov, vendar pa ocene kažejo, da je večina vozniških kilometrov prepeljanih potnikov in blaga povezana s prometom znotraj samega mesta in s primestnim oz. regionalnim prometom, predvsem v smeri proti Ljubljani.

Tako v jutranji kot v popoldanski konici se v Litiji promet odvija brez večjih zgostitev prometa ali prometnih zastojev. Največ težav je na obeh straneh savskega mostu Ljubljanske in Zasavske ceste.

Kaj so povedali občani?

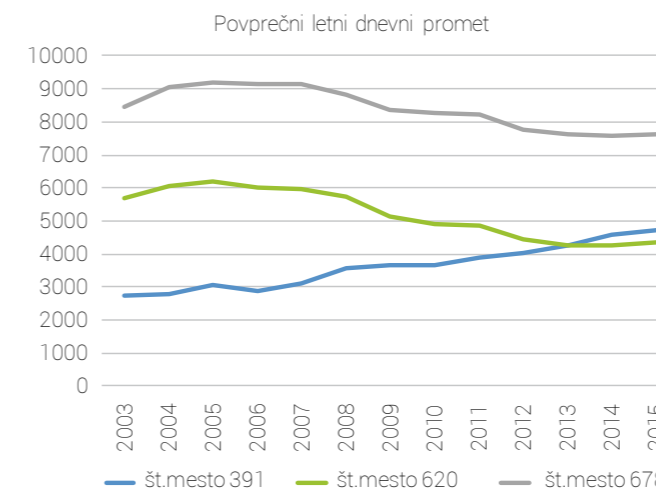
Prebivalci na splošno niso zadovoljni s stanjem motornega prometa. Najslabše se jim zdijo urejene ceste in parkirne površine.



Graf: Urejenost posameznih področij motornega prometa

»V mestu je treba urediti stanje mirujočega prometa. Prostora za nova parkirnišča ni, obstoječa pa so ves dan zasedena zaradi skupinskih prevozov v Ljubljano.«

»Magistralna cesta ima danes v delu od središča mesta do Dola pri Ljubljani 14 priključkov. Nesprejemljivo je dejstvo, da bo postala mestna ulica z omejitvijo 50 km/h. Na tej cesti je nujna ureditev voznih režimov.«



Graf: Gibanje prometnih tokov na števnih mestih.



4 NAŠI SCENARIJI PRIHODNOSTI: IZBERIMO BOLJŠEGA MED ŠTIRIMI



Scenariji so orodje, ki spodbuja razmišljanje o prihodnosti in okolju, v kakršnem želimo živeti. Pomagajo nam ustrezno prikazati smeri razvoja vsebin, vezanih na trajnostno mobilnost ob različnih temeljnih odločitvah, ter učinke sprejetih ukrepov.

Oblikovani so bili štiri možni scenariji: ničelni scenarij velja, če ne spreminjamo potovalnih navad, optimizacijski scenarij nas usmerja k načrtovanju v zvezi z naraščajočim številom motornih vozil, lokalno-mobilnostni scenarij se osredotoča na hojo in kolesarjenje, intermodalni scenarij pa povezuje različne oblike trajnostne mobilnosti v sistem, ki je prijazen do različnih uporabnikov. Presoja scenarijev je med drugim podlaga za oblikovanje vizije naše mobilnosti leta 2030.

Ničelni scenarij:

vse več površin za mirujoči promet

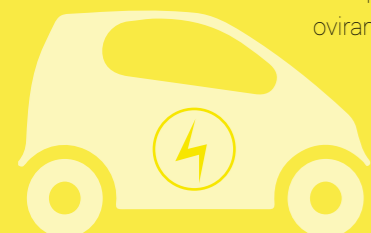
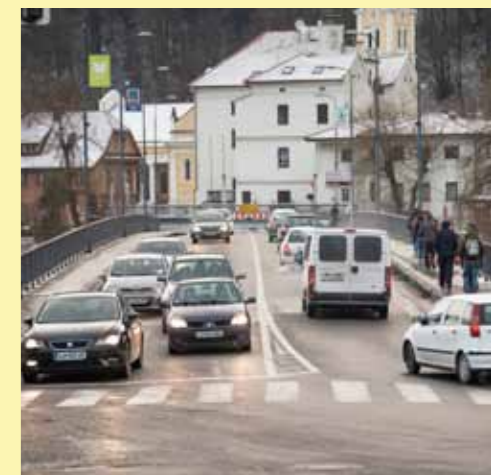
Ničelni scenarij temelji na predstavi, kaj bi se zgodilo, če se sedanji trendi le nadaljujejo in če se potovalne navade ne spremenijo. Promet z osebnimi vozili ostaja brez prave konkurence, javni potniški promet se ne načrtuje. V mestu se povečujejo potrebe po površinah za mirujoči promet. Načrtuje se obvoznica Litija—Hotič. Čeprav ima občina velik potencial za razvoj električne mobilnosti, zaradi visokih cen električnih avtomobilov do leta 2030 ne pride do bistvene spremembe voznega parka.



Optimizacijski scenarij: prijaznejši motorni promet

Potovalne navade se ne spreminjajo, izbrano prevozno sredstvo ostaja avtomobil. Poudarek scenarija je na optimizaciji cestnega prometnega sistema (vozila in infrastruktura). Cestna infrastruktura za motorna vozila se izboljšuje, zato se povečuje tudi pretočnost prometa, dostopnost avtomobila do ključnih točk, na voljo so tudi dodatne možnosti parkiranja. To je povezano s tehnološkim razvojem, ki vpliva na prometno varnost in pretočnost prometne infrastrukture, in s spremembami energetskega vira. Promet postopno postaja prijaznejši do okolja, povzroča manj hrupa in onesnaženosti zraka.

Površine za pešce in kolesarje se prilagajajo ureditvam motornega prometa, prav tako tudi ureditvam za osebe z oviranostmi. Javni potniški promet se zaradi izboljšanih pogojev za osebna vozila ne razvija.



Lokalno-mobilnostni scenarij: hoja in kolesarjenje na kratke razdalje

Na kratke razdalje se ne vozimo z osebnim avtomobilom. Te kratke vožnje nadomeščata hoja in kolesarjenje. Občina Litija je za hojo in kolesarjenje terensko privlačna, mesto in naselja ob njem in v dolini Save so za kolesarje lahko dosegljiva.

Scenarij je izvedljiv tudi v primeru relativno omejenih sredstev iz Evropske unije in državnih virov, ko mora Občina izhajati predvsem iz lastnega proračuna. Ukrepi, ki sledijo scenariju, so finančno manj zahtevni in neodvisni ter, kolikor je mogoče, omejeni na prostor občine.

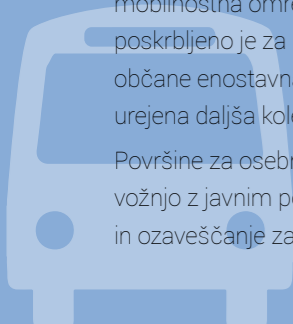


Intermodalni scenarij: peš v kolesarnico in s kolesom na vlak

Scenarij predvideva ukrepe, ki poleg hoje in kolesarjenja vključujejo povečanje uporabe javnega prevoza. Pogoji za uporabo avtobusov in vlakov ter alternativnih oblik skupinskega prevoza, predvsem z vozili na elektriko, se izboljšujejo.

Javni prevoz je ključni dejavnik za racionalizacijo števila voženj z avtomobilom predvsem pri delovnih migracijah in pri izpolnjevanju drugih potreb na relacijah med mestom in zaledjem (šola, opravki, obiski institucij). Izboljšani javni potniški promet omogoča dostopnost do ciljnih točk vsem uporabnikom, tudi tistim, ki zaradi gibalne omejenosti ne morejo potovati peš ali s kolesom, ali uporabnikom, ki nimajo avtomobila. Sistem vpliva na kakovostno, udobno in varno življenje vseh prebivalcev. Vsa mobilnostna omrežja so zasnovana tako, da omogočajo intermodalnost. Urejene so točke prestopov, vozni redi so usklajeni, poskrbljeno je za kombinacije parkiranja in uporabe javnega prevoza. Kombinacija prevoznih možnosti je za občane enostavna. V mestu in naseljih, ki so povezana z njim, se urejajo kolesarske steze, ob reki Savi je urejena daljša kolesarska pot.

Površine za osebni motorni promet se prilagajajo rešitvam, ki omogočajo hitrejšo in udobnejšo vožnjo z javnim potniškim prevozom. Uporabo javnega prevoza spodbujajo različni ukrepi: vzgoja in ozaveščanje za vse ciljne skupine, finančne stimulacije (subvencioniranje vozovnic) ipd.



5 NAŠA SKUPNA VIZIJA: TRAJNOSTNA MOBILNOST

Mobilnost v Občini Litija podpira razvoj turizma in novih oblik podjetništva, hkrati pa omogoča hitro, varno, ekonomično, zdravo in okolju prijazno premikanje oz. potovanje prebivalcev in obiskovalcev tako znotraj občine kot v povezavi s sosednjimi kraji.

Občanke in občani vseh generacij smo ozaveščeni in odgovorni soustvarjalci trajnostne mobilnosti, aktivni pri načrtovanju in izvajanju sodobnih in učinkovitih ukrepov. Osnovni vodili pri tem sta nam varnost in dostopnost vseh prebivalcev do pomembnih točk v občini.

Trajnostno mobilnost povezujemo s priložnostmi za nova delovna mesta. Z modernimi podjetniškimi storitvami na različnih področjih promoviramo in podpiramo razmah hoje in kolesarjenja, skupinskega prometa, urejanja mirujočega prometa in rabe motornih vozil, ki jih poganjajo okolju prijaznejši energenti, z vsem tem pa odpiramo nova delovna mesta.

Z odgovorno izbiro trajnostnih oblik mobilnosti prispevamo k lastnemu zdravju, čistejšemu okolju in s tem k zdravju prihodnjih generacij.

V Občini Litija je zagotovljen hiter, varen, poceni in učinkovit javni potniški promet, ki povezuje vse mestne in krajevne skupnosti –tudi odročne kraje – znotraj občine in s sosednjimi kraji. Uporabljamo različne oblike avtobusov, vključno s kombiji in električnimi minibusi, ki prebivalce in obiskovalce prepeljejo do ciljnih točk v občini ali do postajališč vlaka in avtobusa za prevoz v druge kraje. Razvite so tudi sodobne oblike skupinskih prevozov, kot npr. prevozi na klic, sopotništvo v avtomobilih in podobno.

Občina Litija se odlikuje po privlačnih, urejenih, osvetljenih in dobro označenih javnih površinah, ki skupaj z urejenimi pločniki zagotavljajo varno hojo in druženje občanov.

Občina je preprežena z mrežo kolesarskih poti, ki povezujejo vsa naselja in okoliške kraje vse do Ljubljane. Posebno privlačna

je razgledna kolesarska trasa ob reki Savi z novim mostom, namenjenim le kolesarjem in pešcem. Kolesarska infrastruktura je ločena od regionalne ceste, odlikuje se z zgrajenimi podvozi in nadvozi, z jasnimi označbami še povečuje varnost udeležencev v prometu. Na voljo so varne kolesarnice, izposoja navadnih in električnih koles, možnost hitrih popravil in druge storitve za kolesarje. Kolo je pomembno prevozno sredstvo občanek in občanov vseh generacij – otroci pogosto uporabljajo kolesa do postajališč avtobusa in vlaka, ki jih vozita v srednjo šolo, v službo, po opravkih itd. v kraje izven Občine Litija. Kolesari tudi starejša generacija. Vsi skupaj s kolesarjenjem ne samo krepimo svojega zdravja in vitalnosti, temveč tudi pomembno prispevamo k zmanjšanju onesnaženja zraka z izpušnimi plini.

Ob postajališčih, predvsem ob železniški postaji, so urejeni kolesarnica in brezplačna parkirna mesta za celodnevno pakiranje, medtem ko se dolgotrajno parkiranje v mestu Litija omejuje in je plačljivo.

Tovorni promet je speljan na obvoznico in je ločen od centra mesta Litija ter od kolesarskih in površin za pešce. Obvoznica je zgrajena tudi v Zgornjem Hotiču. V vsej občini sta zagotovljeni dobra pretočnost prometa in dobra kakovost prometnih površin.

Pri načrtovanju novih varnih prometnih ureditev smo občanke in občani aktivni udeleženci, s svojim ozaveščenim ravnanjem pa smo hkrati tudi soustvarjalci trajnostne mobilnosti v občini.

Kaj nam bodo leta 2030 o svojih vsakdanjih poteh povedali prebivalci občine Litija?

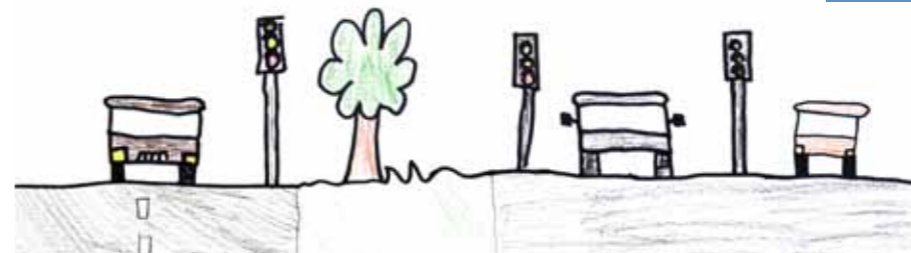
Petra, 13 let, Litija

»Danes smo imeli v šoli športni dan, zato je oči že zjutraj vztrajal, da se tudi do šole ne bom peljala s šolskim avtobusom, ampak bova šla skupaj peš. On na vlak, jaz pa v šolo. Če bi vi vedeli, kje jaz živim. Nič, obujem škornje in se odpraviva. V resnici je tako, da v Litiji hoja ni nič nenavadnega, nevarnega ali neprijetnega. Ampak jaz imam 13 let, you know what I mean? Odkar je zgrajena nova brv preko Save, namenjena le pešcem in kolesarjem, je pot v trgovino ali po drugih opravkih lahko prav čudovito doživetje in priložnost za klepet. Celotno zjutraj! Res imamo srečo, da živimo v tako lepi občini. Avtomobilov na cesti je malo, pa še ti so večinoma električni. Tudi v naši družini imamo samo en avto, saj ga redko zares potrebujemo. Pri nas doma se na delo večinoma vozijo z vlakom, ki vozi zelo pogosto in tudi ko zjutraj ne teče vse kot po maslu, ni bojazni, da boš zaradi zamude vlaka v službo prišel prepozno.«



Mihaela, 68, Litija

Živim v enem od varovanih stanovanj v Litiji. Stanovanje sem kupila, ker je na lepi in dostopni lokaciji. Čez novo brv si v središču mesta hitro. Ker brv ni namenjena motornemu prometu, je pot tudi lepa, zato grem v mesto večkrat samo na sprehod. Če grem po nakupih in imam pretežke vrečke, si za nazaj najamem prevoz. Na telefonu poiščem vse prevoze, ki so na voljo, in izberem zame najbolj ugodnega, to pomeni hitrega. Za denarnico so ugodni vsi. Če je v bližini kak prostovoljec, se največkrat odločim zanj, sicer pa izberem taksi. Večkrat se obiščeva tudi s prijateljico iz Gradca. Odkar je pri železniški postaji čez progo zgrajen nov prehod za pešce, je pot do naselja Gradec hitra, predvsem pa varna.





6 LETA 2030 JE V LITIJ LEPO BITI PEŠEC

Ob naraščajočem motornem prometu so bili najpomembnejši udeleženci v prometu, pešci, pogosto pozabljeni. Pešci so najbolj ranljivi udeleženci v prometu, zato je pomembno, da se v naseljih in med njimi zagotovijo varne in udobne površine za pešce. Te so pomemben gradnik sodobnih mest, območja samo za pešce pa povečujejo kakovost življenja.

2030: Za nas je pešačenje logična izbira

Leta 2030 ima pešec v vseh naseljih Občine Litija prednost pred ostalim prometom. Površine za pešce so urejene, privlačne, predvsem pa varne in prilagojene najranljivejšim uporabnikom – gibalno oviranim, slepim, otrokom, mamam z vozički in starejšim.

Jedro Litije je urejeno kot pešconozna oz. cona mešanega prometa. Zasavska in Ljubljanska ulica imata po izgradnji obvoznice funkcijo mestne ceste z urejenimi peščevimi hodniki in kolesarskimi stezami. Oba dela Litije povezuje nova brv čez Savo, namenjena pešcem in kolesarjem.

Litija je z varnimi površinami za pešce povezana s Šmartnim pri Litiji, Zgornjim Logom, Bregom pri Litiji in Zagorico.

Ljudje radi pešačijo tudi zaradi različnih akcij ozaveščanja, promocij in vzgoje, namenjenih različnim starostnim skupinam.

Priložnosti za uresničenje vizije

V Litiji so za dobro funkcioniranje v mestu urejene površine, ki jih ljudje že zdaj stalno uporabljajo. To so poti v šolo, rekreacijske in sprehajalne poti, poti do postajališč javnega prevoza itd.

Litija ima s Savo in njenim obvodnim prostorom izjemen potencial za pešcu prijazne prostore. Valvazorjev trg in ostalo staro mestno jedro je mogoče z mislijo na pešca preurediti v zgleden mestni prostor. Večina pomembnih točk v mestu je že dosegljivih peš.

Izzivi na poti do 2030

V zaledju občine je hoja kot oblika trajnostne mobilnosti manj primerna zaradi reliefne razgibanosti. Dostopnost mesta je za pešca otežena.

V mestu Litija na varnost in udobnost pešačenja močno vpliva tranzitni promet. V središču mesta so pločniki marsikje preozki ali pa jih sploh ni. Ulični profili, in sicer tako v mestu

kot v ostalih naseljih, pogosto ne omogočajo vzpostavitev ustreznega cestnega profila. V zalednih naseljih so površine za pešce večinoma neustrezno urejene ali pa jih sploh ni.

VARNOST IN ENAKOPRAVNOST V PROMETU

Želje prebivalcev Občine Litija, analiza stanja in vizija so osnova za nabor ciljev, ki jih bomo dosegli v prihodnjih letih.

Cilji:

Povečanje prometne varnosti in občutka varnosti pešcev:

- Do leta 2030 bomo celovito uredili sistem mirujočega in drugega prometa v mestnem jedru, motorni promet bo v primerjavi s pešci v podrejenem položaju.
- Do leta 2030 bomo v vseh naseljih celovito uredili površine za pešce.

Povečanje privlačnosti površin za pešce:

- Do leta 2030 se bo število pešcev na kratkih poteh, dolgih do 1 km, povečalo za 10 %.
- Do leta 2030 bo število učencev, ki hodijo v šolo peš, večje za 10 %.
- Vsako leto bo urejenih najmanj 500 m površin za pešce, ki se bodo smiselno vključevale v mrežo poti.
- Vsako leto bo v Litiji urejeno vsaj eno območje, namenjeno pretežno pešcem in kolesarjem.
- Pri izdelavi načrtov in projektne dokumentacije, predvsem prometne, bomo poudarjali vlogo površin za pešce.

Zagotovitev enakopravnih pogojev za hojo vsem ljudem:

- Do leta 2025 bomo odpravili ovire na peš dostopih do vseh pomembnih funkcij oz. lokacij v občini.
- Prav tako bomo do leta 2025 odpravili ovire na pešpotah v občini.

KAKO BOMO TO DOSEGLI?

Po pripravi ustreznih idejnih zasnov urbanistično - prometnih ureditev bomo v mestnem jedru vzpostavili cono mešanega prometa z jasno prednostno vlogo pešcev. Glavno prometno os bomo povezali z novimi peš in kolesarskimi komunikacijami čez reko Savo. Za varne poti v šole bomo uredili manjkajoče površine za pešce, prav tako bomo površine za pešce uredili v Kresnicah, Gabrovki, Hotiču, Jevnici, Vačah, Savi, na Polšniku in v Dolah. Skozi Breg bomo zgradili pločnik. Od Litije do Brega pri Litiji bomo uredili pešpoti in kolesarsko povezavo, obnovili bomo pešpot med Jevnico in Kresniškimi poljanami. Na prometno obremenjenih cestah v naseljih bomo zgradili pločnike. Udobje za pešce bomo povečali z osvetlitvijo in ustrezno urbano opremo. Za ljudi z oviranostmi bomo sistematično odpravljali ovire, uredili taktične oznake in ustrezne prehode.

»40 % večje trgovanje beležijo območja, kjer se večinoma hodi peš ali vozi s kolesom.«

KOMU JE ŽE USPELO?

Projekt Pešbus in Bicivlak, Slovenija

Aktivna pot v šolo je pomembna za zdravje, samostojnost in socialni razvoj otrok. Otroci, ki prihajajo v šolo peš ali s kolesom, so bolj telesno pripravljene, saj se tudi sicer več gibajo, in med drugim lažje sledijo pouku kot tisti, ki jih starši v šolo pripeljejo z avtomobilom.

V okviru programa Zdrav šolar je potekala pilotna izvedba Pešbusa in Bicivlaka v Ljubljani in Novi Gorici. S Pešbusom se učenci v šolo odpravijo peš v organiziranih skupinah po domišljeno načrtanih poteh in po stalnem urniku. Otroci uživajo v sprehodu s svojimi sošolci in v spremstvu odraslih, obenem pa naredijo nekaj dobrega za okolje. Podoben koncept, le da pot v šolo poteka s kolesom, je Bbicivlak.

Spremljana pot v šolo v obliki Pešbusa in Bicivlaka prinaša koristi za otroke in okolje, pa tudi za starše, ki so sicer ob pomanjkanju časa obremenjeni z jutranjim razvažanjem otrok in gnečo na cestah.

»150 minut telesne aktivnosti na dan ženski podaljša življenje za 1,5 leta in moškemu za 1,4 leta.«

Prioritetna področja: HOJA

ZAHTEVNOST

zahteven manj zahteven enostaven

ČAS IZVEDBE

2017-2022 Do 2025 Do 2030 ves čas

| Strateški cilji | Ukrepi in njihova zahtevnost | | Akcijski načrt | | |
|--|---|--|----------------------|----------------------|---------------|
| | | | Čas izvedbe | Strošek | Nosilec |
| Povečanje prometne varnosti in občutka varnosti pešcev. | Urbanistično-prometna ureditev mestnega jedra kot cone umirjenega prometa. | Priprava idejne zasnove urbanistično-prometne ureditve mestnega jedra Litije kot cone umirjenega prometa. | do 2020 | 20.000 € | Občina Litija |
| | | Vzpostavitev površine za pešce oz. cone mešanega prometa z jasno prednostjo pešca in izvajanje ureditev . | do 2025 | 400.000 € | Občina Litija |
| | Ureditev površin za pešce. | Priprava celostne idejne zasnove urbanistično-prometne ureditve glavne prometne osi (Zasavske in Ljubljanske ceste) skozi mesto Litija z idejno zasnovo nove peš in kolesarske (tudi intervencijske) komunikacije čez reko Savo. | do 2023 | 40.000 € | Občina Litija |
| | | Ureditev površin za pešce ob glavni prometni osi skozi mesto Litija. | do 2026 | 2.000.000 € | Občina Litija |
| | | Priprava projektne dokumentacije za ureditev nove peš in kolesarske (tudi intervencijske) komunikacije čez reko Savo. | do 2023 | 100.000 € | Občina Litija |
| | Ureditev enosmernih ulic – zagotovitev zadostnega profila za varno vodenje pešca v dvosmernih ulicah ni mogoča. | Ureditev nove peš in kolesarske (tudi intervencijske) komunikacije čez reko Savo – izvedba. | do 2025 | 2.000.000 € | Občina Litija |
| | | Vzpostavitev pešcon oz. con mešanega prometa z jasno prednostjo pešca. | 2020 | 10.000 € | Občina Litija |
| | | Ureditev površin za pešce v centru naselja Kresnice. | do 2022 | 30.000 €/km pločnika | Občina Litija |
| | | Obnova pešpoti Jevnica–Kresniške Poljane. | do 2023 | 30.000 €/km pločnika | Občina Litija |
| | | Ureditev površin za pešce v naselju Gabrovka. | do 2025 | 30.000 €/km pločnika | Občina Litija |
| | | Ureditev vaškega jedra naselja Gabrovka. | do 2025 | 400.000 € | Občina Litija |
| | | Ureditev površin za pešce v naselju Hotič. | do 2022 | 30.000 €/km pločnika | Občina Litija |
| | | Ureditev površin za pešce v naselju Jevnica. | do 2022 | 30.000 €/km pločnika | Občina Litija |
| | | Ureditev površin za pešce v naselju Vače. | do 2025 | 30.000 €/km pločnika | Občina Litija |
| | | Ureditev vaškega trga Vače. | do 2025 | 400.000 € | Občina Litija |
| Vzpostavitev pešcon oz. con mešanega prometa z jasno prednostjo pešca. | Ureditev površin za pešce v naselju Sava. | do 2024 | 30.000 €/km pločnika | Občina Litija | |
| | Ureditev površin za pešce v naselju Polšnik. | do 2025 | 30.000 €/km pločnika | Občina Litija | |
| | Ureditev krajevnega središča Polšnik. | do 2025 | 500.000 € | Občina Litija | |
| | Ureditev površin za pešce v naselju Dole. | do 2026 | 30.000 €/km pločnika | | |
| | Gradnja pločnika skozi Breg. | do 2022 | 30.000 €/km pločnika | Občina Litija | |
| | Ureditev pešpoti in kolesarske poti od Litije do Brega pri Litiji. | do 2022 | 30.000 €/km pločnika | Občina Litija | |



»40 % večje trgovanje beležijo območja, kjer se večinoma hodi peš ali vozi s kolesom.«

| Strateški cilji | Ukrepi in njihova zahtevnost | | Akcijski načrt | | |
|---|---|---|--|--|--|
| | | | Čas izvedbe | Strošek | Nosilec |
| Povečanje prometne varnosti in občutka varnosti pešcev. | Ureditev peš povezav od okoliških naselij do Litije. | Priprava projektne dokumentacije za ureditev povezave pešpoti in kolesarske poti med Litijo in Šmartnem pri Litiji. | do 2020 | 20.000 € | Občina Litija |
| | | Izvedba ureditve povezave pešpoti in kolesarske poti med Litijo in Šmartnem pri Litiji. | do 2023 | 30.000 €/km pločnika 90.000 €/km kolesarske poti | Občina Litija, Občina Šmartno pri Litiji |
| | | Ureditev povezave pešpoti in kolesarske poti med Litijo in Zgornjim Logom (čez Dobravo). | do 2025 | 30.000 €/km pločnika 90.000 €/km kolesarske poti | Občina Litija |
| | Priprava načrta varnih šolskih poti v vseh treh OŠ s podružnicami. | | 2017 | / | OŠ |
| | Odprava nevarnih odsekov na šolskih poteh. | Ureditev manjkajočih površin za pešce na šolskih poteh v mestu Litija. | do 2020 | 30.000 €/km pločnika | Občina Litija, OŠ |
| | | Ureditev manjkajočih površin za pešce na Šmarski cesti. | do 2023 | 30.000 €/km pločnika | Občina Litija, OŠ |
| | | Ureditev manjkajočih površin za pešce na Partizanski poti. | do 2020 | 30.000 €/km pločnika | Občina Litija, OŠ |
| | | Celostna ureditev varnih šolskih poti v naseljih Gabrovka, Kresnice, Dole, Vače, Jevnica, Sava, Polšnik – sočasno z ureditvijo površin za pešce v posameznem naselju. | sočasno z ureditvijo površin za pešce v posameznem naselju (ukrepi zgoraj) | | |
| | | Ureditev manjkajočih površin za pešce med Spodnjim in Zgornjim Hotičem (varna pešpot – zgornja trasa). | do 2022 | 30.000 €/km pločnika | Občina Litija, OŠ |
| | Gradnja pločnikov na vseh prometno obremenjenih cestah v naseljih. | Gradnja pločnikov na vseh prometno obremenjenih cestah v naseljih (tudi na od prometnih površin fizično ločenih površinah). | do 2026 | 50.000 €/leto | Občina Litija |
| | | Ureditev varne pešpoti ob glavni cesti G2-108, odsek 1183 od naselja Spodnji Log do mostu čez reko Savo v naselju Sava. | do 2022 | 30.000 €/km pločnika | Občina Litija, RS |
| | Celostna ureditev osvetljevanja površin za pešce. | Priprava popisa neustrezno osvetljenih površin za pešce v celotni občini. | 2017 | / | Občina Litija, KS in MS |
| | | Izvedba osvetljevanja na vseh neustrezno osvetljenih površinah za pešce. | do 2023 | 20.000 €/leto | Občina Litija |
| | Varna ureditev prehodov za pešce. | Priprava popisa neustreznih prehodov za pešce. | 2017 | / | Občina Litija, KS in MS |
| Izvedba ureditev na vseh neustreznih prehodih za pešce v celotni občini (npr. pri Lidlu). | | do 2023 | 7.000 €/prehod | Občina Litija | |
| Opremljanje pešpoti z ustreznimi prehodi čez železniško progo. | Ureditev podhoda pod železniško progo pri Hoferju. | do 2026 | 50.000 € | Občina Litija, SŽ | |
| Povečanje privlačnosti površin za pešce. | Vsi zgornji ukrepi | | | | |
| | Povečanje udobnosti z osvetlitvijo pešpoti, postavitvijo urbane opreme in ozelenitvijo ipd. | ves čas | 10.000 €/leto | Občina Litija | |
| | Ureditev nabrežja reke Save in vzpostavitev rekreacijskih poti. | ves čas | 10.000 €/leto | Občina Litija | |
| | Zagotavljanje rednega in ustreznega vzdrževanja na vseh pešpoteh. | ves čas | 60.000 €/leto | Občina Litija | |
| V vsako projektiranje prometne infrastrukture je vključen tudi arhitekt ali urbanist, s čimer se zagotovi načrtovanje in izvajanje privlačnih površin za pešce. | | ves čas | / | Občina Litija | |

| Strateški cilji | Ukrepi in njihova zahtevnost | Akcijski načrt | | |
|---|---|----------------|---------------|----------------------------------|
| | | Čas izvedbe | Strošek | Nosilec |
| Zagotovitev enakopravnih pogojev za hojo vsem ljudem. | Popis nevarnih in problematičnih mest na poteh do pomembnih točk, izdelati projektno dokumentacijo za odpravo teh točk, vnesti zahteve po ustreznem projektiranju in izvedbi v prostorske akte. | 2017 | / | Občina Litija, Društvo invalidov |
| | Odprava ovir do vseh pomembnih lokacij v občini za ljudi z gibalno oviranostjo. | do 2022 | 50.000 €/leto | Občina Litija |
| | Odprava ovir za ljudi z gibalno in vidno oviranostjo na celotnem območju občine – poglobitve robnikov, gradnja klančin ... | do 2023 | | |
| | Ureditev taktilnih oznak. | do 2026 | | |
| | Ureditev prehodov za slepe, slabovidne in gibalno ovirane. | do 2023 | | |



7 LETA 2030 JE LITIJA KOLESARJEM PRIJAZNA OBČINA



»Mednarodne raziskave kažejo, da kolesarjenje vpliva na povečan občutek sreče, povečuje delovno učinkovitost in posledično izboljšuje medsebojne odnose.«

Kolesarjenje povečuje energetska učinkovitost prometa, zlasti mestnega. Prevzame lahko pomemben del dnevnih potovanj, kot so prevozi v službo, v šolo, po nakupih.

Varnost kolesarjev, ki si delijo prometne površine z motornimi vozili, se je občutno zmanjšala s povečevanjem števila avtomobilov, vse gostejšim cestnim tovornim prometom in povečevanjem hitrosti motornih vozil. Povečevanje površin za kolesarje v naseljih in med njimi je pomemben dejavnik pri odločitvi posameznika, ali bo za prevozno sredstvo namesto avtomobila ali avtobusa uporabil kolo.

2030: V UREJENEM MESTU RADI IZBEREMO KOLO

Litija je leta 2030 kolesarju prijazna občina. Glavna varna in udobna kolesarska površina v mestu je speljana čez celotno mesto – po Ljubljanski in Zasavski cesti, po novi brvi čez Savo ter vse do Šmartnega pri Litiji.

Večinoma gre za od motornega prometa ločeno kolesarsko stezo, na odsekih, ki so preozki za razvoj ustreznega uličnega profila, pa je zagotovljeno takšno umirjanje motornega prometa in takšna signalizacija, da je vodenje kolesarja varno.

Na to glavno os se navezujejo kolesarske steze, ki povezujejo vse javne funkcije v občini in vse predele mesta.

Ob reki Savi je čez celotno občino speljana kolesarska povezava. Ta z mestom varno povezuje vsa naselja v dolinskem delu občine.

Otroci kolesarijo v šolo, zaposleni v službo, upokojenci po opravkih. Na vseh ključnih točkah mesta so postavljene sodobne kolesarnice in stojala za kolesa. Urejena je možnost polnitve električnih koles, poskrbljeno je za izposajo koles. Sistem izposoje je povezan tudi s Šmartnim pri Litiji.

V zaledju je urejena mreža kolesarskih poti, katerih glavna funkcija je rekreativno kolesarjenje.

PRILOŽNOSTI ZA URESNIČENJE VIZIJE

Kolesarjenje je v Litiji že sedaj močno prisotno. Naravni pogoji so idealni, trenutno zlasti za rekreativno kolesarjenje. Občina Litija ima velik potencial za kolesarski turizem in pod okriljem blagovne znamke Srce Slovenije že uspešno trži svoje kolesarske poti. Ob strugi reke Save je načrtovana državna kolesarska povezava.

IZZIVI NA POTI DO 2030

Cilji, do katerih potujejo kolesarji, so idealno dostopni, vendar pa trenutno do njih ne vodijo varne kolesarske povezave.

Na nobeni od intermodalnih točk ni ustrezno poskrbljeno za parkiranje koles.

Na avtobusih in vlakih je slabo urejena možnost prevoza koles.

Večina pomembnejših javnih objektov, denimo knjižnica, muzej, šola, železniška postaja in glasbena šola, nima urejenih parkirišč za kolesa.

Na nekaterih povezavah, kot je npr. most čez Savo, se zaradi preozkih površin pojavljajo konflikti med pešci in kolesarji.

Za varnost in udobnost kolesarjev so velik problem tudi slabo vzdrževane ceste. Previsoki pločniki oz. robniki so dodatna nevarnost, saj višinsko ločen pas nima ustreznega odmika od vozišča. Kultura voznikov motornih vozil (vožnja skozi rdečo luč, izsiljevanje prednosti, prekoračitve hitrosti) močno ogroža šibkejšo udeležence v prometu.



UDOBNO IN PRIVLAČNO KOLESARJENJE

Želje prebivalcev občine Litija, analiza stanja in vizija so osnova za nabor ciljev, ki jih bomo dosegli v prihodnjih letih.

Cilji:

Zagotovitev pogojev za udobno in privlačno kolesarjenje:

- Do leta 2025 se vzpostavi udobno in varno vodenje kolesarjev znotraj naselji.
 - Do leta 2025 se vzpostavi udobno in varno vodenje kolesarjev med naselji.
 - Do leta 2025 se zagotovi varno in udobno parkiranje koles.
 - Do leta 2020 se vzpostavi sistem izposoje (električnih) koles, vsako leto število razpoložljivih koles povečamo za deset koles.
 - Do leta 2025 se število kolesarjev na poteh do 4 km poveča za 15 %.
 - Do leta 2025 se število zaposlenih, ki se na delo vozijo s kolesom, poveča za 10 %.
 - Do leta 2025 se delež šolarjev, ki se v šolo vozijo s kolesi, poveča za 10 %.
- #### Povečanje varnosti kolesarjev in občutka varnosti pri kolesarjih:
- Do leta 2025 se celovito uredi sistem mirujočega in drugega prometa v mestnem jedru; v celoviti ureditvi je motorni promet v podrejenem položaju v primerjavi s pešci in kolesarji.
 - Do leta 2025 se vzpostavi udobno in varno vodenje kolesarjev znotraj mesta Litija.

Sodelovanje med občinami pri načrtovanju kolesarskih povezav:

- Leta 2017 se sprejme med občinami usklajeno Celostno prometno strategijo.
- Do leta 2030 se izdela regijsko Celostno prometno strategijo.

»2.853 € vsako leto prihrani prebivalec Bruslja, ki namesto avtomobila uporablja kolo.«

KAKO BOMO TO DOSEGLI?

V Litiji, Vačah, Kresnicah in Gabrovki ter na relaciji med Litijo in Šmartnim pri Litiji bomo uredili kolesarske površine. Prednost bomo dali površinam, ki vodijo do šol in drugih javnih funkcij. Na desnem bregu reke Save, kjer je predvidena državna trasa, bomo uredili kolesarsko povezavo za naselja v dolini. Popisali bomo mesta za postavitve kolesarnic. Uredili jih bomo na železniški postaji in na točkah, kjer prestopajo ljudje, ki si delijo prevoze. Pred občinsko stavbo, pred osnovnimi šolami, knjižnico, zdravstvenim domom, pokopališčem, SVC-jem in na podobnih mestih bomo uredili stojala za kolesa. Po študiji omrežja sistema za izposajo koles bomo to mrežo tudi vzpostavili in jo iz mesta razširili še v okoliška naselja.

KOMU JE ŽE USPELO?

Sistem BICY (Velenje)

V Mestni občini Velenje so v sklopu pilotne investicije projekta BICY lokalno razvili in uvedli sistem BICY, ki je avtomatiziran sistem za izposajo koles. Sistem BICY vključuje 25 koles (slovenske proizvodnje – KR PAN) na petih izposojevalnih postajah po mestu (skupno s 40 priključnimi stojali) in omogoča storitve izposoje koles za uporabo v mestnem okolju. Sistem je tako lokalnega razvoja, medtem ko so kolesa slovenske proizvodnje (KR PAN), ki so trpežna, udobna in lahka. Sistem omogoča inovativne tehnološke rešitve za storitve najema in tudi podroben koncept rešitev za sledenje in nadzor (modularni sistem, Wi-Fi, videonadzor, statistične obdelave). Sistem je zasnovan modularno in omogoča, da uporabnik zapusti kolo na drugih postajah. S tem služi kot koristno mestno orodje za številne priložnosti. Je brezplačen in enostaven za uporabo ter prijazen do uporabnika.



Prioritetna področja: KOLESARJENJE

ZAHTEVNOST

zahteven manj zahteven enostaven

ČAS IZVEDBE

2017–2022 Do 2025 Do 2030 ves čas

»238.093 kilometrov so samo lani v Sloveniji prekosarili udeleženci akcije Pripelji srečo v službo.«



| Strateški cilji | Ukrepi in njihova zahtevnost | | Akcijski načrt | | |
|---|--|--|----------------------|------------------------------|-------------------|
| | | | Čas izvedbe | Strošek | Nosilec |
| Zagotovitev pogojev za udobno in privlačno kolesarjenje. | Ureditev manjkajočih kolesarskih površin v mestu Litija. | Ureditev manjkajočih kolesarskih površin v mestu (prednostno do šol in objektov z drugo javno funkcijo). | do 2030 | 90.000 €/km kolesarske steze | Občina Litija |
| | | Ureditev kolesarske površine v smeri Gradca (Graška Dobrava) | do 2025 | 90.000 €/km kolesarske steze | Občina Litija |
| | | Ureditev kolesarskih površin v smeri Šmartno pri Litiji. | do 2023 | 90.000 €/km kolesarske steze | Občina Litija |
| | Ureditev kolesarskih površin (kolesarskih poti oz. pasov za kolesa, kjer je ločeno vodenje kolesarjev onemogočeno) v ostalih naseljih. | Ureditev kolesarskih površin v naselju Vače. | do 2030 | 90.000 €/km kolesarske steze | Občina Litija |
| | | Ureditev kolesarskih površin v naselju Kresnice. | do 2030 | 90.000 €/km kolesarske steze | Občina Litija |
| | | Ureditev kolesarskih površin v naselju Gabrovka. | do 2030 | 90.000 €/km kolesarske steze | Občina Litija |
| | Ureditev kolesarskih povezav. | Ureditev kolesarske povezave med Litijo in Šmartnem pri Litiji. | do 2023 | 90.000 €/km kolesarske steze | Občina Litija, RS |
| | | Ureditev kolesarske povezave v dolini reke Save (trasa državne kolesarske poti – desni breg reke Save). | do 2030 | 90.000 €/km kolesarske steze | Občina Litija, RS |
| | Ureditev varnih in udobnih kolesarnic in stojal za kolesa na ciljnih točkah. | Popis mest za postavitve kolesarnic. | 2017 | / | Občina Litija |
| | | Ureditev kolesarnice pred občinsko stavbo. | 2017 | 9.000 €/kolesarnico | Občina Litija |
| | | Ureditev stojal za kolesa pred vsemi OŠ. | do 2020 | 2.000 €/sklop stojal | Občina Litija |
| | | Ureditev stojal za kolesa pred vsemi športnimi dvoranami. | do 2020 | 2.000 €/sklop stojal | Občina Litija |
| Ureditev stojal za kolesa pred knjižnico. | | do 2020 | 2.000 €/sklop stojal | Občina Litija | |
| Ureditev stojal za kolesa pred zdravstvenim domom. | | do 2020 | 2.000 €/sklop stojal | Občina Litija | |
| Ureditev kolesarnice pred pokopališčem. | | do 2020 | 9.000 €/kolesarnico | Občina Litija | |
| Ureditev varnih in udobnih kolesarnic na intermodalnih točkah. | Ureditev kolesarnice na železniški postaji. | do 2020 | 9.000 €/kolesarnico | Občina Litija, SŽ | |
| | Ureditev kolesarnic na prestopnih točkah (t. i. »carpool«). | do 2020 | 9.000 €/kolesarnico | Občina Litija | |
| Doseči dogovor z izvajalci javnega prevoza glede možnosti prevoza koles, nabava potrebne opreme. | Doseči dogovor z izvajalci javnega prevoza glede možnosti prevoza koles, nabava potrebne opreme. | do 2020 | / | Občina Litija, izvajalec JPP | |
| Ureditev prometne signalizacije (označitev kolesarjev na voziščih, vertikalna signalizacija ...). | Ureditev prometne signalizacije (označitev kolesarjev na voziščih, vertikalna signalizacija ...). | do 2025 | 10.000 €/leto | Občina Litija | |

| Strateški cilji | Ukrepi in njihova zahtevnost | Akcijski načrt | | |
|--|--|----------------|---|--|
| | | Čas izvedbe | Strošek | Nosilec |
| Vzpostavitev sistema izposoje električnih koles v sodelovanju z naseljem Šmartno pri Litiji. | Priprava študije omrežja sistema za izposajo (električnih) koles. | 2018 | 10.000 € | Občina Litija |
| | Vzpostavitev mreže mest za izposajo koles v mestu Litija (ob vseh pomembnejših ustanovah oz. funkcijah – občina, Srce Slovenije, knjižnica, zdravstveni dom, železniška postaja, SVC ...) in nabava (električnih) koles. | do 2023 | 5.000 €/električno polnilnico do 1.500 €/kolo | Občina Litija |
| | Razširitev mreže mest za izposajo koles v okoliška naselja (Šmartno pri Litiji, Zagorica, Zgornji Log). | do 2025 | 5.000 €/električno polnilnico | Občina Litija, Občina Šmartno pri Litiji |
| vsi zgornji ukrepi | | | | |
| vsi zgornji ukrepi | | | | |
| Povečanje varnosti kolesarjev in občutka varnosti pri kolesarjih. | Kjer so ceste preozke, vzpostavitev enosmernih ulic s protitokom kolesarjev ali označbe kolesarja na cestišču z ustrežno ostalo signalizacijo. | do 2025 | 90.000 €/km kolesarske steze | Občina Litija |
| | Osvetlitev prehodov kolesarskih poti čez ceste. | do 2025 | 20.000 €/prehod | Občina Litija |
| Sodelovanje med občinami pri načrtovanju kolesarskih povezav. | Sprejem usklajenega ali skupnega CPS, uskladitev drugih dokumentov (OPN, proračun, prijave na razpise ...). | ves čas | / | Občine |
| | Redno sodelovanje z občinami Šmartno pri Litiji, Zagorje, Ljubljana, Radeče, Trebnje, Mirna in Šentrupert, in sicer glede gradnje kolesarskih povezav in izposoje koles. | ves čas | / | Občine |
| | Priprava projekta o zasnovi kolesarskih mrež s sosednjimi občinami (smer Sopota, Radeče, Dolenjska) | do 2020 | 30.000 € | Občine |
| | Izvedba mreže kolesarskih povezav s sosednjimi občinami (smer Sopota, Radeče, Dolenjska). | do 2030 | ocenjeno po projektu | Občine |

»4,5-krat več prihodka lokalnim ponudnikom prinese eno samo kolesarsko parkirno mesto v primerjavi z avtomobilskim.«



»121 milijard € zdravstvenih izdatkov Evropski uniji prihranijo kolesarji, ker so bolj zdravi.«



8 LETA 2030 SE V LITJI ZANESEMO NA UREJEN JAVNI POTNIŠKI PROMET

Kot drugod po svetu se tudi v Sloveniji in Litiji soočamo s prevlado osebnega prometa nad javnim potniškim prometom. Ta prevlada prebivalcem povzroča težave pri mobilnosti. Zgostitve prometa so podaljšale potovalne čase, zlasti v mestnih središčih so pogoste negativne izkušnje z iskanjem parkirišča in prometnimi zamaški. Zaradi gostote ostalega motornega prometa so predvsem avtobusi v mestih manj učinkovita izbira. Poleg tega je vožnja z javnim potniškim prevozom predraga in manj udobna od vožnje z osebnim vozilom. Vožnje so preredke in linij je premalo.

2030: POTUJEMO SKUPAJ, IZBIRAMO AVTOBUS IN VLAK

Leta 2030 imamo v Litiji vzpostavljen učinkovit sistem javnega potniškega prometa, ki vključuje vse sodobne oblike skupinskih prevozov in prevozov na klic, ki zagotavljajo enakovredne pogoje za vse občane.

Posebno pozornost namenjamo oblikam javnega potniškega prometa, ki so ustrezne za občanke in občane, ki živijo v zalednih krajih.

Avtobusna postajališča so sodobna, avtobusi so okolju prijazni in prilagojeni gibalno oviranim osebam.

Vlak je glavno prevozno sredstvo za uporabnike, ki dnevno migrirajo, predvsem proti Ljubljani, pa tudi proti Štajerski.

PRILOŽNOSTI ZA URESNIČENJE VIZIJE

Skozi občino poteka železniška povezava proti Ljubljani in v smeri proti Zidanemu Mostu ter naprej proti Celju in Mariboru oz. proti Dobovi.

Litija je z železniško progo že zdaj zelo dobro povezana z Ljubljano, glavnim mestom Slovenije. Na relaciji med Litijo in Ljubljano dnevno vozi od 30 do 35 vlakov, tretjina jih omogoča tudi prevoz koles.

Železniške postaje so locirane v naseljih oz. ob njih, dostopne so peš in s kolesom.

Z avtobusnim javnim potniškim prevozom je občina Litija povezana s sosednjimi občinami.

IZZIVI NA POTI DO 2030

V ponudbi javnega potniškega prevoza je treba v skladu s potrebami prebivalcev omogočiti več povezav in poceniti prevoze.

Občane je treba ozaveščati o uporabi javnega potniškega prevoza. Uvesti je treba okolju bolj prijazne avtobuse in subvencionirati prevoze za različne socialne skupine.

Z javnim potniškim prometom je treba bolje povezati sosednje občine.

JAVNI PREVOZI SO DOSTOPNEJŠI ZA VSE

Želje prebivalcev občine Litija, analiza stanja in vizija so osnova za nabor ciljev, ki jih bomo dosegli v prihodnjih letih.

Cilji:

Povečanje obsega voženj z javnim potniškim prevozom:

- Do leta 2030 bomo število potnikov javnega potniškega prometa povečali za 20 %, prav tako se bo za 20 % povečal delež zaposlenih, ki se na delo vozijo z javnimi prevoznimi sredstvi.

Omogočanje dostopnosti javnega prevoza za različne socialne skupine:

- Do leta 2030 bo vzpostavljena kakovostnejša in dostopnejša mreža javnega prevoza.

»Razvita država ni tista, kjer imajo revni avtomobile. Je tista, kjer bogati uporabljajo javni prevoz.«

Petro Gustavo, župan Bogote



KAKO BOMO TO DOSEGLI?

Obstoječa postajališča javnega potniškega prometa bomo izboljšali z urbano opremo in uredili tudi nova postajališča. Poskrbeli bomo za uskladitev vozniških redov in pogostosti voženj javnih prevoznih sredstev z dejanskimi potrebami prebivalcev. Integrirali bomo šolske in javne prevoze. Vzpostavljali bomo pogoje za kombiniranje različnih potovalnih načrtov. Za starejše in slabše mobilne ter za ljudi brez lastnega prevoza bomo vzpostavili sistem »vožnje na poziv«.

KOMU JE ŽE USPELO?

Bohinjska proga v Sloveniji

Slovenske železnice so v letu 2016 naredile pomemben korak naprej glede prevoza kolesarjev na Bohinjski progi, saj so v sodelovanju in s konkretno podanimi predlogi Operativne iniciative za Bohinjsko progo s predelavo obstoječih vlakov bistveno povečale zmogljivosti za prevoz koles na tej progi. Na njej je sicer med leti 2007 in 2015 prevoz koles narasel več kot dvakrat (s slabih 3.000 prevozov koles na leto na dobrih 6.000 prevozov koles na leto). To je primer dobrega sodelovanja med Slovenskimi železnicami, lokalnimi turističnimi organizacijami, angažiranimi železničarji – kolesarji in kolesarskimi organizacijami, ki kaže, da je stanje z dobrim sodelovanjem mogoče bistveno izboljšati brez velikih stroškov in investicijskih vložkov.

Zavod Sopotniki (Slovenija)

Zavod Sopotniki, zavod za medgeneracijsko solidarnost, je nastal z namenom pomagati starostnikom pri vključevanju v aktivno družbeno življenje. Z medgeneracijskim sodelovanjem želi preprečiti ali prekiniti izoliranost in osamljenost starejših prebivalcev iz predvsem manjših, odročnejših krajev, ki zaradi oddaljenosti, odsotnosti avtomobila ali slabih prometnih povezav skoraj ne zapuščajo doma.

Prostovoljni vozniki z brezplačnimi prevozi starostnikom omogočajo, da se udeležujejo kulturnih dogodkov, obiskujejo svoje prijatelje, gredo k zdravniku, v trgovino ipd. Tako lahko ne le samostojno in brez skrbi opravijo nujna opravila, temveč tudi spletajo nova poznanstva in prijateljstva ter ohranjajo družabne stike s širšo okolico, ki jim je sicer brez avtomobila predalet in tako nedosegljiva.



Prioritetna področja:
JAVNI POTNIŠKI PROMET

ZAHTEVNOST
 zahteven | manj zahteven | enostaven

ČAS IZVEDBE
 2017–2022 | Do 2025 | Do 2030 | ves čas

| Strateški cilji | Ukrepi in njihova zahtevnost | akcijski načrt | | |
|--|---|----------------|-----------------------|---|
| | | čas izvedbe | strošek | nosilec |
| Povečanje obsega voženj z javnim prevozom. | Nova postajališča za javni prevoz. | 2017–2021 | 10.000 €/postajališče | Občina Litija |
| | Izboljšanje obstoječih postajališč za javni prevoz (nadstrešnice, klopi, koši za smeti, stojala za kolesa, informacijske table z vozniškimi redi, ureditev postajališč na vozišču, približanje postajališč za javni prevoz bližje vhomom v večja podjetja in ustanove). | 2017–2020 | 40.000 € | Občina Litija |
| | Posodobitev in razširitev občinske avtobusne linije. | ves čas | 100.000 €/leto | Občina Litija, SŽ |
| | Uskladitev vozniških redov in frekvenc javnega prevoza z dejanskimi potrebami (ponoči, za vikend, turistične linije, povečane kapacitete JPP ob prometnih konicah, spletne aplikacije). | ves čas | / | avtobusni prevozniki, SŽ, Občina Litija |
| | Integracija šolskega in javnega prevoza. | 2017–2018 | 5.000 € | Občina Litija |
| Dostopnost javnega prevoza različnim socialnim skupinam. | Izgradnja P + R parkirišč in intermodalnih točk za kombiniranje različnih potovalnih načinov (možnost prevoza koles z avtobusom in vlakom, varne kolesarnice na postajališčih za javni prevoz). | 2017–2022 | 200.000 € | Občina Litija, SŽ, DRSI |
| | Vzpostavitev sistema »vožnja na poziv« za starejše in slabše mobilne občane ter za prebivalce brez lastnega avtomobila. | 2018–2019 | 5.000 € | Občina Litija |
| | Vzpostavitev občinskega odloka o taksi službi (enotna tarifa znotraj občine). | 2018–2019 | 3.000 € | Občina Litija |
| | Uvedba enotne kartice (vožnja z vsemi oblikami javnega prevoza, plačilo parkirnine, plačilo izposoje avtomobila in kolesa) – vključitev v nacionalni projekt. | 2018–2019 | 3.000 € | Občina Litija |

»1 % celotnega bruto domačega proizvoda v Evropski uniji stanejo samo prometni zamaški na evropskih cestah.«



9 LETA 2030 V LITJI UPORABLJAMO VOZILA BOLJ PREMIŠLJENO



Prometni tokovi so bili v preteklosti usmerjeni predvsem proti središču mest, danes pa so pomembni prometni tokovi prisotni tudi med različnimi deli obmestij in med manjšimi naselji. Naraščanje prometa ima močan vpliv na obseg prometnih površin. Ceste, parkirišča in površine, ki so namenjene predvsem avtomobilom in motornim kolesom, zavzemajo velik del prostora v večjih naseljih. Naraščanje prometa v mestih in ostalih naseljih posredno povzroča krčenje javnih površin in spreminja njihovo namembnost. Območja, ki so bila namenjena družabnosti, so marsikje postala parkirišča. Javno življenje se z ulic pred prometom umika v zaprte prostore, v nakupovalna središča in podobne prostore.

»70 % vsega blaga bi lahko v mestih prepeljali s tovornimi kolesi, namesto s tovornjaki in kombiji.«

2030: VOZIMO PO OBVOZNICI, PARKIRAMO IZVEN SREDIŠČA

Motorni promet je v Litiji varen, znotraj naselij je prilagojen pešcem in kolesarjem.

Tranzitni promet je iz nekaterih naselij preusmerjen na obvoznice. To velja zlasti za Litijo, v Šmartnem pri Litiji in Gabrovki so urejene povezave na obvoznico.

Obseg motornega prometa je v naseljih manjši. Na ključnih vstopnih točkah v mesto je poskrbljeno za parkiranje obiskovalcev. Točke parkiranja so povezane z možnostmi udobnega javnega potniškega prevoza ter s površinami za kolesarje in pešce.

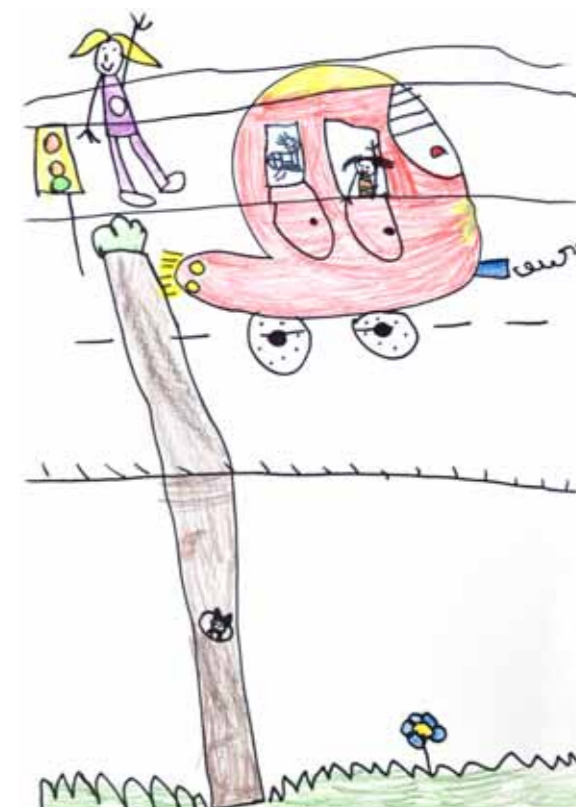
Površine za mirujoči promet se zlasti v središču mesta umikajo z ulic. Izvaja se pešcem, kolesarjem in uporabnikom javnega potniškega prevoza prijazen prometni režim.

PRILOŽNOSTI ZA URESNIČENJE VIZIJE

Litija je že sedaj dobro prometno povezana z Ljubljano, v mestu je zadostno število parkirišč.

IZZIVI NA POTI DO 2030

Največjo težavo predstavlja tranzitni promet skozi mesto Litija in naselje Gabrovka. V zaledju je stanje cest slabo. Kultura voznikov je večinoma neustrezna.



KAKOVOST ŽIVLJENJA V PROMETNO VARNEJŠEM OKOLJU

Želje prebivalcev občine Litija, analiza stanja in vizija so osnova za nabor ciljev, ki jih bomo dosegli v prihodnjih letih.

Cilji:

Zmanjšanje števila voženj z osebnim avtomobilom:

- Do leta 2030 se zmanjša število voženj na razdaljah do 1 km za 20 %, na razdaljah do 4 km za 20 odstotkov.

- Do leta 2025 se poveča povprečno zasedenost osebnega avtomobila.

Povečanje prometne varnosti:

- Do leta 2030 se z ustrežno ureditvijo odpravi nevarne točke – mesta z visoko stopnjo nesreč.

- Do leta 2030 se zmanjša število prometnih nesreč za 50 %.

Večja privlačnost in kakovost mestnega okolja:

- Do leta 2025 se v centru Litije vzpostavi območje skupnega prometnega prostora.

- Do leta 2030 se zmanjša negativne vplive na okolje.

Povečanje pretočnosti in dostopnosti:

- Do leta 2025 se odpravi ovire do vseh pomembnih lokacij v občini.

KAKO BOMO TO DOSEGLI?

Posodobili bomo sistem časovno omejenega parkiranja v centru Litije. Vključili se bomo v sistem skupne rabe predvsem električnih avtomobilov (t. i. »car sharing«) in spodbujali sopotništvo (t. i. »carpool«). Postavili bomo kazalnike hitrosti (signalizacija »vi vozite«) in prenosne radarje, postrili bomo nadzor prometa na pomembnih točkah v naseljih. Poskrbeli bomo za umirjanje prometa in izboljšali stanje obstoječih cest. V voznem parku javnih ustanov bomo spodbujali izbiro električnih vozil.



»25 % vseh izpustov CO₂ v urbanem okolju izvira iz prevoza blaga.«

KOMU JE ŽE USPELO?

Projekt Drive Green, aplikacija 1, 2, 3 Ljubljana

V projektu Drive Green so CVS Mobile, ZRC SAZU in Fakulteta za elektrotehniko najprej pripravili aplikacijo, ki ugotavlja, kako ljudje vozijo avtomobil, saj lahko z mirno vožnjo prihranijo desetino emisij in goriva, obenem pa povečajo varnost v prometu. Nato pa so pomislili, da bi lahko vozniki emisije zmanjšali tudi za 100 %, če se preprosto ne bi usedli v avtomobil.

Ljudje sedimo več kot 9 ur dnevno, po nakupih ali na sestanek pa se najpogosteje odpravimo z avtomobilom, namesto da bi šli peš ali s kolesom ter se med potjo razgibali, prihranili gorivo in zmanjšali škodljive izpuste. Nova aplikacija 1, 2, 3 Ljubljana za pametne telefone je namenjena spodbujanju zdravega načina življenja in zmanjševanju vpliva prometa na okolje. Aplikacija uporabniku pokaže, koliko je v zadnjem dnevu, tednu, mesecu in letu hodil, tek, kolesaril, uporabljal javni prevoz ter se vozil z avtomobilom. Aplikacija osebne dosežke določi izključno na podlagi podatkov, ki jih pridobi s senzorji telefona. Uporabnik zato ne potrebuje nobene športne zapestnice, pametne ure ali druge naprave za merjenje razdalje in trajanja gibanja, temveč le telefon.

Prioritetna področja: MOTORNI IN MIRUJOČI PROMET

ZAHTEVNOST

zahteven manj zahteven enostaven

ČAS IZVEDBE

2017–2022 Do 2025 Do 2030 ves čas

| Strateški cilji | Ukrepi in njihova zahtevnost | Akcijski načrt | | |
|---|--|---|----------------------------|-------------------------|
| | | Čas izvedbe | Strošek | Nosilec |
| Zmanjšanje števila voženj z osebnim avtomobilom. | Razširitev/posodobitev sistema časovno omejenega parkiranja v centru Litije. | 2017–2019 | 15.000 € | Občina Litija |
| | Vzpostavitev parkirne politike v mestu Litija. | 2017–2019 | 20.000 € | Občina Litija |
| | Vključitev v t. i. elektro »car sharing« sistem (navezava na Ljubljano). | 2019–2020 | 50.000 € | Občina Litija, ponudnik |
| | Spodbujanje t. i. načinov potovanja »carpool« (vzpostavitev aplikacije). | 2019–2023 | 5.000 € | Občina Litija |
| Povečanje prometne varnosti. | Postritev nadzora prometa v naseljih, posebej na območju vrtca in šole. Aktivnosti za ozaveščanje prebivalstva o obnašanju v prometu. | ves čas | 0 € | policija, redarstvo |
| | Nabava in postavitve treh kazalnikov »vi vozite« in analiziranje učinka (prikrite meritve hitrosti na lokacijah pred in po ukrepu, ko se kazalniki prestavijo na druge lokacije). | 2018–2020 | 6.000 € | redarstvo |
| | Nabava dveh prenosnih ohišij radarskih sistemov za prikrita merjenja hitrosti (s pomočjo video detekcije kaznovanje voznikov tovornih vozil). | 2018–2020 | 20.000 € | redarstvo |
| | Umirjanje motornega prometa (omejitev hitrosti, cona 30, ožja cesta, tlakovanje cestišč, majhni zavijalni radiji, ploščadi, šikane, sredinski prometni otoki). Rekonstrukcije križišč v smislu trapeznih ploščadi znotraj con umirjenega prometa. | ves čas | 30.000 €/leto | Občina Litija |
| | Izboljšanje obstoječih cest (sanacija dotrajanih vozišč in mostov, povečanje nosilnosti in dovoljenih obremenitev vozišč in prometnih objektov, tj. mostov, nadvozo ipd., urejanje nevarnih odsekov, širitve z namenom povečanja pretočnosti) in namestitve ustrezne prometne signalizacije. | 2017–2025 | 4.000.000 € | Občina Litija |
| | Večja privlačnost in kakovost mestnega okolja. | Nadomestitev voznega parka javnih ustanov in gospodarskih subjektov z vozili na električni pogon. | 2017–2025 | 100.000 € |
| Podpora pri iskanju sofinanciranja nakupa vozil za občane na okolju prijazen pogon (električni). | | | | |
| Omejevanje motornega prometa (enosmerne povezave, prepovedi za tovorni promet, dovoljenja za lokalne prebivalce, masovno omejen prometni režim, zgoščevalne takse) – študije. | | 2017–2020 | 10.000 € | Občina Litija |
| Povečanje pretočnosti in dostopnosti. | Vključitev v sistem spremljanja zasedenosti parkirišč in informiranje o tem. | 2022–2030 | 30.000 € | Občina Litija |
| | Projektna dokumentacija – zmanjšanje tranzitnega prometa skozi mesto Litija (obvoznica Šmartno pri Litiji). | do 2018 | 65.000 € | Občina Litija, RS |
| | Zmanjšanje tranzitnega prometa in povečanje pretočnosti skozi mesto Litija (obvoznica Ljubljana–Zasavje). | do 2030 | ocenjeno po idejni zasnovi | Občina Litija, RS |
| | Zmanjšanje tranzitnega prometa in povečanje pretočnosti skozi mesto Litija (obvoznica Šmartno pri Litiji). | do 2023 | ocenjeno po idejni zasnovi | Občina Litija, RS |
| | Zmanjšanje tranzitnega prometa (celostna ureditev) skozi naselje Gabrovka – priprava projektne dokumentacije. | do 2019 | 15.000 € | Občina Litija |
| | Zmanjšanje tranzitnega prometa in povečanje pretočnosti skozi naselje Gabrovka – izvedba. | do 2023 | ocenjeno po idejni zasnovi | Občina Litija |
| | Uporaba informacijsko-komunikacijskega omrežja IKT v Občini Litija za potrebe trajnostne mobilnosti. | 2022–2030 | / | Občina Litija |
| | Postavitve detektorjev približevanja vozil v nepreglednih križiščih. | 2018–2025 | 20.000 € | Občina Litija |

»V 90 % nesreč je človek odgovoren za nastanek nesreče, v 57 % nesreč pa voznik sam.«

10 PODPORNE AKTIVNOSTI PRI NAČRTOVANJU TRAJNOSTNE MOBILNOSTI

Število prometnih udeležencev je vsako leto večje, prav tako se povečuje tudi število nesreč. Po uradni statistiki so pri nas za večino prometnih nesreč krivi vozniki in drugi udeleženci v prometu s svojim nepravilnim ravnanjem. Korak k izboljšanju stanja je proces vzgoje odgovornosti v prometu, ki bi se moral začeti že pri otrocih. Za urejenost prometa smo odgovorni vsi!

KAJ SI ŽELIMO IN POTREBUJEMO PREBIVALCI LITIJE?

- Dvig kulture obnašanja v prometu, promocijo trajnostne mobilnosti in ozaveščanje ljudi o pomenu trajnostne mobilnosti.
- Sistematično spremljanje področja mobilnosti.
- Povečanje konkurenčnosti Občine Litija s povečanjem možnosti pri prijavih na razpise.
- Izvajanje Celostne prometne strategije in vzpostavitev sistemskih, finančnih in upravnih pogojev pri urejanju mobilnosti.
- Uravnoteženo načrtovanje investicij s spremembo načrtovalskih prioritete.
- Zagotavljanje transparentnosti odločanja v vseh fazah načrtovanja mobilnosti.

KAKO BOMO TO DOSEGLI?

Občina bo sprejeto Celostno prometno strategijo redno revidirala in prenavljala ter zagotovila kader, ki bo pokrival izvajanje strategije. Občina Litija se bo najmanj vsaka tri leta prijavila na en evropski ali državni razpis s področja trajnostne mobilnosti in zagotovila kader, ki bo izvajal projekte.

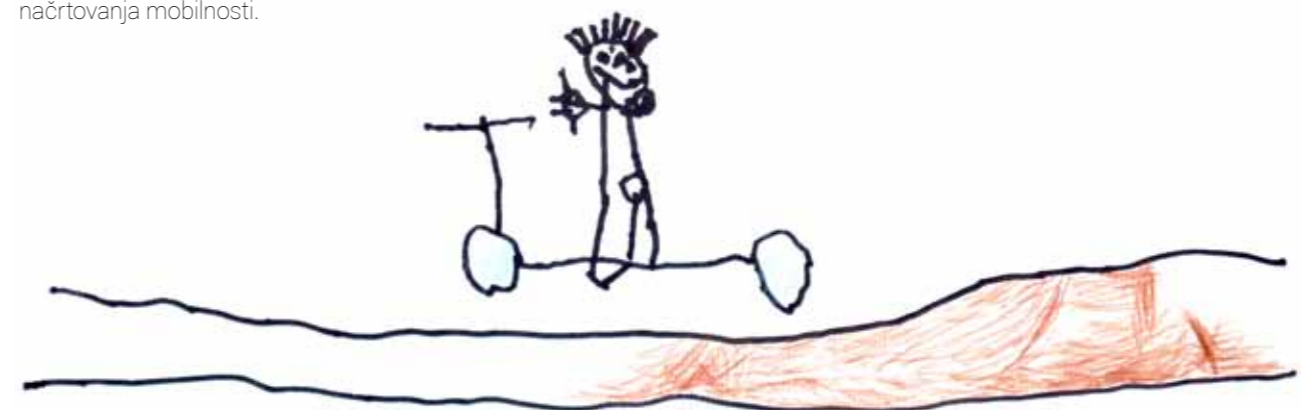
Vsako leto bo izvedena najmanj ena akcija s področij vzgoje, ozaveščanja in promocije za različne ciljne skupine.

Vzpostavilo se bo regijsko delovanje s področja trajnostne mobilnosti.

Več ukrepov si oglejte v preglednici akcijskega načrta.

Vsako leto bomo izvedli najmanj eno akcijo s področij vzgoje, ozaveščanja in promocije za različne ciljne skupine.

Vzpostavili bomo regijsko delovanje s področja trajnostne mobilnosti.



»Potuj pametneje in pomembno prispevaj k hitrejšemu potovanju, čistejšemu zraku, manj hrupnemu vsakdanu, boljšemu počutju, ne nazadnje pa tudi k uspešnosti naselja, v katerem bivaš.«

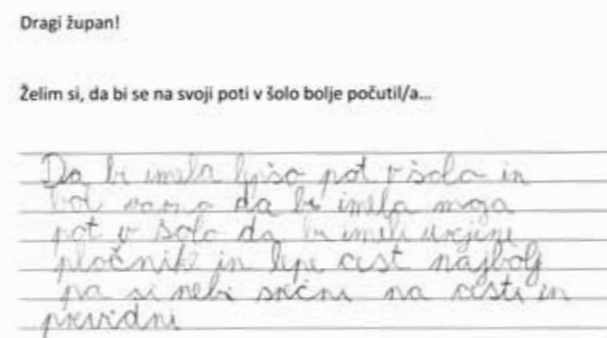
KOMU JE ŽE USPELO?

Projekt Cesta ni komedija, Slovenija, Evropa

AMZS je v letu 2016 začel s projektom Cesta ni komedija, ki je namenjen mladim, ki sodijo med najbolj ogroženo in ranljivo skupino v prometu. Srednješolce so s pomočjo delavnic in t. i. »stand-up« komedije na petih poklicnih srednjih šolah v Ljubljani, Mariboru, Celju, Novi Gorici in Kočevju spodbujali k razmišljanju o prometni varnosti in njihovi udeležbi v prometu.

Cilj projekta Cesta ni komedija je na inovativen in duhovit način spodbuditi mlade k razmišljanju o prometni varnosti in njihovi udeležbi v prometu. Cesta ni komedija je namreč del evropskega projekta European Road Safety Tunes, ki ga financira Evropska unija. Projekt se izvaja v Sloveniji, Avstriji, Belgiji, Španiji, na Češkem, Madžarskem, Nizozemskem in na Poljskem. Partnerji projekta so v prvem letu izmenjali pozitivne izkušnje s področja izvajanja delavnic na temo prometne varnosti v srednjih šolah, ob koncu pa bo nastal še priručnik z metodami vključevanja mladih, da bi izboljšali prometno varnost.

»26.000 žrtev prometnih nesreč. Na evropskih cestah na leto umre približno toliko ljudi, kot je prebivalcev Kopra ali Novega mesta.«



»Znižajte hitrost – z agresivno vožnjo pridobimo 10 minut na 100 km, pri čemer v okolje izpustimo 80 % več CO₂.«

| Strateški cilji | Ukrepi in njihova zahtevnost | Akcijski načrt | | |
|---|--|----------------|---------|--|
| | | Čas izvedbe | Strošek | Nosilec |
| Povečana konkurenčnost Občine Litija. Povečanje možnosti Občine pri prijavih na razpise. | Na podlagi CPS se Občina neprestano prijavlja na evropske ali državne razpise s področja trajnostne mobilnosti. | vsaka 3 leta | / | Občina Litija |
| | Zagotovitev kadra, ki bo izvajal projekte s področja prijavljanja na razpise. | ves čas | / | Občina Litija |
| Izvajanje CPS. Vzpostavitev sistemskih, finančnih in upravnih pogojev pri urejanju mobilnosti. | Sprejem CPS, revizije vsaki 2 leti, prenove vsakih 5 let. | ves čas | / | Občina Litija |
| | Redno zagotavljanje sredstev v proračunu za izvajanje ukrepov. | ves čas | / | Občina Litija |
| | Zagotavljanje kadra, ki bo pokrival izvajanje CPS. | ves čas | / | Občina Litija |
| | Vzpostavitev regijskega delovanja na področju trajnostne mobilnosti. | ves čas | / | Srce Slovenije, RRA LUR, RRA Zasavje, občine |
| Uravnoteženo načrtovanje investicij. Sprememba načrtovalskih prioritet in njihovih uveljavitev. | Doseči uravnoteženost deležev investicij za posamezne prometne načine in razmerje 90 : 10 med investicijami v infrastrukturne in mehke ukrepe. | ves čas | / | Občina Litija |

Prioritetna področja: SKUPNI, PODPORNILNI CILJI

ZAHTEVNOST

zahteven manj zahteven enostaven

ČAS IZVEDBE

2017–2022 Do 2025 Do 2030 ves čas

| Strateški cilji | Ukrepi in njihova zahtevnost | Akcijski načrt | | |
|---|---|----------------------|---------------|---|
| | | Čas izvedbe | Strošek | Nosilec |
| Spremljanje stanja. Sistematično spremljanje področja mobilnosti. | Vzpostavitev in izvajanje sistema za spremljanje navad in števila udeležencev v prometu, lahko s spremljanjem stanja na končnih lokacijah (hoja v šolo, na občino, v trgovino ...), anketami ali štetjem. Na podlagi spremljanja stanja izvajanje evalvacije in načrtovanja novih ukrepov. Določitev stalnih merilnih mest za vse vrste prometa, kar dolgoročno omogoča primerjavo različnih vrst prometnih sredstev (t. i. »modal split«). | 2017 | 10.000 € | Občina Litija |
| | Vzdrževanje baze podatkov. | ves čas | 5.000 €/leto | Občina Litija |
| | Javno objavljane podatkov. | ves čas | 2.000 €/leto | Občina Litija |
| | Ažuriranje prometne študije Občine Litija iz leta 2008. | 2018–2019 in ves čas | 50.000 € | Občina Litija |
| Vzgoja in izobraževanje. Dvig kulture obnašanja v prometu. Promocija trajnostne mobilnosti. Ozaveščanje ljudi o prednostih trajnostne mobilnosti. | Izvajanje izobraževanj in stalno obveščanje prek medijev o prednostih trajnostne mobilnosti in o ustreznem obnašanju v prometu na vseh ravneh (predavanja, zgibanke, izobraževanje ...) – vključitev šol, vrtcev, upokojencev in Turističnega društva v vsakoletne akcije izobraževanja. | ves čas | 10.000 €/leto | Občina Litija, šole, vrtec, Društvo upokojencev, Kolesarsko društvo, policija, SPVCP, Srce Slovenije, drugi |
| | Vzgoja in izobraževanje na temo varnosti v prometu, in sicer peščev, kolesarjev, voznikov motornih vozil (spodbujanje nošenja odsevnikov, uporabe čelade, obnavljanje znanja iz CPP, vzpostavitev sistema opozorilnih mobilnih merilnikov hitrosti, brezplačni preventivni pregledi koles, akcije v zvezi z ustrežno opremo kolesarja, sofinanciranje nakupa koles šolam za opravljanje kolesarskega izpita, sofinanciranje tečajev varne vožnje, nagrajevanje vzornih voznikov ...). | | | |
| | Spodbujanje in promocija uporabe javnega prevoza in drugih cenovno ugodnih načinov potovanj (v službo, v šolo, po vsakodnevnih opravkih – povračilo prevoza v službo v obliki vozovnic za javni prevoz, spodbujanje zaposlenih, ki uporabljajo javni prevoz, zagotavljanje informacij o javnem prevozu in promocijske akcije le-teh, spletne aplikacije, ETM), kot sta t. i. »carpool« in »car sharing«. | | | |
| | Poostrežen policijskega nadzora in redarstva (izvajalci javnih del, družbeno koristno delo ...) okrog VIZ ustanov – občasno vse leto, ne samo na začetku šolskega leta. | | | |
| Izdelava načrtov trajnostne mobilnosti. | Okrepitev sodelovanja vseh skupin udeležencev v prometu v sklopu akcije Evropski teden mobilnosti. | | | |
| | Izdelava načrta trajnostne mobilnosti za Občino Litija. | do 2020 | 20.000 € | Občina Litija |
| | Izdelava načrta trajnostne mobilnosti za javne ustanove, ki so večji generatorji prometa v Občini Litija. | do 2022 | 20.000 € | Občina Litija, javne ustanove |
| | Izdelava načrta trajnostne mobilnosti za podjetja, ki so večji generatorji prometa v Občini Litija. | do 2022 | 20.000 € | podjetja |
| Vključevanje javnosti. Zagotavljanje transparentnosti odločanja v vseh fazah načrtovanja mobilnosti. | Zagotovitev vključevanja javnosti ter posvetov s prebivalci in ključnimi deležniki za vse večje investicije v vseh ključnih fazah razvoja projekta. | ves čas | / | Občina Litija |

11 SEZNAM VIROV IN LITERATURE

Agencija za varnost prometa, 2016. www.avp-rs.si

Avto moto zveza Slovenije, 2017. <https://www.amzs.si/o-amzs/medijsko-sredisce/sporocila-za-javnost/2016-09-21-amzs-in-pizama-zdruzila-moci-za-izboljšanje-prometne-varnosti-med-mladimi>

Drivegreen, 2017. www.drivegreen.si

Evropski teden mobilnosti, 2017. www.tedenmobilnosti.si

Focus, društvo za sonaravni razvoj, 2017. www.focus.si

Izbrana poglavja iz prometne geografije, Univerzitetni učbenik. Pelc, M., UM, Fakulteta za logistiko, Maribor, 2010.

Karta prometnih obremenitev, 2015, Direkcija RS za infrastrukturo. http://www.di.gov.si/si/delovna_podrocja_in_podatki/ceste_in_promet/podatki_o_prometu/

Katalog dobrih praks skupnostnega upravljanja z življenjskimi viri, Umanotera, 2016. www.dovoljzavse.si

Mobilizacija za javni potniški promet, Focus društvo za sonaravni razvoj, Ljubljana, 2012.

Portal za slovenska mesta, 2017. <http://mesta.si/s-kolesom-na-vlak/>

Safe Routes to School National Partnership, 2017. <http://www.saferoutespartnership.org/healthy-communities/101/facts>

Statistični urad Republike Slovenije, 2016. www.stat.si

Trajnostna mobilnost za uspešno prihodnost, Smernice za pripravo Celostne prometne strategije, UIRS, Ljubljana, 2012.

Zavod sopotniki, brezplačni prevozi za starejše, 2017. <http://www.sopotniki.org/>



KAZALO:

| | |
|---|-----------|
| 1 NAŠA PRILOŽNOST: | |
| ZELENO IN VARNO PO SRCU SLOVENIJE | 3 |
| 2 NAŠ PRISTOP: | |
| DRUGAČNO NAČRTOVANJE PROMETA | 4 |
| 2.1 Zakaj je Celostna prometna strategija tako pomembna? | 4 |
| 2.2 Kako je potekala priprava Celostne prometne strategije? | 4 |
| 3 NAŠA SEDANJOST: KAKO ŽIVIMO V OBČINI LITIJA? | 6 |
| 3.1 Smo mladi in aktivni! | 6 |
| 3.2 Potrebujemo boljši promet. | 8 |
| 3.3 Peš je mogoče marsikam, a le v družbi avtomobilov. | 10 |
| 3.4 Radi kolesarimo. Še raje bi to počeli na varnejših poteh. | 12 |
| 3.5 Gremo z vlakom. Kako pa do vlaka? | 13 |
| 3.6 Vozil imamo vse več. Naše ceste niso vse boljše. | 16 |
| 4 NAŠI SCENARIJI PRIHODNOSTI: | |
| IZBERIMO BOLJŠEGA MED ŠTIRIMI | 18 |
| 5 NAŠA SKUPNA VIZIJA: TRAJNOSTNA MOBILNOST | 22 |
| 6 LETA 2030 JE V LITIJU LEPO BITI PEŠEC | 24 |
| 7 LETA 2030 JE LITIJA KOLESARJEM PRIJAZNA OBČINA | 30 |
| 8 LETA 2030 SE V LITIJU ZANESEMO NA UREJEN JAVNI POTNIŠKI PROMET | 36 |
| 9 LETA 2030 V LITIJU UPORABLJAMO VOZILA BOLJ PREMIŠLJENO | 40 |
| 10 PODPORNE AKTIVNOSTI PRI NAČRTOVANJU TRAJNOSTNE MOBILNOSTI | 45 |
| 11 SEZNAM VIROV IN LITERATURE | 48 |

KOLOFON

Celostna prometna strategija Občine Litija

Naročnik in založnik:

Občina Litija

Jerebova ulica 14, 1270 Litija

Izvajalci:

LOCUS prostorske informacijske rešitve, d. o. o.,

Ljubljanska cesta 76, 1230 Domžale

Univerza v Ljubljani, Fakulteta za gradbeništvo in geodezijo, Prometnotehniški inštitut,

Jamova 2, 1000 Ljubljana

Center za vodenje participativnih procesov,

Mlinska pot 12, 1231 Ljubljana-Črnuče

Razvojni center Srca Slovenije, d. o. o.,

Kidričeva cesta 1, 1270 Litija

Skrbnik pogodbe s strani Občine Litija:

Blaž Zarnik, Občina Litija

Vodja strokovne skupine:

Nina Lipušček, univ.dipl.inž.kraj.arh., LOCUS d. o. o.

Izdelovalci:

LOCUS, d. o. o.:

Leon Kobetič, univ.dipl.inž.grad.,

Tosja Vidmar, univ.dipl.geog.

Nuša Britovšek, univ.dipl.inž.kraj.arh.

Maja Šinigoj, univ.dipl.inž.arh.

Tjaša Petelin Bačar, spec. za posl.

Metka Jug, univ.dipl.inž.kraj.arh.

Tomaž Kmet, univ.dipl.inž.arh.

Manca Jug, univ.dipl.inž.arh.

UL, FGG, PTI:

mag. Simon Detellbach, univ.dipl.inž.grad.

mag. Robert Rijavec, univ.dipl.inž.grad.

dr. Darja Šemrov, univ. dipl. inž. grad.

doc. dr. Peter Lipar, univ.dipl.inž.grad.

CEPP:

Milena Marega, univ.dipl.inž.arh.

RC Srca Slovenije, d.o.o.:

Saša Ceglar Vidmar, univ.dipl.geog.

Ana Savšek, univ.dipl.etn. in antr.kult.

Aleksandra Gradišek, univ.dipl.ekon.

Avtorji fotografij:

Klemen Razinger, Arhiv LOCUS d. o. o., Arhiv Občine Litija

Jezikovni pregled:

Ines Drame

Lektura:

Ana Cukjati

Oblikovanje in postavitve:

Grafično oblikovanje, Boštjan Komel, s. p.

Tisk:

Grafika Soča, Nova Gorica

Naklada:

200 izvodov

Nova Gorica, april 2017



